



ISSN 2067 - 0524

www.junior.yfj.ro

Vol. I, No. 2, 2010

PROBATION junior



6th Transilvaniei street,
underground floor, Bucharest,
1st District, 010796 PC, Romania

Vol. 1, No. 2, 2010
ISSN 2067 - 0524

PROBATION junior
www.junior.yfj.ro
contactjr@yfj.ro



CONTENT

Editorial 4

Editorial 6

BOOK REVIEW

Florian, G. (2002): *Prison Psychology*, Oscar Print, Bucharest. 8

RECENZIE

Florian, G. (2002): *Psihologie penitenciară*, Oscar Print, București. 8

Equability of liberty – congruent of human universe value 15

Simetria libertății – congruență a valorii universului uman 15

The recidivism of those who are released from prison. Institutional answer 28

Recăderea condamnaților eliberați. Răspuns instituțional 28

BOOK REVIEW

Goffman, E. (2005): *Asylums*, Polirom, Iași. 37

RECENZIE

Goffman, E. (2005): *Aziluri*, Polirom, Iași. 37

Juvenile delinquency. Multiple factors bring about fractional behavior 46

Delincvența juvenilă. Factori multiplicați în determinarea comportamentului
infracțional 46

Juridical-cannon essay theory - history of divine process 90

Teoria probelor canonico-juridice în istoria procesului divin 90



Editorial

Welcome to the second edition of PROBATION junior Journal, volume I. Based on day to day observations and research we delve into new debates regarding the penal system.

With this new edition, we remain confident that young people have strong and formative ideas without interdisciplinary limits and look to challenge current trends by bringing forth questions and creative mitigation strategies to better our existing system. We engage now in analyzing the extremely interesting subjects such as social work, psychology, sociology, law, and theology, all diverse in their own respects but also complementary to each other.

The penitentiary for many exists as a mesmerizing and repulsive world. However, it remains in a constant state of permanent state of chaos. The corrections system combines the existence of crime, failure, pathology, stress, despair, and helplessness; all of which serve as the catalyst for pandemonium.

The discussion of the penal system in the first edition of PROBATION Junior we move to the concept of liberty, recidivism in drug consumption, the lives of imprisoned persons, the root causes of criminal behavior in adolescents, and human rights.

As a person entrusted with freedom, one has legal liability before the law and the society, if he/she judgment lends to malicious activities and/or irrational behavior. Freedom is the symphony and social equilibrium existent in a human being. This freedom is shown in our effort to not alter the lifestyle choices of others.

The recidivism in drugs consumption is a part of the processes of which the addicted person is riding on the hope of abandoning his/her habit or to get in control of his/her drug addiction. We will follow in this research to develop a restricted



evaluation in terms of need for services in the case of ex drug users, after their release from prison.

Asylums, one of the outstanding books by sociologist Erving Goffman provides a comprehensive view on the lives of imprisoned persons, detailing aspects which, although known by many, are subjects very difficult to grasp. Goffman awakens the reader's interest in how the various institutions have their own value systems, their own culture, and practice their own universe.

To highlight causes and conditions that generate and promote the criminal behavior in minors is another subject we attempt to understand in this edition; by interviewing 40 subjects from the Prison of Juvenile and Young in Tichilești.

Finally but not of least importance, we will discuss the notion of human rights, which permits individuals to develop his own efficient qualities.

We strongly believe that these themes besides being subjects of continual debate are consistent with the development of a better penal system in the future.

The Redaction Team

Editorial

Cu acest al doilea număr al revistei PROBATION junior din volumul I, ne avântăm într-o nouă dezbatere despre aspecte ale justiției penale pe care realitatea de zi cu zi ni le aduce în atenție.

Odată cu acest nou număr al revistei ne menținem speranța că tinerii constituie potențiale izvoare de idei într-o sferă care nu cunoaște limite interdisciplinare și care se încapățânează să aducă noi și noi întrebări ale unor contexte carcerale de pildă, unde ieri existaseră soluții. Ne avântăm acum în analiza unor subiecte extrem de interesante considerăm noi, care vin din domenii diferite dar complementare, cum ar fi asistența socială, psihologia, sociologia, dreptul și teologia.

Loc al perspectivei sociale, penitenciarul invită la meditație asupra condiției umane, psihologul comparând idealurile cu realitatea, nu poate să nu întrebe societatea dacă acceptă gradul de discrepanță, rol care, desigur, nu este prea satisfăcător. După această primă temă dezbătută în cadrul revistei, trecem la analiza unui concept atât de firav și totuși atât de valoros, libertatea. Fiind o ființă înzestrată cu libertate, omul are răspundere juridică în fața legii, precum și a societății pentru libertatea sa utilizată în mod negativ și irațional în comportamentul său abuziv față de alte persoane. Libertatea este simfonie și existență socială pentru persoana umană. Această libertate este prezentă în efortul nostru de a nu distruge libertatea altei persoane.

Recăderea în consumul de substanțe este o parte din procesul pe care o persoană dependentă îl parcurge în încercarea de a renunța la consum sau de a ajunge la un consum moderat/controlat și mai puțin dăunător. Vom urmări în această lucrare să evaluăm nevoia de servicii a foștilor consumatori de droguri injectabile după liberare.



Aziluri, una dintre cărțile marcante ale sociologului Erving Goffman oferă o imagine amplă asupra vieții persoanelor instituționalizate, relatând aspecte care, deși cunoscute de mulți dintre noi, sunt subiecte foarte greu de atins. Goffman trezește cititorului interesul în ceea ce privește modul în care aceste instituții totale au propriul lor sistem de valori, propria lor cultură, practic propriul lor univers.

Evidențierea cauzelor și a condițiilor care generează și favorizează comportamentul infracțional al minorilor, este un alt subiect pe care încercăm să-l atingem în acest număr, intervievând 40 de subiecți din Penitenciarul de Minori și Tineri Tichilești. Și nu în ultimul rând, vom aduce în discuție subiectul drepturilor omului care permite fiecărui individ să-și dezvolte calitățile cele mai eficiente.

Credem cu tărie că aceste teme supuse dezbaterii de altfel, sunt adevărate puncte de reper pentru un sistem de mâine mai bun.

Echipa Redacțională

BOOK REVIEW

Florian, G. (2002): Prison Psychology, Oscar Print, Bucharest.

RECENZIE

Florian, G. (2002): Psihologie penitenciară, Oscar Print, București.

Ariadna CULCEAN

Student at Sociology and Psychology Faculty,
West University, Timișoara

Abstract: A fascinating and revolting universe at the same time, nonetheless, the penitentiary is a world in a permanent psychological implosion: the coordinates of the existence are crime, failing, pathological, stress, despair, helplessness. That is why the human phenomenon of prison seems to be more fitted to be told, panoramically presented with all shadows and lights, difficult to believe but still existing! However, the penitentiary offers reasons for optimism because it is always causing genuine human experiences in which at least for some prisoners, the world of values is put again in his natural order.

Key words: psychology, prison, human condition

Abstract: Loc al perspectivei sociale, penitenciarul invită la meditație asupra condiției umane, psihologul comparând idealurile cu realitatea – așa cum o constată el în teritoriul său de muncă – și nu poate să nu întrebe societatea dacă acceptă gradul de discrepanță, rol care, desigur, nu este prea satisfăcător. Discrepanțe există în cadrul tuturor științelor, iar aceia care le arată sunt rareori apreciați. Tentația va fi întotdeauna de a face jocul celor tari și la putere. Acest lucru face să fie deosebit de important pentru psihologul care lucrează într-o închisoare să clarifice rolul său și

să mențină contactul cu o comunitate de egali care îl poate ajuta să-și îndeplinească o sarcină care, în ansamblul ei, poate fi o mică contribuție la crearea unei societăți mai bune.

Cuvinte cheie: psihologie, penitenciar, condiție umană

Încă de la începutul lecturii acestei cărți, autorul ne face intrarea în ceea ce numește el un “univers fascinant și revoltător în egală măsură” și anume, penitenciarul, o lume în permanentă implozie psihologică, astfel coordonatele de existență sunt: crima, eșecul, patologicul, stresul, disperarea, neputința...

Gheorghe Florian își începe activitatea în cadrul unui penitenciar, în anul 1975. La început este surprins de un sentiment de neputință în fața problemelor umane, imense de altfel, pe care le-a găsit de o parte și de alta a gratiilor. Cu timpul, problemele au căpătat o oarecare taxonomie, cazurile, într-un mod metaforic vorbind, au început să fie grupate în tipuri, aspectele într-adevăr psihologice s-au detașat de cele organizaționale, contextul normativ fiind înțeles la adevărata lui valoare.

Această carte se adresează psihologilor, sociologilor, celor care au studiat dreptul, dar nu numai. Autorul chiar își manifestă dorința ca această carte să fie citită și de către oameni care au făcut parte din mediul penitenciar și anume, deținuți în ultimii ani, din cadrul închisorilor românești.

Totodată speră ca aceștia să creadă efortul lui sincer de a-i ajuta și de a-i înțelege, chiar dacă pentru majoritatea închisoarea a fost doar o experiență unică, prin care au trecut și de care probabil că nu mai vor să își amintească, deoarece consideră el, trebuie căutate mereu acele soluții astfel încât din ce în ce mai puțini oameni să calce pragul penitenciarelor.

Consider că este extrem de important să reflectăm asupra problemelor complexe care se pot găsi și cu siguranță vom ajunge să aflăm multe asemenea

probleme într-un asemenea mediu și să încercăm să găsim acele soluții satisfăcătoare, în primul rând mai ales pentru cei care se confruntă cu astfel de probleme.

Numai să ne gândim la o primă problemă și anume dificultatea pe care o întâlnesc majoritatea deținuților atunci când ies din închisoare, aceea de a se adapta societății, de a-și găsi noi locuri de muncă, fiind întotdeauna catalogați ca fiind niște foști deținuți și din cauza aceasta cel mai probabil respinși de aproape întreaga societate.

Lucrarea dr-ului Gheorghe Florian constituie în primul rând o “cercetare” care ne lărgeste într-o oarecare măsură orizonturile și ne invită la o înțelegere aprofundată a mecanismelor psihologice și psihosociale a evenimentelor și relațiilor proprii unui loc de deținere.

Acesta abordează în principal trei teme principale, plasându-se modificările în interpretarea funcției finale a instituției penitenciare, astfel de la închisoare-eliminare s-a trecut la închisoare-expiațiune, apoi la închisoarea-protecție și în sfârșit, la închisoarea-resocializare.

A doua temă dezbătută se referă la faptul că umanizarea penalității a devenit o constantă în viața socială contemporană, dar în universul de discurs s-a produs o rocadă semnificativă: “cum să pedepsești?” pe cei care încalcă legea, a trecut înaintea lui “de ce?”.

Foarte important de luat în considerare acest aspect, deoarece de multe ori există tendința de a pedepsi oamenii și uneori chiar mai rău de a-i judeca pentru ceea ce au făcut, când în primul rând ar trebui să reflectăm asupra motivelor care i-au determinat pe aceștia să realizeze respectivele fapte antisociale, iar împreună cu ei să căutăm acele posibile informații care să explice într-o oarecare măsură comportamentul lor.

Și nu în ultimul rând, ultima temă se referă oarecum la principala problemă a deținuților și anume: readaptarea acestora, care tinde să fie înlocuită cu mult mai difuza temă a “readaptării închisorilor” la ritmurile și orizonturile teoretice actuale.

Toate cele trei teme se divid în unsprezece capitole. Primul capitol se referă la particularitățile investigațiilor psihosociale realizate în penitenciare, în cadrul cărora se specifică faptul că atitudinea generală față de instituția penitenciară precede și determină stabilirea și interpretarea faptelor ce vor fi prezentate ulterior în cadrul acestei cărți.

Gheorghe Florian relevă faptul că înainte de a fi o instituție juridică, penitenciarul este un construct psihologic, cu o semnificație și un sens dependente de formația cercetătorului, surprinzându-se astfel complexitatea câmpurilor psihologice și dinamica fenomenelor umane din spațiul de detenție.

Al doilea capitol prezintă dimensiuni etice și filozofice în universul penitenciar, precum și date legate de sănătatea morală a deținuților, astfel pentru persoana care execută o pedeapsă privativă de libertate, mediul penitenciar pune în ordine două genuri de probleme: de adaptare la normele și valorile specifice acestui cadru de viață și de evoluție ulterioară a personalității sale.

Tot aici autorul prezintă datele unui studiu realizat de el, în anul 1985, prin care s-a urmărit: stabilirea unui inventar de indicatori ai gradului de sănătate morală, cu care se prezintă deținuții la intrarea în penitenciar, realizarea unui instrument capabil să pună în evidență diferitele aspecte ale moralității deținuților, precum și relevarea existenței unor categorii de deținuți din punct de vedere al stării de sănătate morală și elaborarea unor proiecte reeducative diferențiate.

Următorul capitol relatează spațiul de viață penitenciar, precum și normele și valorile informale în mediul de detenție. Problematika normelor și valorilor capătă aspecte particulare determinate de situația în care se găsesc deținuții: absența libertății și celelalte frustrări împiedică raportarea adecvată la aspectele semnificative ale existenței de fiecare zi.

Astfel demnitatea, sănătatea, munca, egalitatea, omul, protecția, iubirea și nu numai sunt apreciate prin prisma statutului de deținut și ierarhizate în funcție de presiunea trebuințelor nesatisfăcute în mediul penitenciar.

Capitolul patru se axează pe problematica psihologică a universului penitenciar, astfel că atunci când se discută despre deținuți, în mod invariabil se fac referiri la caracterul rău structurat al acestora, la atitudinile lor neadecvate față de muncă, față de familie, față de grupul de prieteni, viitor, societate etc.

Șederea în penitenciar ar trebui să înceapă întotdeauna cu aflarea modului în care s-a ajuns la această situație, a resurselor psihologice de care dispune deținutul, astfel încât pe această bază să fie instituit un program individualizat de reconstrucție morală.

Următoarele capitole presupun analiza grupului de oameni privați de libertate, tocmai din cauza faptului că viața în închisoare, este în mod absolut, o viață în grup, deoarece este anulată orice intimitate, totul este la vederea celorlalți membrii ai grupului, relația interpersonală este o golire, o risipire de sine, nu te poți ascunde de partea rea a conduitei celor din jur, capacitatea de a suporta infirmitățile sufletești ale celorlalți este depășită de mult. Și mai rău decât toate, posibilități de refugiu, de schimbare nu există.

Există doi factori fundamentali care determină specificul relațiilor interpersonale ce se creează între deținuți pe parcursul detenției. Primul ar fi cadrul specific al penitenciarului ca instituție, mod de organizare, normativ, genuri de activitate, viață închisă și izolată desfășurată în colective constituite artificial și impuse, aflată sub control și o supraveghere permanentă. Un al doilea factor constă în specificul populației penitenciare, al deținuților care prezintă particularități psihice și morale, în general nefavorabile pentru constituirea unor relații psihosociale pozitive, în măsură să aibă un rol stimulator în formarea și manifestarea personalității indivizilor ce se află în detenție.

Capitolul șapte prezintă în primul rând câteva elemente specifice universului carceral care explică dimensiunea sa patologică cum ar fi: susținerea afectivă și morală din partea rețelei sociale imediate este minimă; în cursul primelor experiențe penitenciare se dobândește o resemnare care devine un invariant al personalității deținutului; pierderea controlului asupra mediului generează frecvent stări depresive; sentimentul eficacității personale este anulat prin lipsa cronică, pentru marea majoritate a deținuților, a posibilității de a-și experimenta aptitudinile și de a avea succes.

A forma personalului de penitenciare este dificil, dar încercând să creăm o corespondență între ceea ce face efectiv un lucrător de penitenciare și ceea ce credem că trebuie să cunoască și să facă, dificultățile se multiplică și mai mult. Specificul muncii face din calitatea personalului un factor decisiv al stabilității și credibilității acestei instituții.

Capitolul nouă relatează că în mod obișnuit există tendința de a identifica criminologia cu readaptarea socială a delincventului. Noțiunea de tratament desemnează măsurile de prevenire individuală a recidivei, soluțiile sale depinzând în mod esențial de cercetările clinice în acest domeniu. Dar dacă se stabilește că unii delincvenți, în stadiul actual al cunoștințelor, nu mai sunt accesibili tratamentului de resocializare, rezultă că nu trebuie confundată criminologia clinică cu doctrina readaptării sociale.

Penultimul capitol prezintă anumite concluzii cum ar fi: tot ceea ce s-a prezentat în cadrul acestei lucrări, autorul speră să se fundamenteze suficient ideea că problematica domeniului penitenciar aparține într-o mare măsură psihologiei.

Autorul mărturisește că „a fi psiholog într-o închisoare permite o experiență profesională unică, atât în postura de specialist orientat mai mult pe consiliere, cât și în cea de cercetător, de conștiință critică a universului, asta dincolo de neîmpliniri și dezamăgiri”.



În ultimul capitol se evidențiază noi direcții de cercetare, astfel pentru a evalua o instituție este suficient să cunoaștem funcția socială pe care o îndeplinește, efortul intern de profesionalizare a personalului și în sfârșit, informațiile pe care le produce pentru restul subsistemelor sociale.

Complexitatea mediului penitenciar impune cu necesitate principiul studierii sale interdisciplinare, dar deseori acest lucru se lovește de înmulțirea datelor descrise și analizate, ceea ce favorizează mai mult specializarea decât integrarea globală.

Închisoarea nu este și nu va putea fi niciodată un cadru adecvat dezvoltării personalității, dar ea ne ajută să înțelegem condiția umană, fie și în ipostaza de deținut. Căci nimic nu are rost dacă nu prețuim omul și nu-i construim o lume pe măsură. Există o măreție a ființei umane ce trebuie afirmată întotdeauna.

Equability of liberty – congruent of human universe value Simetria libertății – congruență a valorii universului uman

Cătălin Ștefan POPA

Student at Craiova University

Abstract: Freedom is the symphony and social equilibrium existent in a human being. This freedom is shown in our effort to not alter the lifestyle choices of others, such as religion, work, education, etc. The European Convention of Human Rights, Article 5 outlines our fundamental rights of freedom by stating that “any person has the right to liberty and security of person”, if further articulates the freedom of expression, communication, and work. The purpose of Justice is to maintain the horizon of human life in freedom. As a person entrusted with freedom, one has legal liability before the law and the society, if he/she judgment lends to malicious activities and/or irrational behavior. We are free if we assume the responsibility of freedom in communion with other people in a fully transparent interpersonal.

Key words: theology, liberty, human rights

Abstract: Libertatea este simfonie și existență socială pentru persoana umană. Această libertate este prezentă în efortul nostru de a nu distruge libertatea altei persoane. Când începe libertatea celuilalt, libertatea mea se oprește numai în cazul în care libertatea lui este duplicitară și mascată de neadevăr. Legile juridice protejează drepturile noastre fundamentale, cum ar fi libertatea de exprimare și de comunicare, libertatea de muncă. Articolul 5 al Convenției Europene a Drepturilor Omului prevede că „orice persoană are dreptul la libertate și la securitatea persoanei”. Scopul Justiției este de a menține orizontul vieții umane în libertate. Fiind o ființă înzestrată cu libertate, omul are răspundere juridică în fața legii,

precum și a societății pentru libertatea sa utilizată în mod negativ și irațional în comportamentul său abuziv față de alte persoane. Suntem liberi dacă ne asumăm responsabilitatea de libertate în comuniune cu alte persoane într-o completă transparență interpersonală.

Cuvinte cheie: teologie, libertate, drepturile omului

Lucrarea păstrează caracterul de eseu, ea constituind o reflexie personală asupra raportului etic și juridic de *libertate eu-celălalt*. Dezbateră însăși a subiectului este o dovadă de libertate de gândire și exprimare.

Libertatea începe o dată ce ne naștem. Ne naștem pentru a fi liberi de eliberarea inexistenței și trăim în libertate dacă nu alterăm libertatea noastră prin distrugerea libertății celuilalt. Marșul meu dogmatic, de la simetrie la congruență, dăruiește explicația sumară că libertatea este armonie a existenței umane și corespunzător, este echivalentă cu înalta valoare a omului. Când spui om spui libertate, când spui libertatea spui realitate deplin-ființială a omului în „granițele” juridicului de a nu depăși existența legală. Precum în simetrie, două corpuri se îmbină, se suprapun, exact așa libertatea se suprapune cu scopul omului, cu viața sa, cu caracterul său armonic de a fi în contact legal cu ceilalți și totodată în relație interpersonală liberă. Libertatea, ca suprapunere exactă a funcției de a fi a omului este congruentă cu valoarea sa universală, aceea de a fi persoană. Persoana umană și libertatea se suprapun exact, ea fiind simfonia și echilibrul existenței sociale. Libertatea omului este însăși caracterul său de a fi om, de a se îmbina armonios cu ceilalți rezultând astfel din anumite „combinații” (relații interpersonale) regulate și bine proporționate, întrepătrunderea libertății noastre. Libertatea începe cum ne naștem. Acum viețuim în deplină libertate de a alege între bine și rău. Această libertate ne este garantată de Dumnezeu și asigurată de justiția umană. Din acest motiv, omul este responsabil de actele sale. Prin ea trăim în perimetrul cercului

divin al Liberului Absolut. Suntem conduși la libertatea de a rămâne în Dumnezeu care este libertatea noastră.

Celălalt este cel care îmi este confluent al libertății mele. Libertatea mea poate fi constrânsă de absolutismul libertății lui (dacă mă constrânge îmi ia libertatea). Dar și în lipsa libertății, tot în libertate suntem, Dumnezeu fiind Libertatea noastră, căci eu rămân în libertatea duală a ființării cu Dumnezeu. Nu caut o libertate a monismului, de a rămâne închis în sinele meu, ci caut libertatea duală, decada unității libere de a fi cu Dumnezeu, Cel care mi-a dat libertatea. Confluența libertății mele cu Dumnezeu este simetrie a infinității vieții mele.

Dar unde este libertatea noastră acum? Libertatea este în inima noastră ascunsă. Inima noastră este „obrocul” libertății umane, iar mintea este liderul sau aplicantul libertății sau al nelibertății. Libertatea este indelebilă în ființa umană. Ea constituie confluența ființării umane și chip al Infinitului Suprem. Este infinitatea de a fi chip al Chipului, de a viețui în Viața lumii. Lipsa de libertate a unora alterează chipul lor de a se elibera de păcat și a trăi în virtute. Celălalt este chipul libertății mele numai dacă eu nu sunt monadă închisă în propria-mi libertate neliberă. Unde începe libertatea celuilalt acolo încetează libertatea mea. Acest lucru apare numai într-o libertate rău întrebuițată în care domnesc patimile și răutățile care îl singularizează pe om îngrădindu-l în sinele său.

Patimile sunt libertatea neliberă a păcătoșilor în surogatul lipsei libertății absolute. Cine e stăpân pe sine e liber, dar e liber numai cine nu e stăpânit de patimi și poate elibera și pe alții de ele: „Legea Duhului vieții m-a eliberat pe mine de păcat și de moarte” (Romani 8, 2 - biblie). Suntem stăpâniți de patimi când luptăm împotriva libertății celuilalt. Când între mine și celălalt este un accident și nu o transparență deplină de libertate umană atunci eu sunt stăpânit de patimă. Libertatea adevărată e „robia” liber acceptată a binelui, a obligației benevole față de binele celuilalt, față de Dumnezeu: „Trăiți ca niște oameni liberi, dar nu ca și când ați avea

libertatea drept acoperământ al vicleniei, ci ca niște robi ai lui Dumnezeu” (Petru 2, 16 - biblie). Fără ea rămânem în robia egoismului, care poate lua doar masca libertății. Această libertate se arată deci în efortul nostru de a nu altera libertatea celuilalt, de a nu rămâne într-o libertate egoistă, ci de a săvârși faptele bune, de a fi corecți în societate, într-o colaborare liberă cu toți, într-o transparență liberă. Nu poți deveni liber pentru bine, dacât în relație cu altă persoană. Nu poți trăi singur și nu te poți bucura de libertate în sinele tău. Nu poate fi libertate dacă nu este liberă să fie împărtășită tuturor, dacă nu deschide granițele sinelui tău. O libertate absolut neutră nu există însă. Există numai o libertate care servește în mare parte răului, o falsă libertate și o libertate în bine. Părintele Stăniloae ne spune că „libertatea adevărată nu e un apanaj al individului singularizat, nici al celui închis în imanent, ci al celui care se află în relație iubitoare cu Dumnezeu și cu ceilalți”¹. Numai astfel libertatea mea se intersectează cu libertatea celuilalt și rămâne în hotarele legii juridice devenind conlucrare liberă în „limite” infinite.

Avem în potență și libertatea celuilalt, trebuie numai să o activăm în bine. Potența libertății celuilalt rămâne nefolosită dacă nu o activăm, dacă ne exilăm în libertatea noastră mascată de egoism. Putem să uzăm, dar să nu abuzăm de libertatea celuilalt primind-o ca dar și întorcându-i darurile libertății noastre. Îmi pot dezvolta libertatea în lumina universală a celuilalt, rămânând amândoi în sensul ei deplin și în granițele legii juridice.

Libertatea actuală, eliberare neliberă? Să nu atentezi la libertatea celuilalt!

Din punct de vedere juridic libertatea (de exprimare, de muncă și tot ce include termenul) este un drept subiectiv al persoanei, iar orice drept subiectiv ar putea fi definit ca prerogativă conferită de lege în temeiul căreia titularul dreptului poate sau trebuie să desfășoare o anumită conduită ori să ceară altora desfășurarea

¹ Stăniloae, D. (2003): *Teologia Dogmatică Ortodoxă*, Vol. II, Ediția a III-a, EIBMBOR, București.

unei conduite adecvate dreptului său, sub sancțiunea recunoscută de lege, în scopul valorificării unui interes personal, direct, născut și actual, legitim și juridic protejat, în acord cu interesul obștesc și cu normele de conviețuire socială. Ea este exercitată sub protecția puterii publice a statului și poate avea natură juridică diferită, în funcție de ramura de drept ale cărei norme juridice le reglementează.

Referitor la libertatea noastră în societatea actuală, filosoful Petre Țuțea ne spune că „libertatea noastră socială este în democrație, iar marele cusur al democrației este acela că este sigurul sistem social, politic, compatibil cu demnitatea și libertatea umană, dar care are un viciu de structură: nu are nici un criteriu de selecție a valorilor umane”². Acest lucru apare în lipsa responsabilității interpersonale.

Omul se esențializează mistic în câmpul libertății. Libertatea este izvorul conceptelor și al lucrurilor deoarece are funcție primordială. Așa i-a dat-o Dumnezeu omului în Rai. Dar el depășind caracterul libertății a ieșit din funcția ei inteligibilă și a căutat masca libertății în sensibilitatea exterioară. De aceea a fost scos afară din Rai, dar nu exilat în liberă nelibertate, căci a primit libertatea de a reajunge prin mersul său ascendent la finalitatea actului primordial. Aceasta o poate câștiga rămânând în libertate fără să altereze libertatea celuilalt. Astfel funcția de libertate a mea și a ta implică un raport de legătură eu-tu prin care libertatea mea încetează aici, dar se continuă acolo. Funcția libertății stă în relație. Când două persoane au o relație, ei au o libertate, dar totuși, identități de trăire a libertății separate. Libertatea implică armonia cu ceilalți și nu poate fi trăită decât în comuniune.

² Țuțea, P. (1992): *Între Dumnezeu și neamul meu*, ediție îngrijită de Gabriel Klimowicz, Arta Grafică, București.

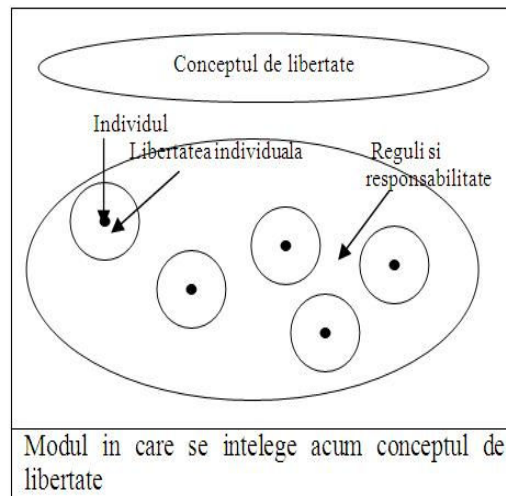
Dacă aş fi singurul om de pe Pământ aş avea libertate? Nu aş mai avea libertate deoarece nu aş avea faţă de cine să îmi manifest libertatea. Libertatea implică pe mai mulţi, implică un cerc în care sunt singur, dar cuprins între mai mulţi. Ea are caracter armonic, ţine oamenii împreună şi totodată separat. Ea este funcţia de împlinire a omului. Libertatea pune oamenii în relaţie deoarece libertatea mea se întâlneşte cu a celuilalt. Începe, se termină şi totuşi continuă. Libertatea umană este menţinută de legile juridice. Omul ca fiinţă socială are funcţia de a fi în libertate, dar nu într-o libertate a măştilor, a obscurităţii alterate, căci aceasta are ca urmare o constrângere şi sugrumare a libertăţii celuilalt devenind nelibertate. Libertatea mea încetează acolo unde începe libertatea celuilalt dacă lipseşte relaţia umană, deoarece ea constituie o adevărată taină a unităţii duale. Ea nu este monadă închisă în sine, ci ea începe să se simtă şi să se realizeze deplin în momentul în care începe libertatea celuilalt. Libertatea mea este transformată în libertatea lui cu acordul meu căci ea îşi actualizează virtualităţile în cursul dezvoltării libertăţii celuilalt. Ea nu încetează să existe, ci numai se spiritualizează treptat pentru mine. Iar pentru celălalt ea creşte în responsabilitate şi faţă de sine şi faţă de mine. Această mare responsabilitate constă în efortul continuu de a nu distruge relaţia cu celălalt, de a nu leza, altera, denatura libertatea lui care se face străvezie în libertatea mea. Fiecare este pus prin celălalt în relaţia de libertate, căci dacă celălalt trăieşte în absolutul libertăţii atunci nu suprimă libertatea mea. Fiecare trăieşte libertate într-un mod specific, prin celălalt, ca transparent şi unic. Prin libertate suntem apropiaţi unii altora, datorită specificului ei armonic odată ce o persoană încalcă libertatea, simultan el distruge şi libertatea celuilalt. Ea implică comuniune şi nu suprimă, este libertatea mea străvezie în libertatea celuilalt, suntem eu şi tu parte a întregului dual al libertăţii. Eu sunt libertatea pentru tine, tu eşti libertatea tuturor. Subiectele noastre se realizează într-o supremă intimitate. Intimitatea aceasta mă face ca eu să nu pierd libertatea când celălalt începe a fi liber. Este asemenea raportului omului cu Hristos. De câte ori zic, eu sunt liber, aude în inima

lui, sunând, tu ești liber. Eu-l său a devenit eu-l meu, eu-l meu a devenit eu-l său, într-o unire a libertății depline. Acum suntem liberi libertății noastre, nu suntem robi ai libertății egoiste, ci liberi pentru ca libertatea mea să fie deplină în libertatea celuilalt. Devenim astfel liberi într-o comuniune liberă. Eu-l libertății mele imprimat în eu-l tău devine eu-l libertății care se unește dar rămâne separat, precum focul și lumina care sunt unite dar totodată distincte. Așadar, libertatea mea continuă odată cu libertatea celuilalt numai dacă este o libertate a multiplicității personaliste, îmbrățișându-ne pe toți dar fiecare trăind-o în mod propriu. Libertatea e un bun ce te face să te bucuri de alte bunuri (Montesquieu), deci mă bucur cu celălalt pentru libertatea lui iar el se bucură cu mine pentru libertatea mea.

Unde începe libertatea celuilalt acolo încetează libertatea mea numai dacă libertatea lui este duplicitate, dacă este mască a incorectitudinii, a păcatului față de mine. Aceasta este generată de egoism și patimi ca libertate neliberă a celor care o caută în surrogatul lipsei libertății absolute. Când facem rău cuiva îi suprimăm libertatea. Alterarea libertății celuilalt este un mod fals de comportare față de realitatea deplină a libertății. Aceasta arată că omul își perturbă relația cu cei din jurul său ajungând la capacitatea unei relații injuste de libertate. Sfântul Maxim (2006) ne spune că cel care distruge libertatea altuia „se află într-un vagabondaj nestatornic și într-o neorânduială cumplită ca unul ce s-a despărțit pe sine de cauza sa ce rămâne totdeauna nerătăcită și constantă, prin povârnia de bunăvoie spre rău”. Unde domnește libertatea celuilalt, încetează libertatea mea numai dacă în libertatea lui este amestecată ilegalitatea sensului deplin al relației. Astfel această libertate abstractă și expusă distrugerii libertății celuilalt se abate de la scopul ei devenind accident al libertății noastre. Căci ea nu mai este puntea care să treacă spre „sunt liber să fac ce vreau dar nu îmi este îngăduit să ies din limitele legalității”, trebuie să rămân în legalitatea de a fi liber, într-o libertate a legalității. Altfel ea nimicește sau alterează libertatea celuilalt. În acest context etosul uman este

încălcăt, acum fiind necesară intervenția legii juridice cu toate efectele ei, pentru redarea sensului deplin al libertății.

Ca oameni ce trăim într-un stat de drept trebuie să respectăm drepturile individuale ale tuturor. Declarația universală a drepturilor omului, adoptată în 10 decembrie 1948, menționează în art. 1 că „toate ființele umane se nasc libere și egale în demnitate și în drepturi”. Art. 2 continuă această idee menționând că „fiecare om se poate prevala de toate drepturile și libertățile [...] fără nici o deosebire de rasă, de culoare, de sex, de limbă, de religie, de opinie publică sau de oricare altă opinie, de origine națională sau socială, de avere, de naștere sau decurgând din orice altă situație”. Astfel „fiecare persoană are dreptul să dispună de ea însăși (așa cum proclamă art. 26 alineatul 2, Constituția



României) dacă nu încalcă drepturile și libertățile altora, ordinea publică sau bunele moravuri”. Omul abuzează, încalcă libertatea celui alt prin faptele sale antisociale. Prin încălcarea libertății celui alt în actul meu este vădită, devine străvezie, o libertate neliberă. Prin libertate omul își călăuzește viața cu totul rațional. Dar când libertatea mea devine piedică pentru libertatea celui alt atunci libertatea mea nu are sens deplin și real, ci ea devine iraționalitate. Libertatea mea nu trebuie să fie anarhie pentru celălalt căci atunci devine libertate neliberă, cauzată de incidentul relației cu celălalt. Libertatea mea asimilând-o cu libertatea celui alt, devine o esență liberă în cercul concentric al umanității. Așa ea începe pentru fiecare și nu se mai termină deoarece o garantează legea juridică. Legea juridică e garantul libertății. Procesul juridic trebuie să contribuie la apărarea ordinii de drept, la

apărarea persoanei, a drepturilor și libertăților acesteia, la prevenirea infracțiunilor, precum și la educarea cetățenilor în spiritul respectării legilor (Cod procedură penală cap. 1, art. 1).

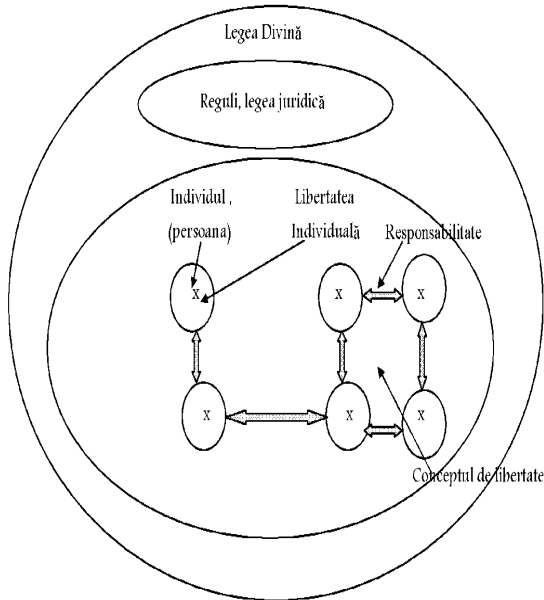
Când începe libertatea celuilalt nu se suprimă libertatea mea, deoarece ea se îmbină armonic și identic cu întregul tuturor, numai dacă rămâne nealterată în lucrarea mea și a celuilalt, dacă rămâne în universul legii juridice. Libertatea mea ține de toți și libertatea tuturor ține de mine. Libertatea mea și a celuilalt constituie o juxtapunere în comportamente separate, o convergență a unor elemente care rămân separate dar interacționează armonic. Legea este garantul acestei armonii libere, efectul legii fiind redobândirea libertății originare, păstrarea libertății tuturor neabuzată de nimeni. Articolul 5 din Convenția Europeană a Drepturilor Omului prevede că „orice persoană are dreptul la libertatea și la securitatea persoanei sale. Nimeni nu poate fi lipsit de libertatea sa, cu excepția arestării sau detenției legale în anumite circumstanțe, cum ar fi arestarea la suspiciunea de o infracțiune sau pedeapsa cu închisoarea în îndeplinirea unei pedepse”. Libertatea noastră anarhică destramă întregul organic al libertății fiecăruia iar acum legea juridică trebuie să restabilească libertatea celui expus în stare neliberă de acțiunea nelegală a celuilalt. Faptele legii conservă libertatea mea și a celuilalt. Art. 5 din Codul Penal conține garantarea libertății persoanei în tot cursul procesului penal: „Nici o persoană nu poate fi reținută, arestată sau privată de libertate în alt mod și nici nu poate fi supusă vreunei forme de restrângere a libertății decât în cazurile și condițiile prevăzute de lege”.

Libertatea este menținută de juridic dar este de-asupra lui totodată, căci normalul adică juridicul a apărut într-un cadru istoric dar firescul libertății este deasupra normalului omul având libertatea din ființa sa. Libertatea mea este firească și totodată de-asupra normalului dar în necesitate față de intervenția normalului

juridic. Existența însăși a libertății este un bine, este semnul rămânerii în bine (știm că ceea ce este bine este și normal, este valoare umană) numai dacă persistă în legătură cu ceilalți, altfel devine inexistență prin nestatornicia și alterarea libertății celuilalt. Libertatea este valoare umană prin care putem trece din periferia inexistenței libere în relația centrică cu celălalt. Ea nu este limitată în relație prin întâlnirea a două libertăți deoarece nu are bariere în relație, căci devine dualitate comprimată liber în unitate. Condiția ei este de a depăși contradicțiile și dominările dintre oameni. Acest lucru se realizează prin funcția ei juridică, prin legile și normele prin care libertatea este menținută în starea de reactivare și progres în relație umană. Nu suntem nici dependenți, nici independenți. Suntem, pur și simplu, interdependenți, libertatea noastră se intersectează. Trăim laolaltă și avem nevoie unii de alții, iar această conviețuire ne obligă să ne respectăm reciproc. Justiția are rolul de a menține coordonata vieții umane în cadrul libertății normalului, adică omul să fie liber de a nu atenta la libertatea altuia ci să își manifeste libertatea în libertate față de celălalt.

Ca persoană înzestrată cu libertate, omul are în fața legii juridice, a societății, pentru abuzul de această libertate utilizată în mod necorespunzător, obligația de a da socoteală pentru comportamentul său abuziv față de celălalt. Răspunderea juridică include în sine acele consecințe ale încălcării de drept, omul încălcând libertatea atrage după el executarea de noi obligații. Legea juridică are drept scop conformarea comportamentului real al individului care a abuzat de libertatea celuilalt. Legea ne menține această libertate, dar care este efortul nostru acum pentru a ne bucura de idealul de ființe libere?

Cum ar trebui privit conceptual de libertate



Este foarte necesar a menține libertatea ca relație interpersonală, căci în mediul actual lumea, câmp contingent de exercitare a dialogului liber între persoane și-a pierdut în mare măsură elasticitatea personalistă. Este dominată de contradicții, de dominări, de absurdități și interese sociale, într-un „accident” de libertate umană. Trebuie să fim liberi! Cum? Trebuie să nu ne confundăm într-o libertate de dominare, o libertate de abuz, ci să fim liberi în libertatea legii. Eu trebuie să încep și apoi urmezi tu și fiecare deodată, separat și în

chip deplin. Libertatea noastră poate fi deplină dacă devine responsabilitate socială. Angajamentele noastre sunt pentru fiecare om, fiecare trebuie să aibă o relație socială de comuniune cu celălalt, să nu încalce libertatea lui ci să o desăvârșească în comuniune deplină și liberă. Așa libertatea mea încetează acolo unde începe libertatea celuilalt (libertatea mea se face străvezie în libertatea sa) deoarece îi respect libertatea și mă dăruiesc în relație liberă cu el, neperturbându-i existența. Aceasta devine responsabilitate și numai așa devenim ceea ce ne-a lăsat Dumnezeu să fim, oameni raționali și liberi. Suntem oameni care trebuie să unim prin libertate extremitățile irascibile ale tuturor lucrurilor, nu să devenim extremități pentru noi înșine. Putem reajunge la scopul nostru prin aprecierea valorilor și reconsiderarea principiilor morale și juridice ca linii directoare de acțiune și nu reguli inflexibile. Ele ar trebui să fie utilizate selectiv și creativ cu obiectivitate și imparțialitate. Așa suntem oameni simetrici în libertatea față de celălalt ce devine congruență a valorii umane.

Să îndepărtăm opacitatea viețuirii în neantul minciunii al falsului și al duplicității unei libertăți „murdare” și să căutăm transparența libertății care nu încalcă libertatea celuilalt. Să le slujim oamenilor, printr-un jurism al unei libertăți imparțiale trăind ca cei mai corecți în societate. Așa învățăm pe alții spiritul inovator al toleranței, unității, binelui comun, învățăm etosul și dreptatea de a fi tuturor toate și totodată liberi prin libertatea lor.

Eu sunt condiția libertății tale, singura condiție necesară - dar nu și suficientă, căci după mine urmezi tu în concentrul libertății - este să dorim acest lucru. Totul pornește de la voință, stă în puterea noastră să devenim ceea ce voim să fim, adică liberi într-o universală libertate, restul depinde de perseverență, credința în Dumnezeu și visele noastre...

Bibliografie

- Bîrsan, C. (2005): *Convenția europeană a drepturilor omului. Comentariu pe articole. Volumul I - Drepturi și libertăți*, CH Beck, București.
- Luncan, V., Duculescu, V. (1993): *Drepturile omului - studiu introductiv, culegere de documente internaționale și acte normative de drept - partea I*, Lumina Lex, București.
- Maxim, M. (2006), *Ambigua*, traducere din limba greacă veche, introducere și note de Pr. Prof. Dumitru Staniloaie, EIBMBOR, București.
- Pașca, V. (2002): *Constituția și Codul Penal*, All Beck, București.
- Stăniloae, D. (2003): *Teologia Dogmatică Ortodoxă*, Vol. II, Ediția a III-a, EIBMBOR, București .
- Țutea, P. (1992): *Între Dumnezeu și neamul meu*, ediție îngrijită de Gabriel Klimowicz, Arta grafică, București.



- *** Biblia sau Sfânta Scriptură (2001), tipărită sub îndrumarea și cu purtarea de grijă a Prea Fericitului Părinte Teoctist, patriarhul B.O.R. și cu aprobarea Sfântului Sinod, EIBMBOR, București.
- *** Codul Penal și Codul de Procedură Penală (actualizate la 20.01.2008), CH Beck, București.
- *** Constituția României (2004), All Beck, București.

The recidivism of those who are released from prison. Institutional answer

Recăderea condamnaților eliberați. Răspuns instituțional

Adina DUȚĂ

PhD Student in Sociology

Bucharest University

Abstract: This article reviews the issues of injectable heroine, concerning the case of the convicts, upon thier release from prison. The intent of this work is to develop a restricted evaluation in terms of need for services in the case of ex drug users, after their release from prison.

Key words: recidivism, inmates, drugs

Abstract: Lucrarea tratează problema recăderii în consumul de heroină injectabiă în cazul condamnaților după eliberare. Scopul cercetării constă în realizarea unei evaluări restrânse a nevoii de servicii a foștilor consumatori de droguri injectabile după liberare.

Cuvinte cheie: recidivism, deținuți, droguri

Introducere

Recăderea în consumul de substanțe este o parte din procesul pe care o persoană dependentă îl parcurge în încercarea de a renunța la consum sau de a ajunge la un consum moderat/controlat și mai puțin dăunător.

Recăderea poate să apară după o zi, o lună sau ani de zile de neconsum al substanței de care persoana a devenit dependentă. Factorii declanșatori ai recăderii pot fi multipli sau doar unul.

Articolul tratează problema recăderii în consumul de heroină injectabilă în cazul condamnaților după eliberare.

Riscul recăderii și prevenirea recăderii

Recăderea se încearcă a fie prevenită prin anumite tehnici terapeutice. Dacă această formă de sprijin psihosocial care să urmeze perioadei de stabilizare medicală nu ar exista, tratamentul medical al problemei de consum ar fi sortit eșecului și s-ar constitui într-un factor de condiționare negativă pentru următoarele tentative de implementare a schimbării. (Hriscu, Ioan, 2004; Prelipceanu, 2002)

Răspunsul rețelei de servicii din comunitate în privința recăderii foștilor consumatori de droguri injectabile care au executat o pedeapsă cu privare de libertate.

Conform studiului desfășurat de Agenția Națională Antidrog și Administrația Națională a Penitenciarelor în cadrul penitenciarelor din România în 2006, reiasă că:

- prevalența consumului de droguri ilicite în București este în penitenciar de 5,9%;
- prevalența consumului de droguri ilicite de-a lungul vieții în funcție de nivelul educațional este de 24% pentru cei fără studii/primare, 20,3% pentru cei cu liceu/studii superioare și de 15,1% pentru cei cu gimnaziu/studii profesionale/10 clase;
- distribuția consumatorilor în funcție de tipul de consum este de 22,3% individual și de 77,7% în grup, cel mai frecvent, grupul fiind alcătuit din 3 persoane.

Sistemul de servicii în adicții prevăzut a fi dezvoltat în penitenciarele din România este descris în Ordinul comun al Ministerului Sănătății și Familiei și al Ministerului Justiției nr. 898/725/2002 nr. 898/2002 privind măsurile medicale și educative aplicate toxicomanilor în penitenciare.

În Ordinul comun nr. 898/2002 (altul de acest gen nu există în legislația românească) nu se prevăd servicii destinate foștilor consumatori care urmează să se libereze. Sunt vizați de dispozițiile Ordinului doar consumatorii care continuă sau încep un demers de asistare în penitenciar.

Există riscul de a nu considera corect un deținut ca și fost consumator, el fiind poate, un consumator activ, dar neagă aceasta datorită stigmatului, umilințelor la care ar putea fi supus sau a faptului că nu ar avea cum să explice existența drogurilor într-un mediu carceral. Astfel, deținutul care este consumator activ, dar se declară fost consumator, nu este considerat în populația căreia i se adresează rețeaua de servicii și care oferă asistare bio-psiho-socială în penitenciar.

În cazul deținuților care sunt într-adevăr foști consumatori de droguri injectabile, există riscul recăderii după liberare, așa cum reiasă din cercetarea calitativă desfășurată în Penitenciarul Jilava și din experiența consumatorilor de droguri injectabile, care au avut mai multe episoade de detenție și tot atâtea recăderi, mai aproape sau mai departe de momentul liberării.

Un răspuns instituțional în cazul acestei categorii la risc, care să vină în întâmpinarea și pentru prevenirea riscului recăderii este aproape inexistent. Spun aproape, pentru că sunt totuși servicii care răspund nevoii de prevenire a recăderilor la foștii consumatori, dar doar la cererea acestora și dacă aceștia au cunoștință despre existența unor asemenea servicii în comunitate.

Cercetare privind nevoia de servicii a foștilor consumatori de droguri injectabile în momentul eliberării din penitenciar

Scopul cercetării constă în realizarea unei evaluări restrânse a nevoii de servicii a foștilor consumatori de droguri injectabile după liberare, din cadrul Penitenciarului Jilava, București, penitenciar cu regim deschis și semi-deschis.

Obiectivele cercetării:

Prezentarea istoricului consumului evidențiat prin interviuri.

Identificarea contextului în care apare nevoia de servicii pentru foștii consumatori de droguri (injectabile) în momentul liberării.

Evidențierea istoricului serviciilor destinate consumatorilor de droguri prin care au trecut subiecții cercetării.

Metodologia cercetării

Cercetarea s-a desfășurat în perioada 6.02.2008 – 12.03.2008 pe un lot de 20 de subiecți care s-au declarat foști consumatori de droguri injectabile, prezenți în Penitenciarul Jilava, București.

Această cercetare calitativă s-a dorit a fi o evaluare a nevoii de servicii după eliberare a deținuților cu istoric de consum de droguri. Am folosit următoarele metode de cercetare:

- interviul semistructurat;
- observația semistructurată;
- istoria consumului.

Rezultatele cercetării

- media de vârstă a intervievaților este de 26,6 ani;
- cea mai mică vârstă în lotul interviuat a fost de 19 ani;

- cea mai mare vârstă în lotul interviuat a fost de 44 ani;

Grupa de vârstă	Număr intervievați
19-20 ani	5
21-25 ani	5
26-30 ani	6
31-35 ani	2
36-40 ani	1
41-45 ani	1

În funcție de cartierul din care provin, cartierul din București în care au locuit înainte de încarcerare, intervievații se împart astfel:

Cartierul de proveniență	Număr intervievați
Sălăjan	2
Berceni	3
Eroii Revoluției	2
Colentina	1
Ferentari	2
Drumul Taberei	2
Ștefan de Mare	1
Baicului	1
Vitan	1
Gara de Nord	1
Militari	1
Calea Moșilor	2
Piața Unirii	1

Media în ceea ce privește clasele absolvite este de 6,55 clase. Din totalul de 20 de persoane intervievate, doar 3 au terminat ciclul liceal, o persoană nu a absolvit nici o clasă și 2 persoane o singură clasă.

În funcție de formele de consum ale heroinei utilizate pe parcurs, există o anumită divizare, după cum urmează:

Formele de consum utilizate	Număr intervievați
Parenteral	9
Fumat	3
Inhalat, apoi fumat	1
Fumat, apoi parenteral	6
Inhalat, fumat, apoi parenteral	1

Este interesant că sunt 7 din cei 20 de intervievați care nu au trecut direct la consum pe cale injectabilă, deși alți 9 din cei 20 au consumat heroină doar pe această cale. Ceilalți 4 intervievați nu au consumat niciodată heroină pe cale injectabilă.

În funcție de fapta pentru care ispășesc o pedeapsă cu privare de libertate, intervievații se împart după cum urmează:

Fapta pentru care sunt încarcerați	Număr intervievați
Trafic de droguri	6
Tâlhărie	6
Furt	7
Complicitate la furt	1

Se știe că a consuma un drog ilegal, în special heroina care provoacă dependență la un moment dat, înseamnă investirea multor resurse financiare pentru

procurarea substanței. Toate infracțiunile pentru care au fost pedepsiți cu privare de libertate, cei 20 de intervievați denotă nevoia de resurse și probabil dificultatea de a accede la resurse pe căi legitime. Punând în legătură pregătirea școlară cu nevoia de resurse, se explică recurgerea la mijloace nelegitime pentru procurarea celor din urmă.

Astfel, în momentul eliberării, neavând o pregătire într-un domeniu (cea mai mare parte dintre intervievați) având în schimb un cazier care reprezintă un obstacol clar în obținerea unui loc de muncă cu contract de muncă, este evident riscului recidivei din punct de vedere al angajării în activități infracționale. Acestui risc de recidivă i se poate oricând alătura riscul recăderii în consumul de substanțe care produc dependență, fie ea fizică, psihică sau ambele.

Exceptând trei persoane care au consumat recreativ, timp de o lună în cazul uneia, timp de un an dar la ocazii și de 20 de ori în cazul alteia, media perioadei de consum al celorlalte 17 persoane este de 4,97 ani.

Din cele 20 de persoane interviuate, în cazul a trei persoane (cele pomenite și mai sus) se poate vorbi doar de uz de heroină și în cazul celorlalte 17 de abuz de substanță și dependență.

În ceea ce privește consumul altor substanțe ilegale, 9 din 20 nu au mai consumat și alte substanțe în afară de heroină, 7 din 11 au consumat și cocaină, 2 din 11 au consumat și ecstasy, 8 din 11 au consumat și marijuana, 4 din 11 au consumat și hașiș, 3 din 11 și metadonă și 1 din 11 și ketamină.

Din cei 20 de intervievați, 7 nu au avut contact cu nici un serviciu din domeniul adicțiilor, dar o parte dintre aceștia (3 din 7) au informații despre câteva servicii din domeniu.

S-ar putea pune în discuție, având în vedere serviciile despre care știu intervievații (servicii apărute la începuturile fenomenului de consum de heroină în București), necesitatea de a-i informa pe cei care se declară a fi foști consumatori

despre noile servicii apărute după ce au fost încarcerați, inclusiv programele de prevenire a recăderilor.

Rezultă că frecvența cunoașterii noilor servicii din comunitate în domeniul adicțiilor este foarte scăzută în rândul foștilor consumatori din penitenciar.

Din cei 20 de intervievați, 3 au mai fost încarcerați și înainte și au recăzut de fiecare dată când s-au eliberat, chiar dacă mai aproape sau nu de momentul liberării.

9 intervievați doresc să acceseze servicii din domeniul adicțiilor după liberare, 8 și-au exprimat o motivație pentru schimbare și menținerea ei și 4 sunt cei care și-au exprimat și dorința de a accesa servicii și motivație pentru schimbare (din proprie inițiativă).

Concluzii

După cum putem observa din lucrare, este nevoie de o ofertă de gestionare a riscului recăderii care să vină în întâmpinarea foștilor consumatori de heroină injectabilă care au fost condamnați cu privare de libertate și care urmează să revină în comunitate.

Bibliografie

Agencia Națională Antidrog (2005): *Standardele sistemului național de asistență medicală, psihologică și socială a consumatorilor de droguri*, București.

Agencia Națională Antidrog, Administrația Națională a Penitenciarelor (2006): *Prevalența consumului de droguri în sistemul penitenciar din România*.

Courty, P. (2001): *Le travail avec les usagers de drogues*, ASH, Paris.

Guvernul României (2005): *Strategia Națională Antidrog 2005-2012*, București.

- Hriscu, E., Ioan, M. (2004): *Prevenirea recăderilor în tulburările legate de consumul de substanțe (Ghid practic pentru profesioniștii din domeniul sănătății)*, InfoMedica, București.
- Miller, W., R., Rollnick, S. (2005): *Interviul motivațional (Pregătirea pentru schimbare)*, Ediția a II-a, ANA, București.
- Mitrofan, I. coord. (2003): *Terapia toxicodenanței (posibilități și limite)*, SPER, București.
- Prelipceanu, D. ed. (2002): *Ghid de tratament în abuzul de substanțe psiho-active*, Ediția a II-a, InfoMedica, București.

BOOK REVIEW

Goffman, E. (2005): *Asylums*, Polirom, Iași.

RECENZIE

Goffman, E. (2005): *Aziluri*, Polirom, Iași.

Romelia BLEJAN

Student in an Illegal Consumption of Drugs Master Program

Bucharest University

Abstract: *Asylums*, one of the outstanding books by sociologist Erving Goffman provides a comprehensive view on the lives of imprisoned persons, detailing aspects which, although known by many are subjects very difficult to achieve. The world depicted by Goffman in his book described a vast difference in human categories of those in the prison system. With this book, Goffman awakens the reader's interest in how the various institutions: psychiatric hospitals, prisons, military training schools, etc. have their own value systems, their own culture, and practice their own universe; aspects of which influence the largely present and future behavior of institutionalized person(s) and employees of those institutions.

Key words: total institutions, sociology, barred person

Abstract: *Aziluri*, una dintre cărțile marcante ale sociologului Erving Goffman oferă o imagine amplă asupra vieții persoanelor instituționalizate, relatând aspecte care, deși cunoscute de mulți dintre noi, sunt subiecte foarte greu de atins. Lumea prezentată de Goffman în cartea sa este o lume a diferențelor dintre anumite categorii de persoane care se regăsesc în cadrul instituțiilor totale. Prin această carte, Goffman trezește cititorului interesul în ceea ce privește modul în care aceste

instituții totale: spitale de psihiatrie, închisori, școli de formare militară etc. au propriul lor sistem de valori, propria lor cultură, practic propriul lor univers, aspecte ce influențează în mare parte comportamentul prezent și viitor al persoanelor instituționalizate dar și al angajaților respectivelor instituții.

Cuvinte cheie: instituții totale, sociologie, persoană închisă

Erving Goffman (1922-1982), considerat a fi cel mai influent microsociolog al anilor '60 și '70, a fost inițiatorul perspectivei dramaturgice asupra sociologiei. Licențiat la Universitatea din Toronto și-a continuat activitatea în Chicago, unde opera sa a fost influențată de scrierile interacționaliștilor simbolici, în special cele ale lui Everett Huges și Hebert Blumer, de neodurkheimieni Lloyd Warner, Edward Shils și Edward Banfield, precum și a antropologiei sociale. A fost atras de importanța simbolurilor și ritualurilor în viața cotidiană și de tehnicile de cercetare ale observației participative.

Primul său studiu, *The Presentation of Self in Everyday Life*, schițează cadrul său dramaturgic cu privire la viața de zi cu zi a unor fermieri din insulele scoțiene Shetland. În această lucrare el prezintă viața socială folosind metafora teatrului, fiind atent la modul în care oamenii joacă roluri și admirând impresiile pe care aceștia și le prezintă unul altuia în diferite împrejurări.

Următoarele sale cărți au continuat preocuparea pentru reprezentarea dramaturgică a sociologiei, dar s-au axat mai mult pe sociologia devianței. *Stigma* (1964) oferă o analiză formală a caracteristicilor celor ce au experiența stigmatului, iar *Aziluri* prezintă munca de teren desfășurată în interiorul unui spital psihiatric și tratează cariera morală a unui pacient psihiatric.

Pornind de la acest caz, el face o analiză mai amplă asupra instituțiilor totale. Studiul din *Aziluri* a avut o mare influență în dezvoltarea teoriei etichetării,

opera fiind caracterizată tocmai de critica instituționalizării cu impact în încurajarea procesului descarcerării.

Pe lângă aceste studii cu rezonanță, Goffman a urmărit în continuare temele analizei dramaturgice și în *Encounters* (1961), *Behavior in Public Places* (1963) și *Relations in Public* (1971), oferind un dicționar al noilor concepte sociologice care caracterizează relațiile interumane.

Sociolog admirat de cele mai multe ori, Goffman a încălcat prin lucrările sale regulile metodologiei convenționale: sursele sale erau neclare, munca de teren părea a fi minimală, stilul său nu era ca cel al unui raport științific. Tocmai datorită acestui stil neconvențional, scrierile sale sunt greu de clasificat în termenii teoriei sociologice. Criticii apreciază uneori că a dezvoltat o școală distinctă a interacționalismului simbolic, alteleori este văzut un funcționalist al nivelului micro, datorită preocupării arătate față de funcțiile ritualurilor în viața cotidiană.

A fost criticat și acuzat de neglijarea preocupărilor macro-sociologice mai largi privind structura socială, clasa și economia, replicând că acestea nu fac parte din interesele lui. Alții l-au învinuit de conservatorism datorită accentului pus de el asupra importanței ritualului și ordinii. Alvin Gouldner în *Ooming Crisis of Western Sociology* îl descrie ca un apologet al capitalismului, preocupat de trivial.

Principala lui contribuție în sociologie rezidă în prezentarea felului în care, asemenea unei țesături complexe, societățile sunt ordonate prin multiple interacțiuni umane. El a dezvoltat o serie de concepte pentru a ne ajuta să vedem acest lucru, iar prin scrierile sale a contestat ariditatea unei sociologii sofisticate metodologic, dar căreia îi lipsea în mare măsură substanța.

Aziluri, Eseuri despre situația socială a pacienților psihiatrici și a altor persoane instituționalizate aduce o imagine amplă asupra acestor categorii de persoane, Goffman urmărind în acest studiu să aducă în prim plan mediul de viață, relațiile sociale care există în aceste instituții.

Având meritul elaborării unei definiții a instituțiilor totale, Goffman aduce în cartea sa o lume pe care o știm cu toții, dar care din alte puncte de vedere ne este atât de necunoscută: tensiunile care există în interiorul acestor instituții, drama pe care o trăiesc instituționalizații etc. Aparent lucruri obișnuite, Goffman reușește să le expună într-un mod deosebit, făcându-l pe cititor să intre într-o lume pe care cu greu și-ar fi putut-o imagina.

Acest studiu amplu asupra instituțiilor totale se constituie din mai multe părți, fiecare dintre acestea surprinzând această lume din anumite puncte de vedere. Astfel în introducere, Goffman ajută cititorul să pătrundă în lumea instituțiilor totale, dând o definiție acestora: o instituție totală, sublinia autorul, poate fi definită ca un loc de rezidență și de muncă în care un mare număr de indivizi, care au o situație identică, fiind despărțiți de societatea exterioară pentru o perioadă de timp apreciabilă, duc împreună un ciclu de viață îngrădită și administrată în mod formal.³

Pentru sociologul american este foarte importantă studierea unei întregi clase de instituții totale care prezintă caracteristici asemănătoare, generate de faptul că sunt, în limbajul sociologului „comunități de rezidență și organizații formale”. Aceste instituții pe care Erving Goffman le studiază sunt atât instituții unde indivizii sunt închiși din motive medicale, cât și instituții care îngrădesc libertatea celor ce au săvârșit diferite infracțiuni. Plecând de la ideea că instituția totală îngrădește individul, Goffman prezintă toate procesele care au loc în interiorul acestora, procese ce au loc tocmai datorită acestei delimitări de spațiul normal de viață.

Relațiile cu angajații instituției, relațiile dintre cei închiși, spațiul impersonal de viață, necesitatea unei intimități sunt aspecte pe care Goffman le studiază în cartea sa. Sociologul american clasifică instituțiile totale în mai multe grupe: instituții create pentru ajutorarea persoanelor neputincioase, inofensive; instituții create pentru persoanele care nu-și pot purta singure de grijă și care reprezintă o

³ Goffman, E. (2005): *Aziluri*, Polirom, Iași, p. 11.

amenințare pentru societate; instituții pentru persoanele care reprezintă o amenințare intenționată la adresa societății; instituții create pentru a ajuta în realizarea unor activități optime (cazarme militare, școli cu internat, etc.) și în ultimul rând, instituții unde își aleg să-și desfășoare viața, izolate de lume dedicându-se lui Dumnezeu.

În accepțiunea lui Goffman, principala caracteristică a acestor instituții totale este aceea că ele separă principalele sfere ale vieții obișnuite, în interiorul lor toate aspectele vieții desfășurându-se în același loc, în prezența altor persoane, activitatea lor fiind desfășurată după reguli stricte impuse de către instituții. O altă idee interesantă ce se desprinde din studiul lui Goffman este aceea că instituțiile totale prezintă un fapt cheie: organizarea birocratică a unor grupuri mari de oameni în vederea satisfacerii unui număr mare de necesități omenești, acest lucru nefiind însă benefic pentru persoana instituționalizată ci pentru angajații instituției, pentru că aceștia îi pot supraveghea astfel mult mai ușor.

Lumea aceasta a instituțiilor totale este o reuniune dintre lumea instituționalizată și lumea angajaților respectivei instituții. Între aceste două lumi, așa cum observa și Goffman, există numeroase ostilități: „Fiecare dintre cele două tinde să-l privească pe celălalt prin prisma unor stereotipuri înguste și ostile; angajații îi consideră deseori pe instituționalizați agresivi, ascunși și nedemni de încredere, iar indivizii instituționalizați consideră adesea că membrii personalului sunt condescenți, aroganți și răutăcioși.”⁴

Pentru a sublinia importanța cercetării sale, Goffman dă numeroase exemple de ceea ce se întâmplă în instituțiile totale, tocmai pentru a releva faptul că ceea ce prezintă el nu este nou, ci există de mai mult timp, acesta fiind și una din regulile sociologiei clasice pe care Goffman le încalcă.

⁴ Idem, p. 19.

Lumea instituționalizațiilor, așa cum o prezintă Goffman, este o lume caracterizată de procesul de deculturație, care îi face pe indivizi incapabili să revină la viața de dinaintea instituționalizării. Identitatea individului, spune Goffman, este restrânsă, el adoptând odată intrat în instituție, identitatea colectivă. Astfel, se face că individul este supus unor proceduri de internare și teste de supunere, acestea constituind ritualul de „bun venit”. Goffman descrie amănunțit aceste proceduri; este interesant de asemenea că sociologul prezintă amănunțit formele materiale ce ajută individul să supraviețuiască supunerii, pierderii identității de sine, dar aceste lucruri sunt prezentate în mod diferit în funcție de tipul instituției în care se desfășoară. Contaminarea la care este supus individul este greu de suportat de către instituționalizat, „În instituțiile totale, aceste teritorii personale sunt încălcate [...] expresiile fizice ale eului suferă pângăriri.”⁵

Indiferent de tipul de instituție în care se află individul, aceste procese de impersonalizare sunt aceleași, ele fiind în mare măsură raportate la lumea angajaților respectivei instituții; ei sunt cei care controlează viața instituționalizațiilor. Aceștia, așa cum ni-i prezintă Goffman, nu sunt așa cum ar trebui să fie, nu-și îndeplinesc rolurile întocmai și de aici apar acele conflicte între cele două lumi. Ei își iau prea mult rolul în serios sau uneori deloc și reușesc să obțină critica și disprețul persoanelor instituționalizate.

Ceremoniile instituționale, un alt aspect interesant pentru Goffman, se constituie sub mai multe forme, ele trecând uneori granița dintre cele două lumi: cea a angajaților și cea a instituționalizațiilor. (Goffman face referire aici la serviciile pe care instituționalizatul i le face unui membru al personalului, chiar dacă acest lucru nu trebuie făcut) Așa cum observă și scriitorul, în această lume, pe departe una obișnuită, au loc aceste ceremonii instituționale cum ar fi: publicarea unui ziar săptămânal, organizarea de petreceri cu diferite ocazii (de Crăciun, de Paște sau în

⁵ Idem, p. 32.

S.U.A, de Halloween și de Ziua Recunoștinței). Spectacolul de teatru, subliniază Goffman, este cea mai importantă ceremonie instituțională, aceasta angrenându-i pe instituționalizați în diferite roluri. O altă ceremonie ce are loc este, conform lui Goffman, mobilizarea instituționalizaților în amenajarea instituției atunci când se anunță o vizită importantă.

Goffman, pe lângă studiul asupra caracteristicilor instituțiilor totale, privește îndeaproape și amendamentele ce au loc la nivelul acestor instituții, realizând o paralelă între cele două lumi; viața pe care o vor avea instituționalizații după ce vor părăsi diferitele tipuri de instituții totale: foștii deținuți, de exemplu, cu greu vor putea redobândii statutul pe care l-au avut înainte de a intra în penitenciar; pentru persoanele bolnave, viața după instituționalizare va fi mai bună.

Lăsând la o parte întreaga paletă de instituții totale la care se raporta inițial, Goffman pune accentul pe pacientul psihiatric, urmărind îndeaproape evoluția acestuia, cercetând „cariera morală a pacientului psihiatric”. Această carieră, spune Goffman, se constituie dintr-o latură ce ține de chestiuni interne, puternic valorizate și prețuite și o latură ce ține de chestiuni juridice și stilul de viață. Constituită din trei etape: prepacientul, pacientul internat și fostul pacient, ea atrage atenția sociologului doar asupra celor două etape, autorul considerându-le suficient de importante pentru a le aborda. Goffman, martor la diferite internări, privește faza prepacientului ca o inițiere într-un proces de salvare, salvare ce se realizează la simpla inițiativă a prepacientului sau împins de la spate de altcineva. Goffman atribuie acestei etape natura relațiilor dintre prepacient și ceilalți, dintre prepacient și medicul curant... este important pentru el să conștientizeze situația în care se află.

Următoarea etapă, a pacientului internat, prezentată de Goffman, ne duce în lumea spitalului de psihiatrie, o lume în care se dorește salvarea pacientului. Aici, în această lume, pacientul își va regăsi o oarecare liniște și uneori își va crea povești de viață greu de crezut, acest lucru datorându-se tocmai bolii psihice de care acesta suferă. În cadrul acestei etape, a carierei morale a unui pacient psihiatric, pacientul

trebuie să înțeleagă că este un om „care a suferit un fel de faliment social în viața din afară, a eșuat la modul general și că acolo, în spital, nu are nici o greutate socială.”⁶

O parte interesantă a acestui studiu goffmanian îl reprezintă „viața clandestină a unei instituții publice”. În această parte a studiului său, Goffman studiază în profunzimea instituției, măsura în care aceasta poate exista clandestin sau nu. Existența acestor instituții cere anumite adaptări secundare din partea instituționalizaților, reacții individuale în raport cu constrângerile sistemului. Aceste adaptări constau în diferite practici cum ar fi: diferite moduri de procurare a hranei, schimbul de țigări, de haine etc.

Goffman, sociolog de seamă, aduce prin această carte un aport deosebit în explicarea fenomenelor ce au loc în diferitele instituții totale, prezentând o analiză profundă a vieții ce se desfășoară în cadrul lor. Ceea ce este interesant la Goffman este preocuparea lui pentru viața instituționalizatului, pentru posibilitatea lui de adaptare și pentru efectele pe care le exercită mediul asupra sinelui și asupra identității celui instituționalizat.

Aș putea spune, că studiul pe care Erving Goffman l-a făcut asupra instituțiilor totale trebuie avut în vedere în înțelegerea și explicării tuturor fenomenelor actuale, el reușind să surprindă tocmai esența acestor locuri, cultura ce ia naștere în interiorul lor. *Aziluri, Eseuri despre situația socială a pacienților psihiatrici și a altor persoane instituționalizate* rămâne și astăzi un studiu de actualitate, situațiile prezentate de Goffman în urma cercetărilor efectuate nefiind diferite de ceea ce găsim și astăzi în actualele instituții totale.

Așa cum susținea și Robert Bastien:

„O lucrare colosală, rodul unei observații active într-un spital de psihiatrie american, ce oferă imaginea vieții de zi cu zi în acest mediu, văzută prin prisma

⁶ Idem, p. 137.



instituționalizatului... De fapt, opinia lui Goffman poate fi percepută ca o invitație de a vedea și înțelege în alt mod realitatea celuilalt – nu din unghiul convingerilor și certitudinilor noastre, ci mai curând prin prisma sensului pe care celălalt îl acordă acestei realități având ca punct central contextul în care el evoluează”.

Juvenile delinquency. Multiple factors bring about fractional behavior

Delincvența juvenilă. Factori multiplicați în determinarea comportamentului infrațional

Emanuela Liliala DIACU

Student in an Advanced Sociological Research Master Program

Bucharest University

Abstract: The main purpose of this research is to highlight causes and conditions that generate and promote the criminal behavior in minors. The questions which this paper looks to answer are: a) "What are the causes of juvenile delinquency in today's age?", b) "Why do the young people encroach the criminal standards?"

To research this phenomenon a questioner was developed as the primary tool of investigation. It serves as a simplified method to collect and process information to determine the main dimensions and indicators of juvenile delinquency. The questioner was submitted to 40 test subjects housed in the Prison of Juvenile and Young in Tichilești.

Key words: juvenile delinquency, juvenile prison, delinquency

Abstract: Scopul principal al acestei cercetări l-a reprezentat evidențierea cauzelor și a condițiilor care generează și favorizează comportamentul infrațional al minorilor. Întrebările la care își propune lucrarea să răspundă sunt: "Care sunt cauzele delincvenței juvenile în această perioadă?" și "De ce încalcă tinerii normele penale?"

În cadrul metodei utilizate, în vederea culegerii și prelucrării informațiilor, respectiv metoda anchetei, pornind de la stabilirea principalelor dimensiuni și indicatori ai conceptului cauzalitatea actului infracțional, am construit ca instrument de investigație un chestionar. Modalitatea de culegere a informațiilor a fost chestionarul aplicat unui lot de 40 de subiecți. Chestionarele au fost aplicate în Penitenciarul de Minori și Tineri Tichilești.

Cuvinte cheie: delincvență juvenilă, penitenciar pentru minori, infracționalitate

Introducere

Ponderea importantă a tineretului în structura actuală a societății contemporane, ca și contribuția lui tot mai marcantă în diferitele domenii ale vieții economice, sociale și spirituale revigorează discuțiile și controversele mai vechi și mai noi, privind statutul și rolul acestei categorii de vârstă extrem de mobilă și creatoare. Tineretul reprezintă o categorie socială supusă diferitelor determinări biopsihice și socio-culturale, dar care se individualizează printr-o serie de trăsături de vârstă, gândire, aptitudini, mentalități și comportamente.

Fenomenul de devianță penală adolescentină, cunoscut sub denumirea de delincvență juvenilă, se manifestă în prezent în țara noastră cu o intensitate sporită. Statisticile penale, alcătuite de organele specializate de control social, care au început să fie prezentate opiniei publice, sunt revelatoare în această privință, ele demonstrând o creștere a frecvenței delincvențelor comise de către minori și tineri în perioada urmând revoluției din decembrie 1989 și mai ales, o intensificare sporită a gravității acestor delikte.

Scopul principal al acestei cercetări l-a reprezentat evidențierea cauzelor și a condițiilor care generează și favorizează comportamentul infracțional al minorilor.

Pornind de la problema generală a cauzelor delincvenței juvenile în actuala etapă de tranziție a societății noastre, de la economia de tip socialist la economia de tip capitalist, trebuie să operaționalizăm întrebarea centrală: "Care sunt cauzele delincvenței juvenile în această perioadă?" astfel încât ea să poată conduce la stabilirea unor variabile independente și dependente în funcție de care să fie selecționate, culese și prelucrate informațiile relevante pentru găsirea unor răspunsuri concordante cu scopul urmărit.

Plasat de cele mai multe ori în aria inadaptării sociale, a tulburărilor de comportament și personalitate, fenomenul de delincvență juvenilă implică o serie de probleme complexe, ce nu pot fi evidențiate și soluționate doar din perspectiva unei singure discipline. De aceea cercetarea științifică în acest domeniu are un pronunțat caracter inter și multidisciplinar, presupunând abordarea din diferite unghiuri de vedere – sociologic, psihologic, psihiatric, pedagogic, criminologic - a motivațiilor și cauzelor comportamentului delincvent juvenil, pentru a fi în măsură să ofere un răspuns semnificativ și adecvat la întrebarea: "De ce încalcă tinerii normele penale?". Pentru a răspunde corect la o asemenea întrebare sunt necesare studii detaliate asupra trăsăturilor individuale și a variabilelor sociale ce caracterizează situația de viață a minorilor și tinerilor, ca și asupra mecanismelor etiologice de producere a delincvenței.

Această problemă de o deosebită complexitate științifică și practică, tinde să devină tot mai mult o direcție prioritară a cercetării sociologice, psihologice și criminologice fiind impusă atât de necesitatea îmbunătățirii măsurilor de politică penală, menite să conducă la prevenirea și diminuarea manifestărilor anti-sociale în rândul tinerilor, cât și de necesitatea identificării și adaptării unor soluții educative eficiente.

Necesitatea și utilitatea unui studiu complex în acest domeniu se impune cu atât mai mult, cu cât în prezent, ca urmare a situației anomic apărute ca o consecință negativă a revoluției din 22 decembrie 1989 din țara noastră, o parte a

normelor morale și juridice și-au suspendat funcționalitatea, contribuind la o oscilare șovăitoare a conduitei tinerilor devianți între repere educative și normative foarte contradictorii între ele.

Prin urmare, actualitatea temei propuse pentru studiu este determinată de:

- creșterea numărului infractorilor, precum și diversificarea infracțiunilor săvârșite de către minori;

- necesitatea constituirii unei metodologii și a unei metode implicate în cercetarea delincvenței juvenile în scopul identificării particularităților infracțiunilor săvârșite de către minori, a factorilor ce contribuie la orientarea minorilor spre un comportament în dezacord cu legea și a condițiilor de prevenire și combatere a criminalității minorilor;

- modificarea și completarea legislației în domeniu.

Experiența acumulată de organizațiile nonguvernamentale și guvernamentale printre care și Organizația Salvați Copiii, prin programele pe care le derulează de informare, educare, sprijin, îndrumare, consiliere și prin implicarea practică în prevenirea și intervenția în rezolvarea unor cazuri în care copiii sunt victime ale diverselor forme de neglijare în cadrul familiei și a societății în care trăim, iar faptul că mulți tineri minori cad pradă tentativelor de a comite fapte penale și mulți dintre ei ajung în centre de reeducare și penitenciare pentru minori și tineri în urma infracțiunilor pe care le săvârșesc, m-a condus la alegerea acestei teme interesante a delincvenței juvenile.

Noțiunea de delincvență juvenilă

Derivat din latinescul *delinquere* și *juvenis* această noțiune desemnează „ansamblul abaterilor și încălcărilor de norme sociale, sancționate juridic, săvârșite de minori.” (Mitrofan, Zdrenghea, Butoi, 1992: 267).

Termenul de *devianță* a fost utilizat pentru prima dată în anul 1938 de către sociologii americani Sellin ca „ansamblul comportamentelor îndreptate împotriva normelor de conduită sau a ordinii instituționale” și de către Merton, care considera devianța drept „o reacție normală a oamenilor normali în condiții anormale” (apud Rădulescu, 1990: 9).

Conform „Dicționarului de sociologie” (Zamfir, Vlăsceanu, 1993), *devianța* reprezintă „orice act, conduită sau manifestare care violează normele scrise sau nescrise ale societății sau ale unui grup particular.”

Ca formă specială de devianță socială, *delincvența juvenilă* definește „ansamblul conduitelor minorilor și tinerilor aflate în conflict cu normele de conviețuire socială acceptate și recunoscute într-o societate.” (Banciu, Radulescu, 2002: 7)

Această accepțiune de tip juridic este utilă întrucât ne permite evitarea echivocului altor definiții, dar simplifică poate prea mult complexitatea fenomenului. Prin încălcarea normei sociale, *delincvența* ține de abordarea sociologică; prin faptul că presupune încălcarea legii penale, fiind o subclasă a criminalității sau a infraționalității, *delincvența juvenilă* ține de domeniul juridic și criminologic, implicate în depistarea, deferirea justiției și în prevenție. Actul delincvent fiind în ultimă instanță produsul acțiunii unui individ, al unei personalități, fenomenul cere o abordare ce ține de psihologie sau chiar de psihiatrie. Referindu-se la persoane aflate într-o etapă de vârstă încadrată în mod normal în regimul școlarității, *delincvența juvenilă* este și o problemă psihopedagogică. Accentele analizelor cad divers, în funcție de specificul unghiului de abordare.

Ca formă distinctă de devianță (de natură penală) *delincvența juvenilă* constituie un fenomen complex, ce definește ansamblul conduitelor aflate în conflict cu valorile ocrotite de norma penală.

Din cele arătate rezultă în mod explicit că termenul "juvenil" (delincvența juvenilă) se referă numai la grupa de vârstă a minorității.

Perspectiva juridică nu poate opera delimitări tranșante între specificul conduitei delictuale a tinerilor și particularitățile comportamentului infracțional al adulților și cu cea de criminalitate, deci când ne referim la fenomenul de delincvență juvenilă trebuie să știm în ce sens utilizăm această noțiune și dacă o utilizăm pentru a desemna o conduită ce este dependentă de competența oficială a sistemului penal. Dacă din punct de vedere normativ, caracterul indezirabil poate fi (dar nu înseamnă că și este) o condiție esențială a incriminării, aceasta implică să fie și o condiție a faptelor ca atare.

Caracterul indezirabil al faptelor imputabile unui adolescent este și el produsul unei percepții generale a publicului în legătură cu noțiunea de delict care trebuie în mod obligatoriu să intre în incidența legii și să fie sancționată. Această reacție colectivă ignoră însă semnificația pe care o are pentru adolescent actul de încălcare a normei. Fuga incriminată, de pildă ca "vagabondaj" reprezintă de cele mai multe ori o conduită normală, având la bază multiple motivații legate de conflicte cu familia, educatorii, sau de tentația aventurii tipică pentru perioada adolescenței.

De aceea cariera infracțională a unui tânăr nu seamănă cu cea a adultului, faptele sale ilegite sau ilicite, datorându-se de fapt, greșelilor făcute de educator și nu unor așa-zise motivații antisociale ale tânărului făptuitor.

Acești minori, în marea lor majoritate, nu sunt nici infractori înrăiți, nici elemente marginale irecuperabile, ci pur și simplu copii în derivă, lipsiți de beneficiile educaționale ale unui mediu familial favorabil.

O serie de autori consideră că *trăsăturile specifice ale delincvenței constau în principal în:*

- violarea legilor și prescripțiilor juridice ce interzic comiterea anumitor acțiuni;

- manifestarea unui comportament contrar regulilor morale și de conviețuire socială;
- desfășurarea unei acțiuni antisociale care periclitează siguranța instituțiilor și grupurilor sociale producând un sentiment de teamă și insecuritate în rândul indivizilor.

Fenomenul de delincvență juvenilă

Chiar dacă aparent delictul apare ca un fenomen juridic, reglementat prin normele dreptului penal, el este primordial, un fenomen social, care se produce în societate, având consecințe negative și distructive pentru securitatea indivizilor și grupurilor.

Un comportament delincvent comportă după opinia lui Sutherland, următoarele caracteristici:

- are o serie de consecințe negative, prin faptul că prejudiciază interesele întregii societăți;
- face obiectul unor interdicții sau constrângeri formulate de legea penală;
- prezintă o intenție antisocială deliberată urmând un scop distructiv;
- fapta este probată juridic și sancționată ca atare.

În funcție de aceste caracteristici delincvența este „un fenomen deosebit de complex, incluzând o serie de aspecte și dimensiuni de natură statistică, juridică, psihologică, sociologică, prospectivă, economică și culturală.” (Rădulescu, Banciu, 1990: 42)

- *dimensiunea statistică* evidențiază starea și dinamica delincvenței în timp și în spațiu;
- *dimensiunea juridică* evidențiază tipul normelor juridice violate prin acte și fapte antisociale, pericolozitatea socială a acestora, gravitatea

prejudiciilor produse, modalitățile de resocializare a persoanelor delincvente;

- *dimensiunea psihologică* ce evidențiază structura personalității individului delincvent și individului normal, motivația și mobilurile comiterii delictului, atitudinea delincventului față de fapta comisă;
- *dimensiunea sociologică* centrată pe identificarea, explicarea și prevenirea socială a delictelor și crimelor, în raport cu multiple aspecte de inadaptare, dezorganizare și devianță existente în societate și cu formele de reacție socială față de diferite delict;
- *dimensiunea economică* evidențiază consecințele directe și indirecte ale diferitelor delict din punct de vedere material și moral;
- *dimensiunea prospectivă* evidențiază tendințele de evoluție în viitor a delincvenței.

„Devianța socială înseamnă nonconformitatea, abaterea sau încălcarea normelor și regulilor sociale. Deci un comportament deviant este un comportament «atipic» ce se îndepărtează sensibil de la poziția de standard și transgresează normele și valorile acceptate și recunoaște în cadrul unui sistem social.” (Dragomirescu, 1976: 53)

Devianța poate să se manifeste într-una din următoarele forme de comportament individual sau de grup (Rădulescu, Banciu, 1990: 162-165):

- *devianța morală* care se manifestă sub forma uneia sau mai multor încălcări ale normelor morale acceptate de o anumită colectivitate, ale normelor societății globale și până la regulile deontologice ale unei anumite profesii. Intră în această categorie toate persoanele ce săvârșesc fapte imorale care nu au caracter penal datorită pericolului lor social redus, este și situația minorilor care săvârșesc fapte imorale ce nu întrunesc elementele constitutive ale unei infracțiuni (categoria minorilor "în pericol moral", denumiți impropriu și "pre-delincvenți").

- *devianța funcțională* ce constă în abaterile de la normele și standardele de specialitate (tehnicele) exercitării unei anumite profesii sau ocupații; este vorba despre norme de competență. Ea poate consta în abateri disciplinare sau în manifestări de incompetență sau incapacitate în exercitarea unei ocupații, îndeletniciri sau profesii.
- *devianța penală* ce cuprinde toate faptele prevăzute de legea penală săvârșite, chiar dacă împrejurările în care au fost comise sau anumite caracteristici de vârstă, ori privind starea mintală a autorilor sau a eventualilor participanți constituie cauze legale de înlăturare a caracterului penal al faptei sau a responsabilității penale a făptuitorilor. Încadrăm aici criminalitatea adulților (persoane ce au depășit vârsta minorității civile și au săvârșit fapte ce întrunesc elementele constitutive ale unei infracțiuni) și delincvența juvenilă (a minorilor între 14 și 18 ani ce au săvârșit cu discernământ o faptă ce întrunește elementele constitutive ale unei infracțiuni).
- *devianța minorilor cu tulburări de comportament* alcătuită din totalitatea faptelor săvârșite de minorii care din cauza vârstei nu răspund penal sau care au comis fapta fără discernământ. Față de aceștia se pot lua doar măsuri de ocrotire.
- *devianța alienațiilor mintal* ce cuprinde totalitatea faptelor prevăzute de legea penală săvârșite de persoanele iresponsabile datorită unei stări patologice care le afectează grav discernământul.

Factori determinanți ai comportamentului deviant

„Factorii ce determină delincvența juvenilă pot fi împărțiți în două mari categorii: factori interni, individuali și factori externi, sociali. În prima categorie se includ particularitățile și structura neuropsihică, particularități ale personalității în

formare. În a doua categorie intră factori socio-culturali, economici, socio-afectiv și educaționali din cadrul micro și macro grupurilor umane în care trebuie să se integreze treptat, copilul și tânărul începând cu familia.” (Rădulescu, Banciu, 1990: 59)

Înclinarea spre devianță și adoptarea comportamentului infracțional rezultă din „întâlnirea” specifică a diferiților factori pentru fiecare caz în parte.

În cadrul grupurilor de delincvenți minori și tineri regăsim un număr relativ mare de cazuri ce prezintă carențe serioase în ceea ce privește dezvoltarea lor psihointelectuală, capacitățile intelectuale reduse ce împiedică mai ales în anticiparea consecințelor și implicațiile acțiunilor întreprinse.

În concepția lui Mitrofan delincentul minor prezintă o serie de caracteristici specifice:

- trăiește mai mult în prezent, acțiunile sale desfășurându-se în mod precumpănitor sub presiunea tiranică a impulsurilor și trebuințelor prezente;
- criticismul redus al gândirii;
- dificultățile sau imposibilitatea de anticipare pe plan mintal a urmărilor inevitabile ale infracțiunii;
- absența emoțiilor și înclinațiilor altruiste și simpatice;
- slaba inhibiție;
- lipsa „frânelor condiționate” ce se află la baza incapacității de a-și controla și înfrâna tendințele și impulsurile ce-l împing la acte antisociale;
- sugestibilitatea mărită.

Delinvenții minori se caracterizează fie printr-un nivel insuficient de maturizare afectivă, fie prin diferite stări de dereglare a afectivității.

Insuficienta maturizare afectivă se caracterizează prin:

- lipsa unei autonomii afective, ceea ce duce la creșterea sugestibilității;

- insuficienta dezvoltare a autocontrolului afectiv, legat de insuficienta cunoaștere și capacitate de stăpânire a reactivității emoționale;
- slaba dezvoltare a emoțiilor și sentimentelor superioare, îndeosebi a celor morale.

În categoria stărilor de dereglare a afectivității sunt incluse:

- ✓ stările de frustrare afectivă și sentimentele de frustrare;
- ✓ conflicte afective;
- ✓ instabilitatea afectivă;
- ✓ ambivalența afectivă;
- ✓ indiferența afectivă;
- ✓ absența emoțiilor și a înclinațiilor altruiste și simpatice.

Stoian îl caracterizează pe delicventul minor astfel: “lipsit de angoase, mai cu seamă de cele provocate de «sentimentul de vinovăție» care nici nu există la el; dispune de o mare ingeniozitate în permanența sa strădanie de a disimula, de a se apăra prin minciuni, de a lua «măsuri de precauție» față de tot ce l-ar putea lua prin surprindere; stăpânit de o vie mulțumire de sine, dovedește remarcabile facultăți în adaptarea la situații noi, în organizarea unor acțiuni negative; rezistența de necrezut la presiunile de orice fel, intimidare, mustrare – folosindu-se magistral de tehnica tăcerii disprețuitoare; evidentă maturitate afectivă”. (Stoian, 1972: 9-10)

Cercetările efectuate asupra delincentului minor au scos în evidență faptul că acesta se caracterizează printr-un nivel de imaturizare caracteriologică ce se caracterizează prin următoarele: autocontrol insuficient, impulsivitate și agresivitate, subestimarea greșelilor și a actelor disociale sau antisociale comise, indolență, indiferență și dispreț față de muncă, tendințe egocentrice, absența sau insuficienta dezvoltare a unor motive superioare, de ordin social și a sentimentelor etico-morale, dorința realizării unei „vieți ușoare” fără muncă.

Familia și comportamentul anti-deviant

Una din cele mai importante funcții ale familiei constă în educarea și formarea tinerilor în vederea integrării lor optime în viața și activitatea socială.

Studiile asupra delincvenței juvenile au arătat că în mare măsură, atmosfera din familiile dezorganizate, lipsa autorității părintești, a controlului precum și a afecțiunii acestora, ca urmare a divorțului, i-au determinat pe copii la adoptarea unor acte sociale și antisociale.

De asemenea există unele familii care, deși sunt organizate se caracterizează prin accentuate stări conflictuale ce pot fi de intensitate diferită și se pot întinde pe perioade diferite de timp. În aceste familii, copiii datorită marii lor sensibilități recepționează și trăiesc deosebit de intens orice „eveniment” intervenit între părinții lor. Efectul principal al relațiilor interpersonale conflictuale din cadrul familiei asupra personalității copiilor, îl constituie devalorizarea modelului parental și totodată pierderea posibilității de identificare cu acest model.

Nu de puține ori copii ce resimt puternic influențele climatului conflictual familial fug de acasă și caută să găsească diferite grupuri de apartenență care, la rândul lor pot fi orientate antisocial. Fuga de acasă a copiilor este asociată deci cu lipsa de supraveghere pur extrafamilială cu un mare potențial delincvențial.

De asemenea severitatea excesivă, cu multe rigidități, cu interdicții nu lipsite uneori de brutalitate, cu privațiuni de tot felul își lasă puternic amprenta asupra procesului de formare a personalității copilului.

Menținerea copilului într-un climat hipersever determină treptat modificări serioase în una din cele mai importante dimensiuni ale personalității – este vorba de cea atitudinal-relațională – tradusă în fenomene de apatie și indiferență accentuată față de ceea ce trebuie să întreprindă sau în ce privește relaționarea cu cei din jur.

În fața părintelui hiperautoritar și hiperagresiv, copilul nu are altă alternativă decât supunerea oarbă, necondiționată în raport cu cerințele și pretențiile acestuia,

dar efectele negative ale unui asemenea „tratament” în planul dezvoltării și evoluției personalității nu întârzie să apară. Există și părinți superprotectori, care au invadat pur și simplu copilul cu investiții afective, însă neasigurând tratament educațional poate conduce la conduite delincvente, explicabile în cea mai mare parte prin rezistența scăzută la frustrare.

De asemenea, cercetările efectuate confirmă faptul că există o corelație între conduita delincventă și nivelul pregătirii școlare, în sensul că delincvenții minori, de regulă, prezintă un nivel de pregătire școlară foarte scăzută.

Abandonul școlar și delincvența juvenilă

Cumularea insatisfacțiilor generate de insuccesul școlar generează atitudini evazioniste, manifeste în fuga de la școală și în ultimă instanță, în abandon școlar. Abandonul școlar este expresia inadaptării elevului la cerințele vieții școlare, dar indică în același timp și incapacitatea școlii de a se adapta la cerințele și nevoile tânărului.

Studiile care încearcă surprinderea relației dintre abandonul școlar și delincvență au ca fundament teoretic, teoria tensiunii sociale, în conformitate cu care abandonul școlar ar implica o scădere a tensiunii, ceea ce ar avea ca efect scăderea frecvenței conduitelor delincvente și la polul opus, teoria controlului social, care consideră că, dimpotrivă, abandonul determină, prin scăderea controlului social, o intensificare a conduitelor delincvente.

Unele cercetări care au urmărit evoluția unor eșantioane reprezentative pe durata a patru ani, validează teoria tensiunii sociale, constatând că:

- indicele delincvenței este considerabil mai ridicat la tinerii care au abandonat școala, comparativ cu cei care și-au continuat studiile;
- natura experiențelor școlare este motivul cel mai frecvent al conduitelor de devianță școlară, al abandonului în mod special;

- indicele de delincvență al celor care abandonează școala descrește în perioada imediat următoare plecării din școală, tendința de scădere rămânând constantă, în timp ce delincvența tinerilor care nu au abandonat școala crește constant în perioada celor patru ani de studiu.

Explicația cercetătorilor ar fi aceea că părăsirea școlii ar reduce frustrarea și alienarea și astfel, s-ar reduce motivația pentru delincvență. La astfel de concluzii s-a putut ajunge prin cercetări pe termen scurt.

Analizele desfășurate pe o perioadă mai mare de timp, reliefează faptul că abandonul școlar, reducând controlul social asupra individului, determină pe termen lung o creștere a activității infracționale. Cei care abandonează școala au șanse de reușită pe piața muncii și posibilitatea unor câștiguri obținute prin mijloacele recunoscute social mult mai reduse în comparație cu cei care își termină studiile. Așa se explică dificultățile economice, perioadele mai lungi de șomaj, șansele ridicate de divorț și infracționalitatea sporită pe care o constată cercetările desfășurate asupra celor care au abandonat școala.

Concluziile unor astfel de cercetări converg în a susține ideea că abandonul școlar, alături de formele grave de violență, reprezintă principalul indicator predictiv al orientării indivizilor către o carieră delincventă. Vulnerabilitatea la abandon școlar poate fi identificată relativ ușor, prin estimarea unor factori semnificativi, cum ar fi combinarea agresivității cu eșecul școlar și vârsta cronologică mai ridicată a elevului în raport cu cea a colegilor de clasă. La aceste elemente ce vizează elevul, dacă se adaugă familia conflictuală sau dezorganizată, sărăcia și promiscuitatea, obținem indici de certitudine în privința traseului delictogen al copilului. În astfel de situații, școala este lipsită de mijloace, cazul trebuind a fi preluat de structurile de asistență socială.

Metodologia cercetării

Ipotezele de lucru

- Dacă mediul familial nu este unul adecvat dezvoltării normale a personalității individului, atunci factorul de risc pentru apariția unui tânăr delicvent este mai mare.
- Cu cât situația materială a unei familii este mai scăzută, cu atât mai mari sunt șansele ca în sânul acesteia să apară un tânăr delicvent.
- Cu cât deficiențele grupului școlar sunt mai mari, cu atât riscul de delincvență este mai crescut, astfel încât minorii cu diferite forme de eșec școlar sunt mai expuși socializării negative în grupurile de semeni.

Schema operațională de cercetare

În cercetarea de față am inclus următoarele dimensiuni și indicatori:

Dimensiuni

Indicatori

1. Situația familială

- structura cuplului parental
- numărul de copii
- categoria socio-profesională a părinților
- situația financiară a familiei
- climatul familial
- alcoolismul în familie

2. Viața școlară

- nivelul de educație
- autoevaluarea rezultatelor școlare
- abandonul lecțiilor

3. Delictul

- tipul delictului
- autoevaluarea cauzei delictului

- starea de recidivă

4. Încrederea în justiție și poliție

5. Persoana infractorului - vârstă

- sex

- mediul de rezidență

Din cele prezentate se reține faptul că intenționăm să testăm relațiile cauzale posibile între infracționalitate ca variabilă dependentă și variabilele independente concretizate în factori ce țin de persoana infractorului: mediul familial în care s-a format și a crescut, nivelul de educație, etc.

Metode, tehnici și instrumente de investigație utilizate pentru culegerea informațiilor

1). Precizări terminologice

În cadrul metodei utilizate în vederea culegerii și prelucrării informațiilor, respectiv metoda anchetei, pornind de la stabilirea principalelor dimensiuni și indicatori ai conceptului cauzalitatea actului infracțional, am construit ca instrument de investigație un *chestionar*.

„Chestionarul de cercetare reprezintă o tehnică și corespunzător o tehnică de investigare constând dintr-un ansamblu de întrebări scrise și care prin administrarea de către operatorii de anchetă sau prin autoadministrare, determină din partea persoanelor anchetate răspunsuri ce urmează a fi înregistrate în scris.” (Chelcea, 2004: 212)

Trebuie precizat că un prim pas în elaborarea chestionarului a constituit-o definirea conceptului de delincvență juvenilă.

În cadrul chestionarului am folosit doar întrebări închise pentru că prezintă următoarele *avantaje* (Chelcea, 2004: 227):

- facilitează analiza statistică a răspunsurilor
- sprijină memoria celui anchetat

- servesc ca „filtru” pentru întrebările următoare
- sporesc anonimatul și securitatea celui anchetat
- înlesnesc „angajarea” în răspunsul la chestionar a persoanelor

Chestionarul este alcătuit din 30 de întrebări și a fost structurat astfel încât să identifice date privind:

- a) Situația familială (mediul familial violent/nonviolent, abuz fizic/psihologic, tip de familie, ocupația părinților);
- b) Educația (nivelul de educație școlară al subiecților)
- c) Petrecerea timpului liber
- d) Date privind infracțiunea (motivul săvârșirii infracțiunii)
- f) Încrederea în justiție și poliție
- g) Date privind autorul infracțiunii (vârsta, mediul de rezidență, sexul)

2). *Lotul interviuat*

Chestionarele pentru minorii care au făcut obiectul procedurilor judiciare penale au fost realizate la Tichilești, vizând minorul cu vârsta peste 14 ani. Cercetarea s-a realizat asupra unui lot de 40 de persoane interviuate, acest număr reprezentând aproximativ 20% din populația de minori și tineri aflați în penitenciar .

3). *Colectarea datelor*

Modalitatea de culegere a informațiilor a fost chestionarul care a fost aplicat unui lot de 40 de subiecți. Chestionarele au fost aplicate în Penitenciarul de Minori și Tineri Tichilești.

4). *Alcătuirea bazei de date*

5). *Centralizarea datelor*

6). *Analiza și interpretarea datelor obținute*

Cercetarea cauzelor și condițiilor care favorizează delincvența juvenilă este necesară în scopul definirii mijloacelor și metodelor de prevenire și control a acesteia. Cunoașterea profundă a fenomenului permite evaluarea posibilităților de

acțiune, în scopul alegerii soluțiilor optime de intervenție, conform interesului superior al copilului

7). Limite ale cercetării

Nu ne-am propus o cercetare de anvergură a delincvenței juvenile, pentru un astfel de demers ar fi fost necesare cu totul alte resurse umane și materiale, o cu totul altă abordare. Totodată însă, m-am străduit să mă încadrez în rigorile absolut necesare ale unei anchete elaborate pe criterii științifice.

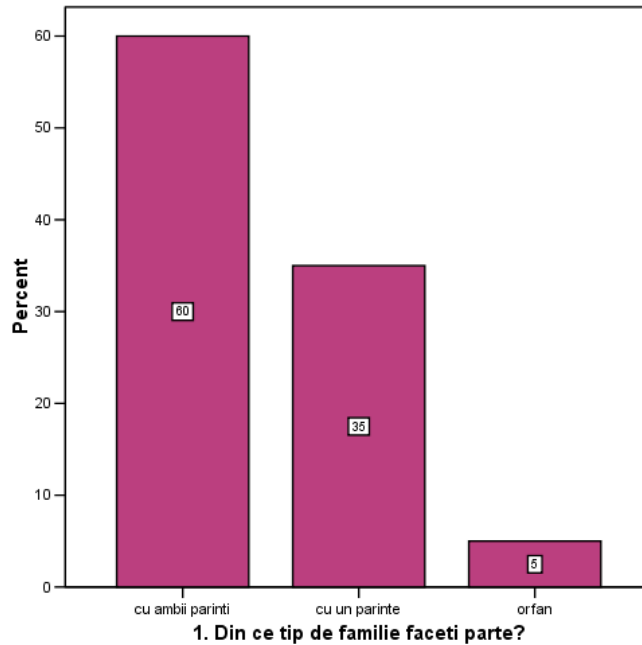
Fără pretenția de a mă ridica la rigoarea și valoarea cercetărilor efectuate de institutele de specialitate, m-aș considera pe deplin mulțumită dacă rezultatele studiului de față ar putea constitui un modest exemplu de plecare spre alte cercetări.

Cercetarea propriu-zisă a fenomenului

Ne propunem ca prin analizarea situației familiale a delicvenților și a condițiilor în care s-a desfășurat socializarea și educarea acestora, să confirmăm teoriile lui Shaw și McKay. Ei susțin că delicvența juvenilă este o consecință a dificultăților materiale și are o strânsă legătură și cu mediul din care provine tânărul și cu educația pe care o primește (în familie și mai ales în școală) și că majoritatea provin din familii dezorganizate.

Un prim grafic ne arată că doar 35% din delicvenții intervievați provin dintr-o familie monoparentală și 5% dintre ei nu au părinți în momentul de față. Acest lucru ne infirmă teoria mai sus menționată, se pare că mai mult de jumătate dintre ei provin din familii biparentale, dar asta probabil că se datorează nereprezentativității eșantionului.

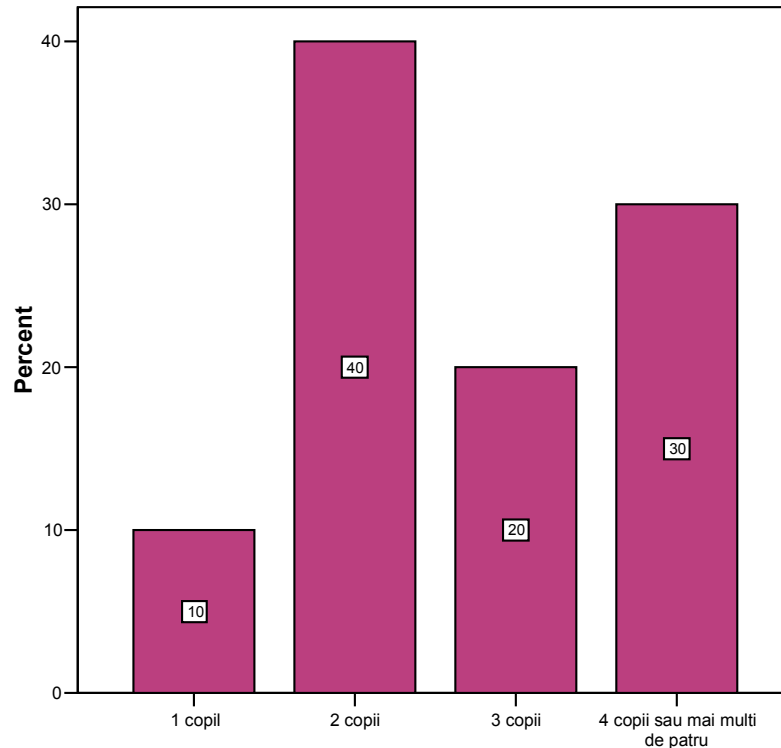
Graficul 1. Din ce tip de familie faceți parte?



De asemenea, un alt factor foarte important în formarea viitorilor delincvenți este numărul de copii din familie. Astfel, putem vedea în graficul următor că doar 10% din delincvenți fac parte dintr-o familie cu un singur copil. Restul de 90% fac parte din familii cu mai mulți copii, părinții nereușind astfel să asigure o socializare și o educație adecvate.

Aceasta bineînțeles că nu este o regulă de bază, ca un tânăr provenit dintr-o familie cu mai mulți copii să devină delincvent. Acest lucru depinde de mulți alți factori, dintre care cel mai important ar fi educația primită.

Graficul 2. Câți copii sunt în familie?



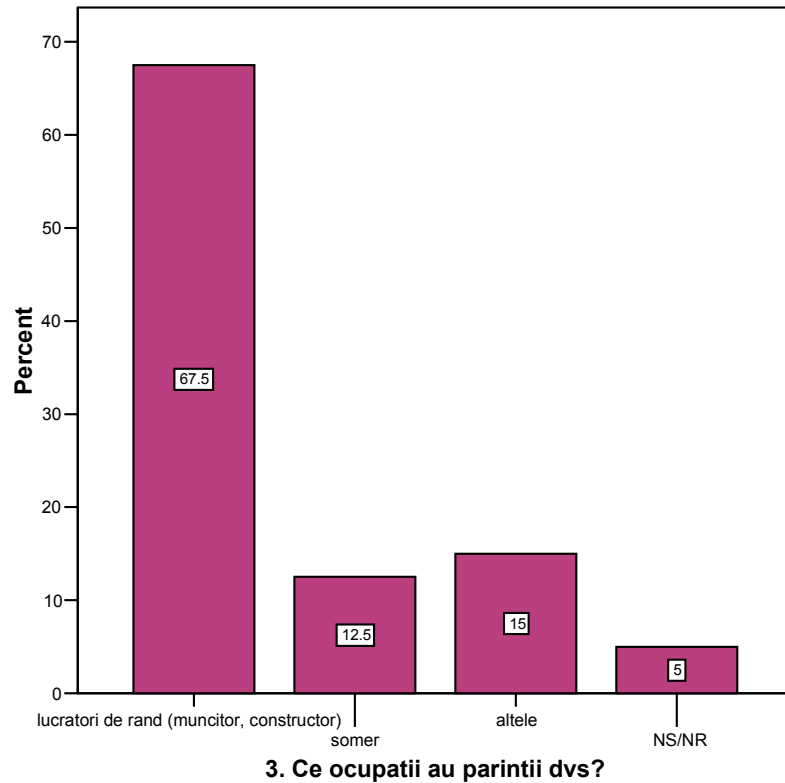
2. Cati copii sunt in familie?

Așa cum putem observa și din graficul nr. 3, majoritatea delincvenților provin din familii ai căror părinți sunt lucrători de rând (muncitori, constructori, etc.).

Delincvenții minori domiciliază, de obicei, în zonele periferice și sărace ale orașelor și de cele mai multe ori, delincvența apare ca o formă de protest asupra inechilibrului dintre clasele sociale. Cohen denumește sugestiv „subculturi delicvente”, niște grupuri neprivilegiate, ale căror valori sociale sunt în contradicție cu cele ale restului societății, în special datorită unor situații economice precare, în care predomină sentimente de frustrare, izolare și insatisfacție atât socială cât și individuală. De aici apare respingerea de către aceste grupuri a normelor sociale,

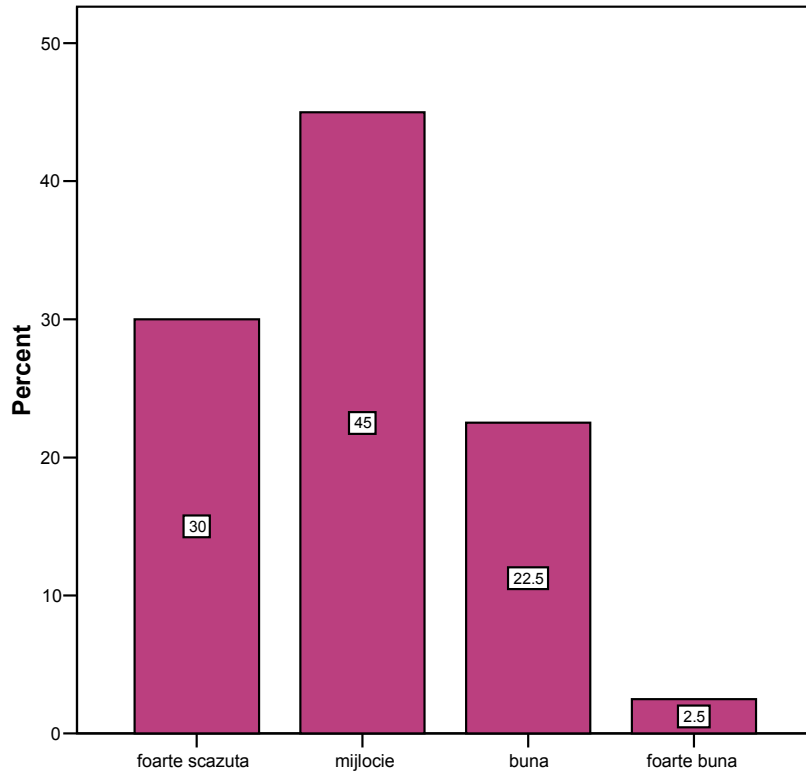
definite a fi normale de către societate și contestate de cei privați într-un fel sau altul de înțelegerea lor.

Graficul 3. Ce ocupații au părinții dvs.?



Astfel, graficul nr. 4 ne confirmă că majoritatea delincvenților, aparțin unor clase defavorizate din punct de vedere material, la fel cum putem observa și în graficul nr.6 că cele mai frecvente certuri în familiile celor intervievați au loc din cauza banilor.

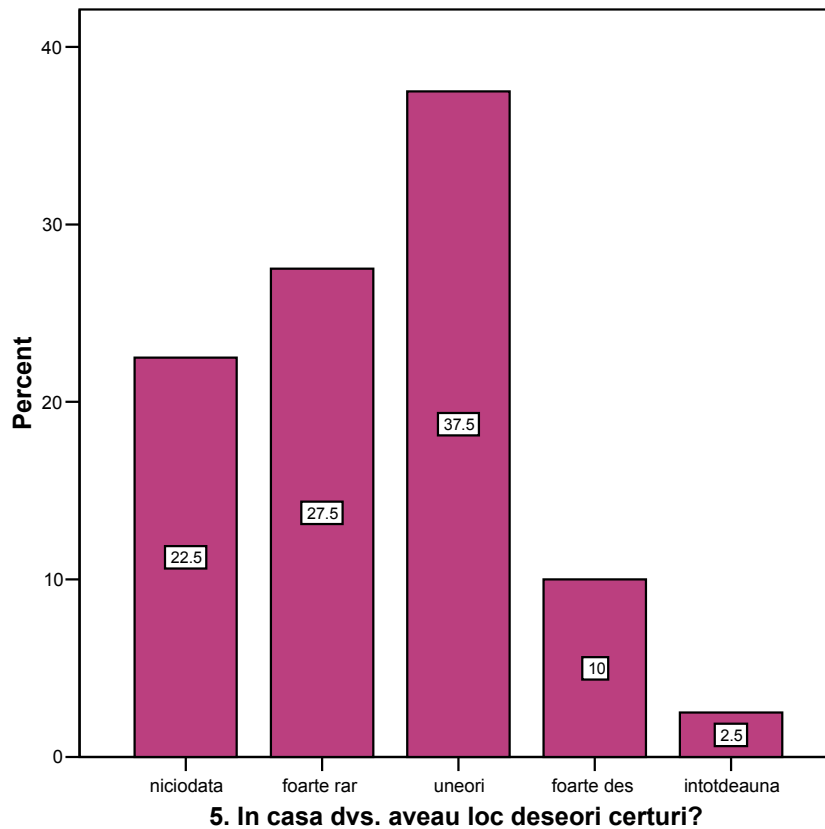
Graficul 4. Care este situația materială a familiei dvs.?



4. Care era situația materială a familiei dvs?

O altă cauză care duce la accesarea minorilor către o „carieră” de delicvent este mediul familial. Astfel, putem observa din graficul de mai jos că majoritatea celor chestionați au avut parte în familie de certuri. Ceea ce vede un copil în jurul lui din primii ani de viață rămâne imprimat pentru totdeauna în mintea acestuia. Copilul devine imaginea părinților, iar comportamentul acestora devine un criteriu de referință în dezvoltarea ulterioară a tânărului.

Graficul 5. În casa dvs. aveau loc deseori certuri?

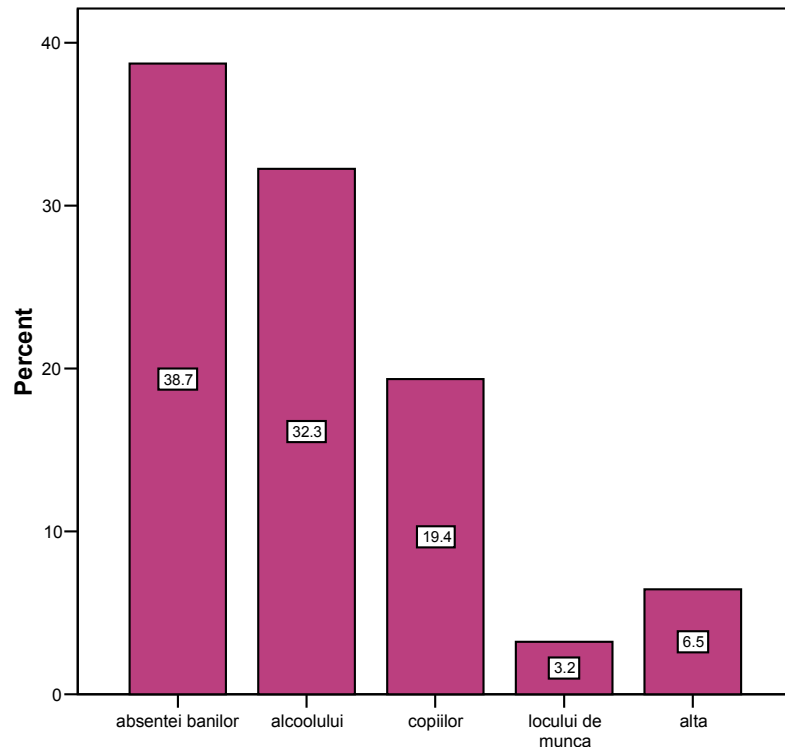


Atunci când părinții se ceartă, copilului i se dereglează percepția asupra normalității, pierde afecțiunea și pe viitor va fi predispus la aderarea către grupuri cu aceleași deficiențe.

Orice lipsă de afectivitate sau orice lipsă sau abuz de autoritate vor duce la tulburări comportamentale. Agresivitatea, furtul, fuga de acasă sau alte manifestări delictive pot fi determinate de atitudinea tiranică a părinților sau dimpotrivă, de acordarea libertății absolute.

Familia poate fi considerată un fel de școală a sentimentelor, având ca fundație afectivitatea maternă și autoritatea paternă. Lipsa părții afective în familie duce la sentimente de devalorizare, copilul devenind o persoană indiferentă afectiv.

Graficul 6. Cele mai frecvente certuri aveau loc din cauza:



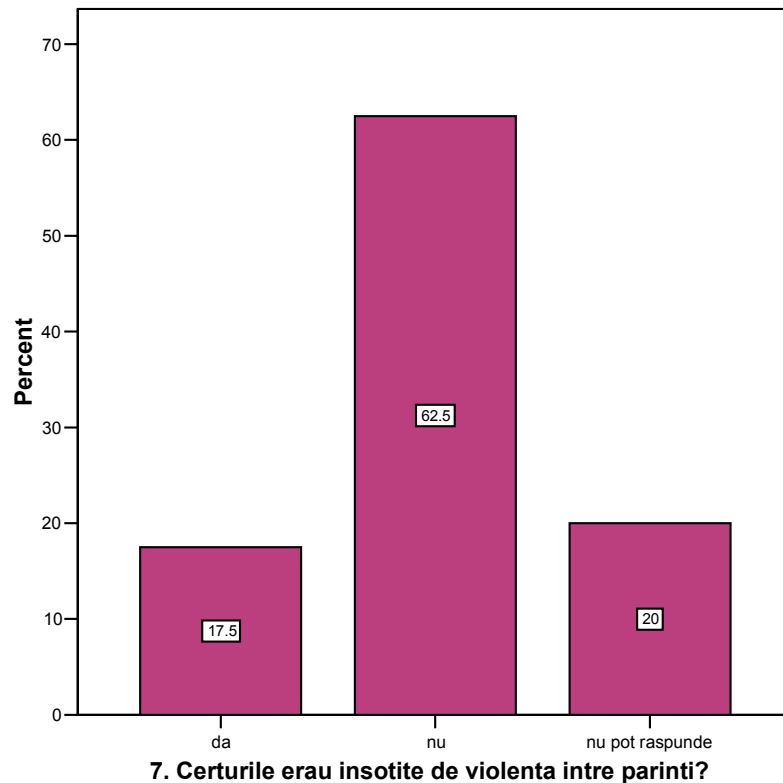
6. Cele mai frecvente certuri aveau loc din cauza?

După cum putem observa în graficul nr. 6, 19.4% dintre certurile din familiile celor intervievați au loc din cauza copiilor. Un aspect deosebit de periculos în formarea tinerilor este cearta dintre părinți pe tema copiilor, fiecare din ei încercând să-l atragă pe acesta de partea lui, instigându-l împotriva celuilalt pentru a-i afecta imaginea în familie și pentru a avea un susținător în viitoarele certuri. Astfel, copilul devine o victimă, având drept consecință formarea acestuia ca un individ nepăsător, egoist și inadaptat la tiparele sociale.

De asemenea, observăm că procentul cel mai mare în apariția certurilor este cauzat de absența banilor (38,7%), confirmându-se din nou faptul că apartenența la o clasă socială defavorizată este unul dintre cele mai sigure drumuri către delinvența

juvenilă. De asemenea, nici procentul celor care au în familie cazuri de ceartă din cauza alcoolului nu este de ignorat.

Graficul 7. Certurile erau însoțite de violență între părinți?

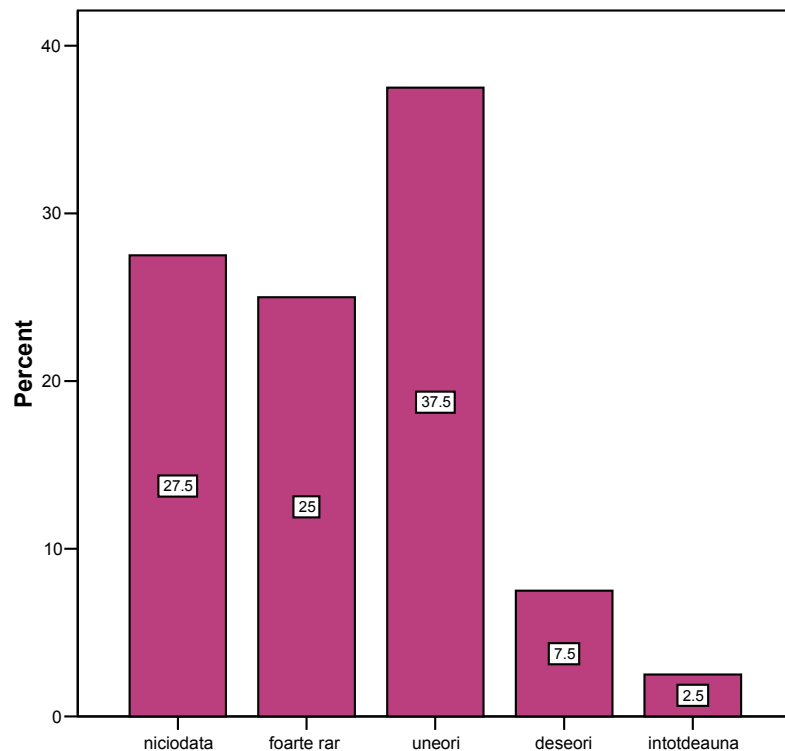


Pedepsirea fizică a unui copil este un obicei total greșit al multor indivizi. Atunci când copilul nu înțelege necesitatea înscrierii în tiparele de valori sociale și este constrâns spre acestea prin violență, tânărul va învăța de frică, dar imediat ce va căpăta puterea de a se elibera din această „cușcă” va avea tendința încălcării tuturor regulilor la care a fost obligat să se supună. Așa cum putem vedea și din graficul de mai jos, o mare parte din cei pedepsiți au avut parte „uneori” de tratamente nu tocmai adecvate din partea părinților.

Identificând mai multe tipuri de socializare, Cohen evidențiază faptul că prin intermediul familiei, copiii asimilează normele sociale și comportamentul

considerat a fi corect într-un mod mult mai omogen și mai direct, în timp ce în educația primită în școală, această omogenitate dispare. Se știe că sistemul de valori prin care copiii sunt apreciați prin intermediul scolii ține mult prea mult de situația economică a acestora, iar clasele privilegiate sunt clar favorizate. Din acest motiv, tinerii care aparțin claselor defavorizate și care nu fac față presiunii la care sunt supuși pe de-o parte de familie și pe de altă parte de sistemul școlar, reacționează într-un mod total opus principiilor societății, iar exteriorizarea frustrărilor îi asociază unor „subculturi delicvente”. Ei se alătură de alți tineri care împărtășesc aceleași sentimente, iar scopul lor este acela de a fi împotriva valorilor sociale și a normelor de conduită socială.

Graficul 8. Părinții vă pedepseau fizic?

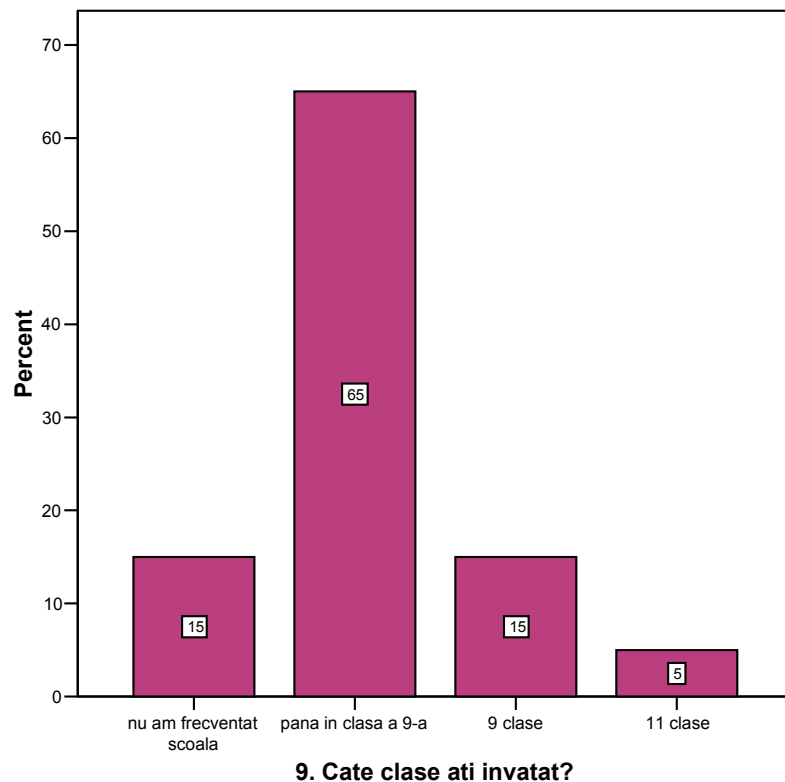


8. Parintii va pedepseau fizic?

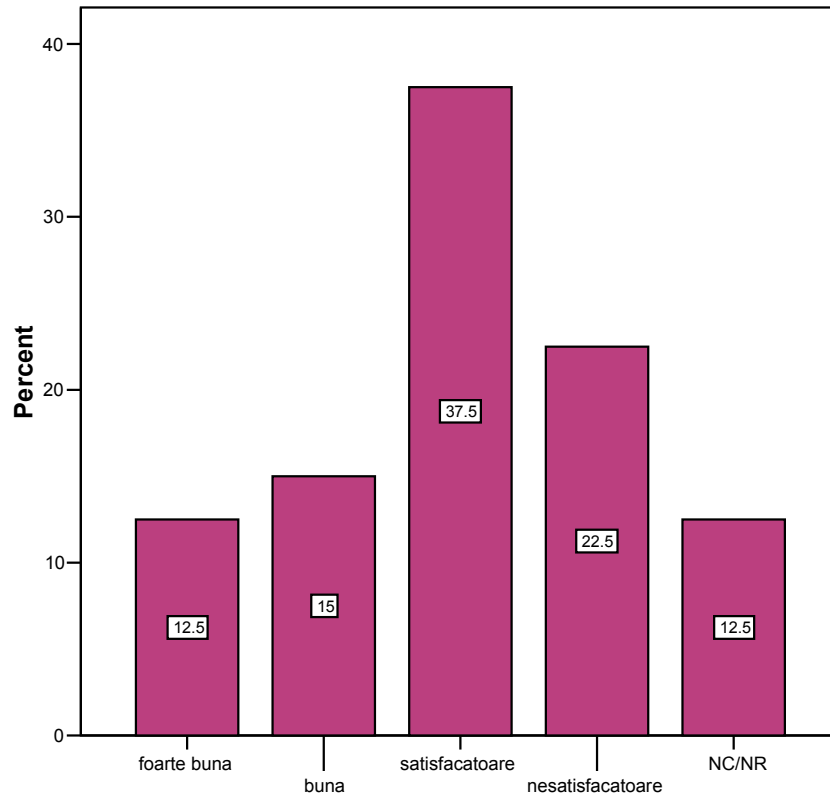
Astfel, în graficul de mai jos observăm că în rândul delicvenților chestionați, majoritatea coplesitoare nu s-a putut integra în sistemul școlar decât până la un anumit nivel, și anume școala generală.

Faptul că 15% dintre cei intervievați nu au frecventat deloc școala este o confirmare clară a faptului că lipsa educației este drumul cel mai scurt către delicvența juvenilă.

Graficul 9. Câte clase ați învățat?



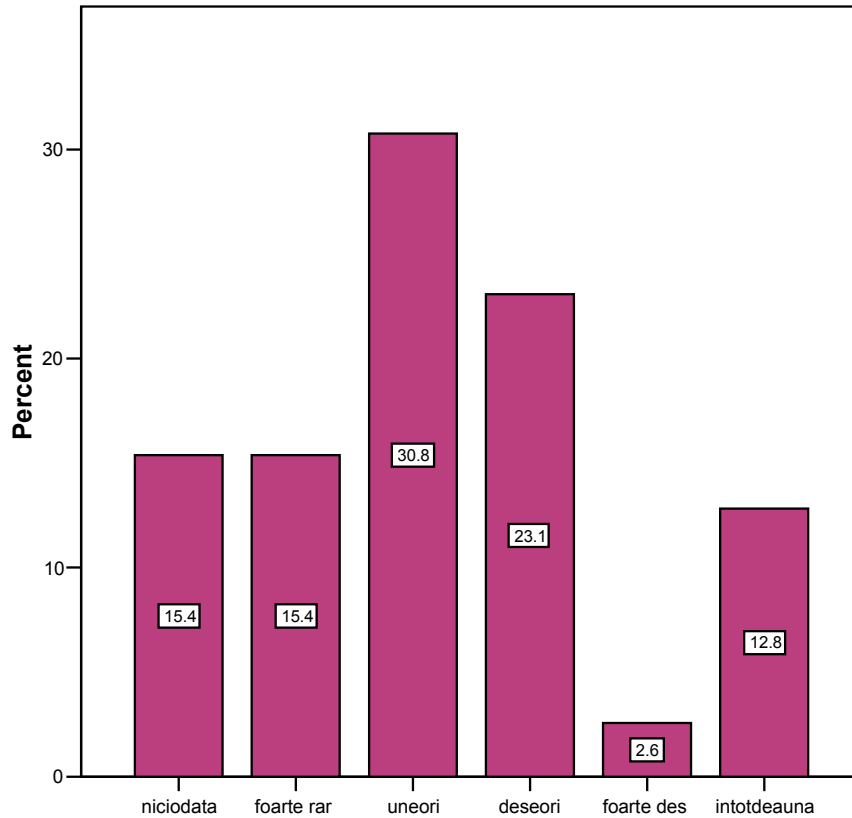
Graficul 10. Care a fost reușita dvs. în școală?



10. Care a fost reusita dvs. in scoala?

Următoarele două grafice se referă la abandonul orelor de școală, nu neapărat la abandonul școlar definitiv, ci la orelle petrecute în afara școlii în acest timp. Observăm astfel că o mare parte din cei chestionați (30,8%) abandonau lecțiile „uneori”, în special pentru vagabondaj, consum de băuturi alcoolice cu prietenii sau pentru a fura. Există totuși și un procent de 23,7%, respectiv 7,9% care lăsașu orelle de școală pentru a-și ajuta părinții sau pentru a lucra. Astfel, copilul trebuie strict supravegheat și mai ales instruit să-și petreacă orelle de școală acolo unde trebuie și nu pe străzi, deoarece stoparea acestui fenomen poate duce la prevenirea apariției viitorilor delicvenți.

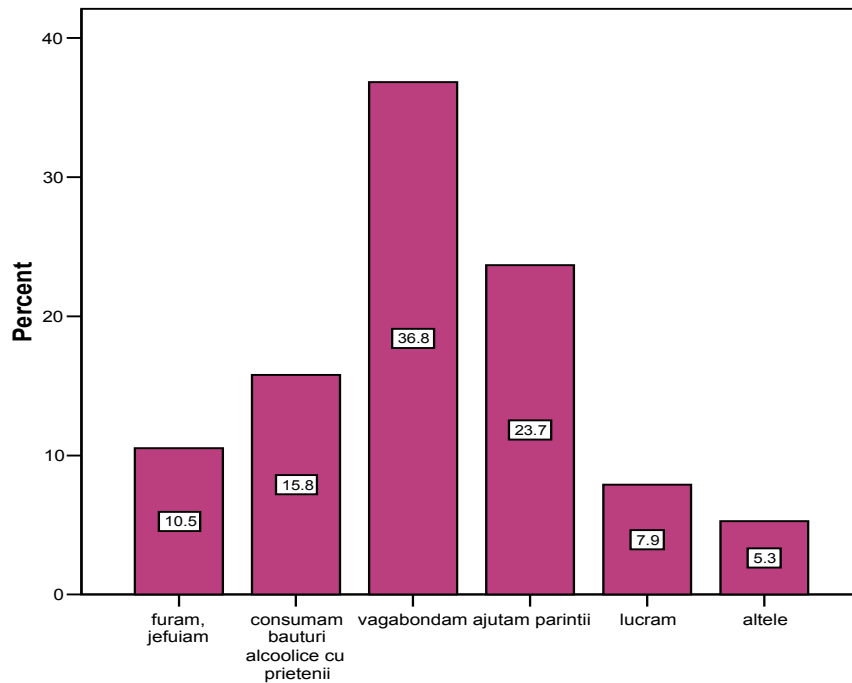
Graficul 11. Vi se întâmplă să abandonați lecțiile?



11. Vi se intampla sa abandonati lectiile?

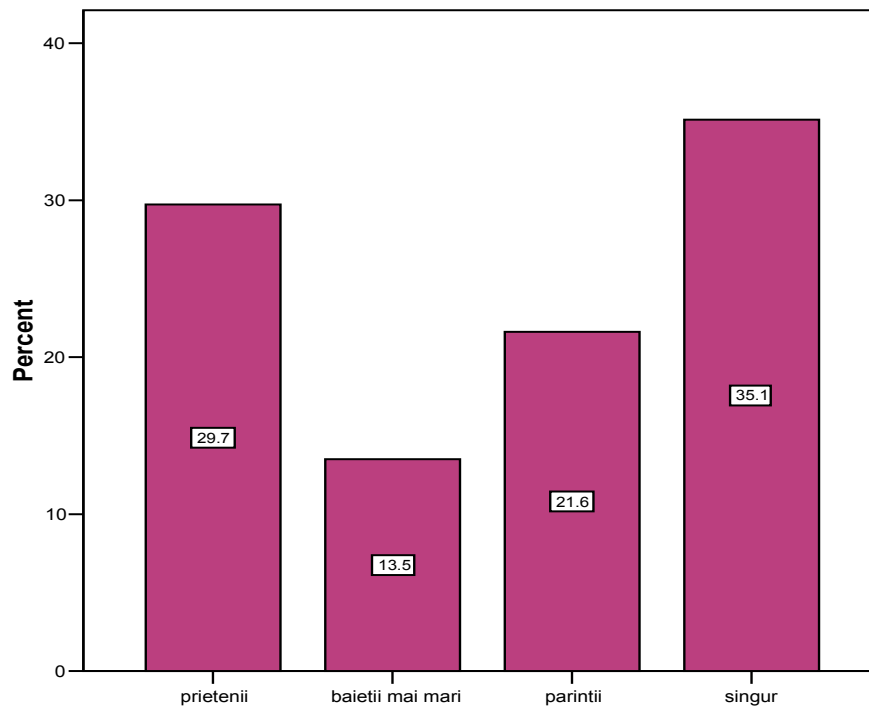
Se poate spune din păcate că, din ce în ce mai mulți elevi, nu văd în școală decât dimensiunile unui mediu, dacă nu ostil, atunci cel puțin străin, în care nu pot găsi răspuns preocupărilor lor, sau care nu le oferă calea imediată a satisfacerii unor aspirații realizabile și care, cu tot cortegiul de obligații impuse de programa școlară, vine să se adauge unor insatisfacții de ordin individual, familial sau social.

Graficul 12. Dacă da, cu ce vă ocupați în acest timp?



12. Dacă da, cu ce va ocupați în acest timp?

Graficul 13. Cine vă impunea să faceți aceste lucruri?

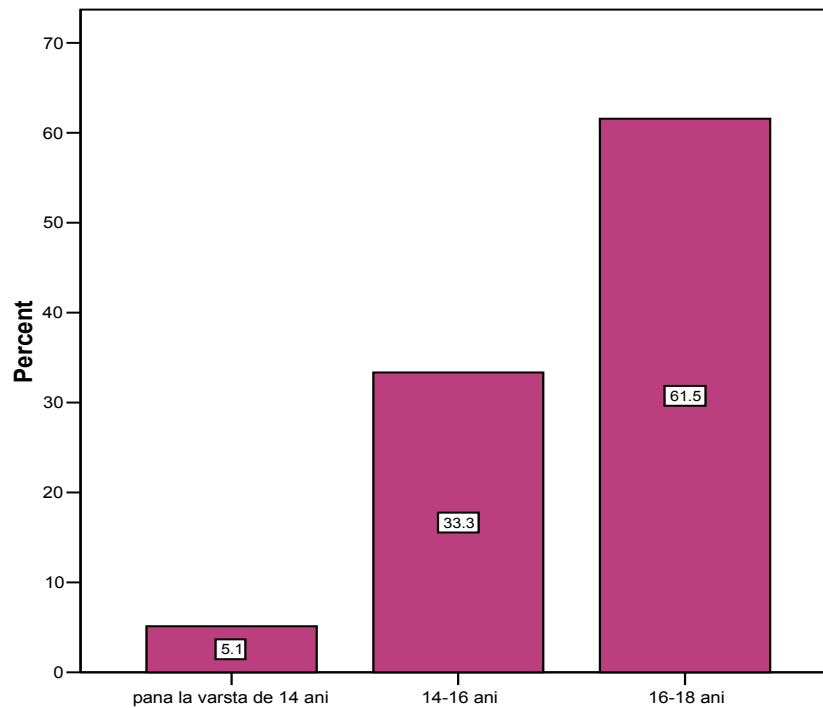


13. Cine vă impunea să faceți aceste lucruri?

Grafiul nr.13 ne dezvăluie faptul că foarte mulți dintre delincvenți au ales această cale singuri (35,1%), dintr-o acută lipsă de educație probabil, dar sunt și mulți care s-au lăsat influențați de prieteni, băieți mai mari sau chiar de către părinți.

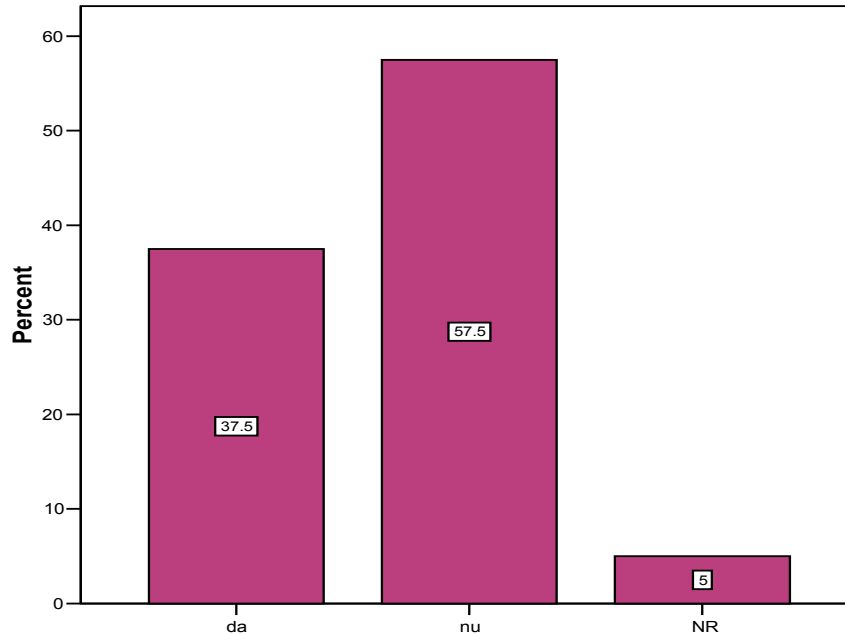
După cum vedem din grafiul nr.14, majoritatea delincvenților au fost sancționați pentru prima dată între 16 și 18 ani, dar există și o parte de 33% care au primit sancționări între 14 și 16 ani, și nici numărul celor care au primit sancționări până la vârsta de 14 ani nu este de ignorat, acest lucru fiind o clară influență a părinților asupra comportamentului copiilor sau lipsa totală de interes pentru educația acestora.

Grafiul 14. La ce vârstă ați fost sancționat și condamnat prima dată?



14. La ce varsta ati fost sanctionat si condamnat prima data?

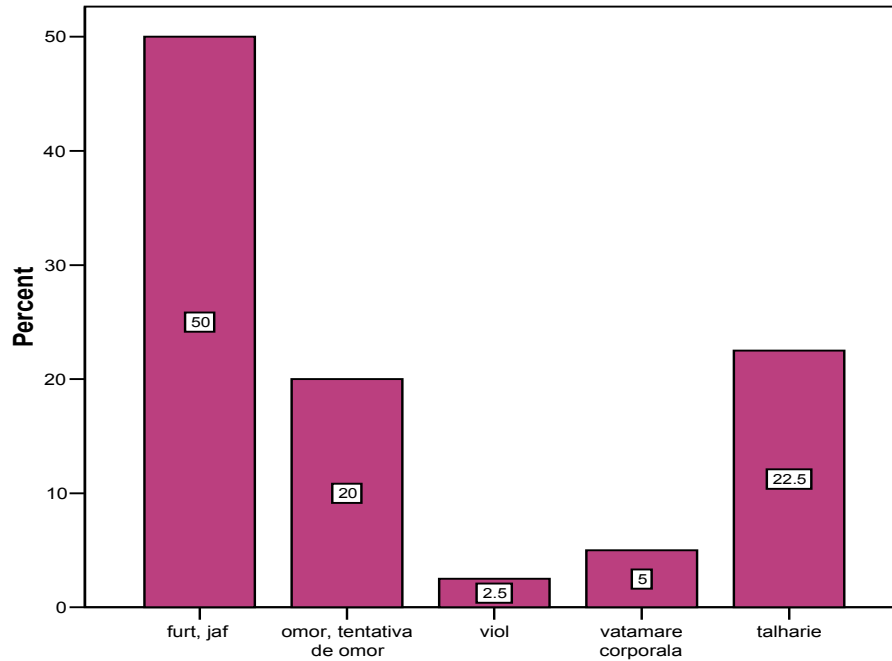
Graficul 15. Vi s-a întâmplat să comiteți și alte acte ilicite până la prima condamnare?



15. Vi s-a intamplat sa comiteti si alte acte ilicite pana la prima condamnare?

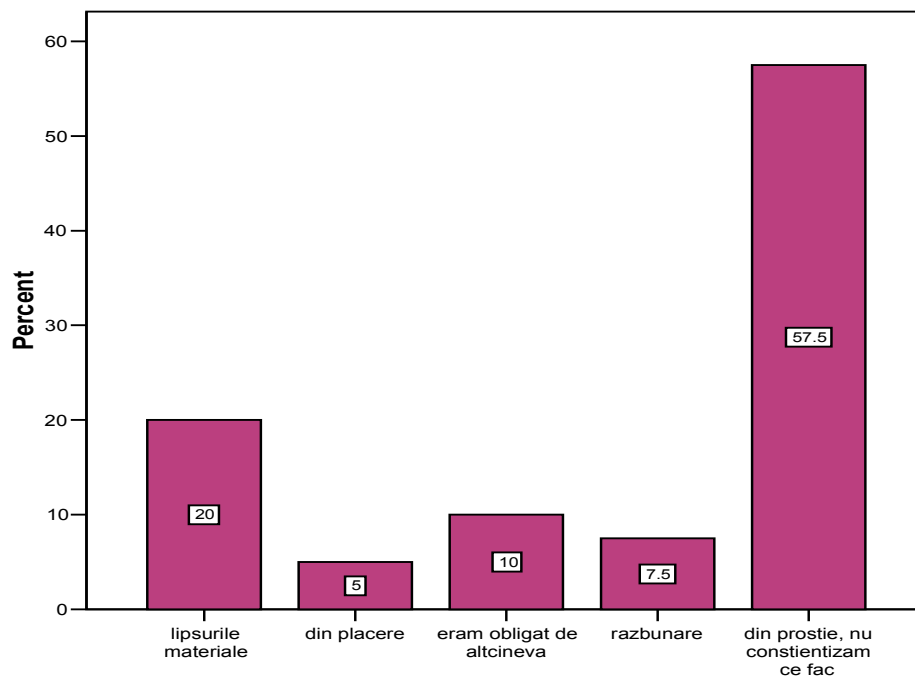
Jumătate dintre cei intervievați au fost închiși pentru furt sau jaf. Acest lucru trage din nou un mare semnal de alarmă în ceea ce privește urmările unei situații economice precare. Totuși, din graficul nr. 17 reiese că majoritatea copleșitoare a delicvenților au comis delictele din „prostitie”, fără să-și dea seama de urmările faptelor lor. O mai bună educare a tinerilor în acest sens și un control mai riguros al părinților și al dascălilor la comportamentul copiilor ar putea scădea considerabil rata delincvenței juvenile.

Graficul 16. Pentru ce ați fost sancționat și privat de libertate în prezent?



16. Pentru ce ati fost sancționat si privat de libertate în prezent?

Graficul 17. Care au fost cauzele comiterii delictului?

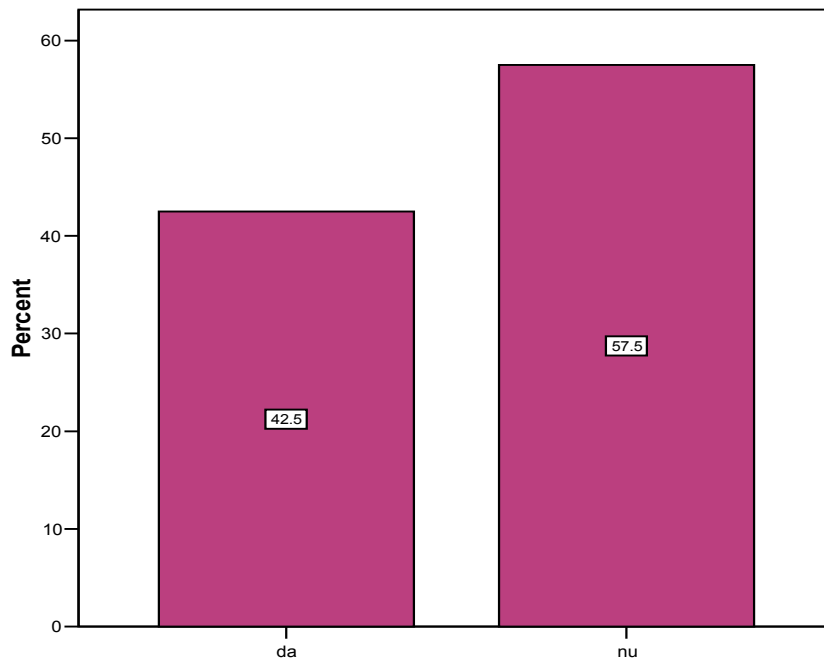


17. Care au fost cauzele comiterii delictului?

Următoarele două grafice se referă la părerea delicventului despre penitenciar ca mediu de pedepsire al infractorului și ca factor de influențare a comportamentului minorului. Faptul că 70% dintre deținuți afirmă că mediul din penitenciar influențează negativ comportamentul tânărului nu este întâmplător. Mediul din penitenciar este unul dintre motivele formării personalității viitorilor infractori adulți.

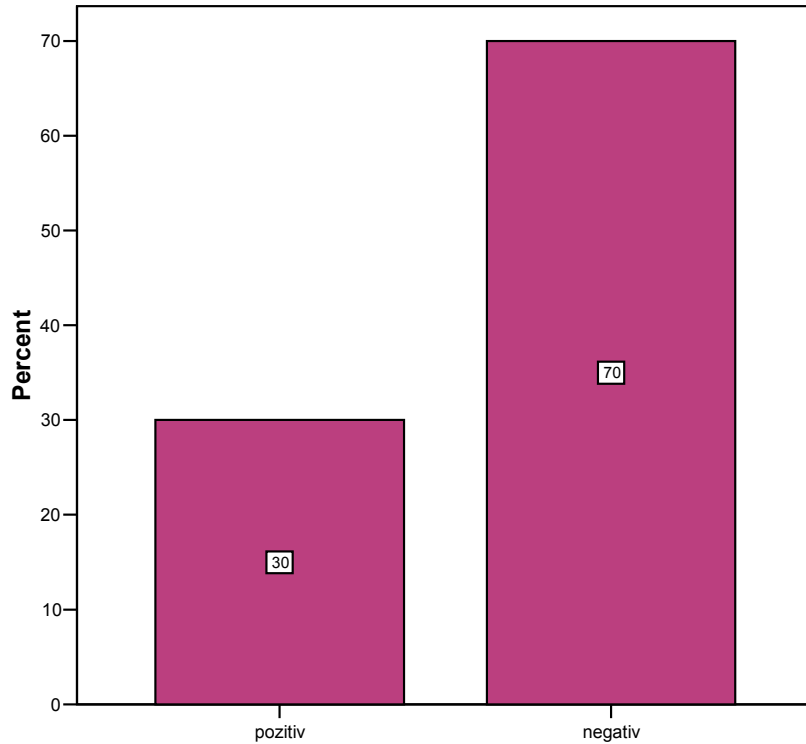
Totuși, 42.5% din cei chestionați au afirmat că mediul penitenciar este cea mai bună metodă de pedepsire a infractorilor. Această afirmație este foarte probabil să fie făcută deoarece mulți știu că, odată ce vor ieși de acolo vor comite din nou infracțiunile pentru care au fost ulterior închiși, deoarece mediul în care trăiesc nu le permite altceva. Apartenența lor la o clasă socială defavorizată îi face să-și vadă „eticheta” pusă de către cei din clasele sociale superioare și oarecum sunt împăcați cu gândul că acesta e drumul pe care-l vor urma toată viața.

Graficul 18. După părerea dvs., mediul penitenciar este cea mai eficientă formă de pedepsire a infractorilor?



18. După parerea dvs. mediul penitenciar este cea mai eficienta forma de pedepsire a infractorilor?

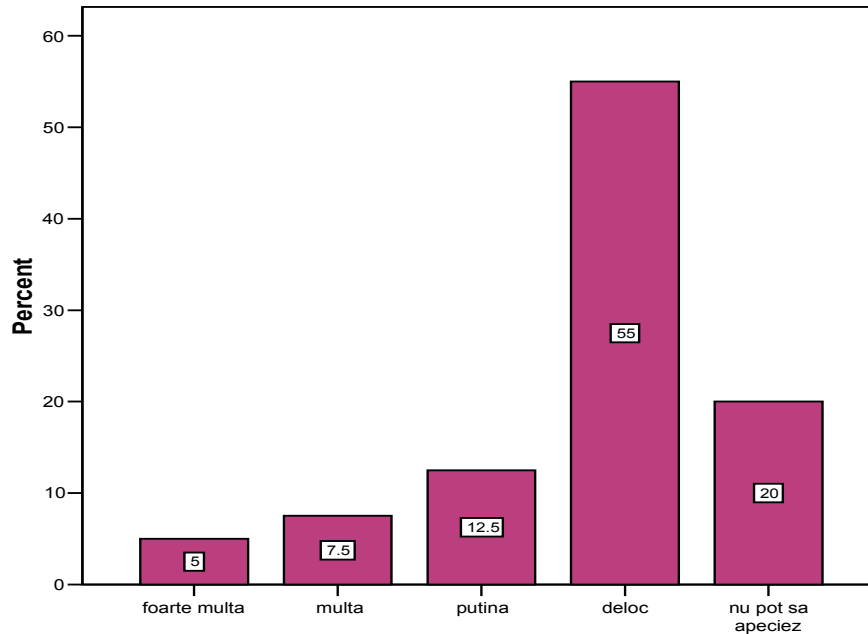
Graficul 19. Cum apreciați dvs. influența penitenciarului asupra comportamentului unui individ?



19. Cum apreciați dvs. influența penitenciarului asupra comportamentului unui individ?

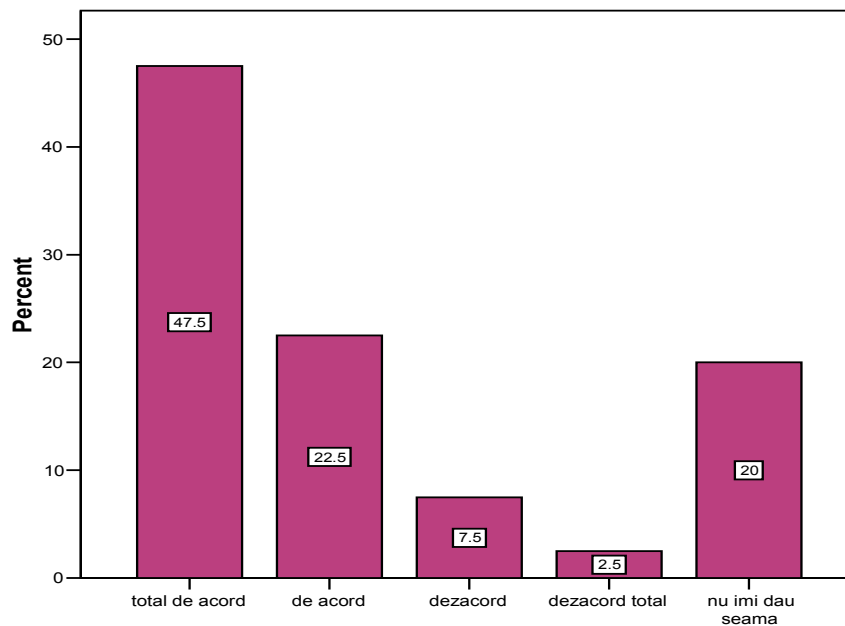
Faptul că 55% din respondenți au afirmat că nu au deloc încredere în poliția din zona în care locuiesc, arată gradul de corupție și dezinteres din partea organelor abilitate cu siguranța oamenilor. De altfel, metodele polițiștilor nu sunt de multe ori cele mai adecvate, aceștia devenind interesați de cazuri doar atunci când ele ajung în domeniul penalului. Activitatea poliției ar trebui orientată mult mai mult înspre cauzele formării delincvențelor decât către pedepsirea acestora.

Graficul 20. Câtă încredere aveți dvs. personal în poliția din sectorul în care locuiți?



22. Cata incredere aveti dvs. personal in politia din sectorul in care locuiti?

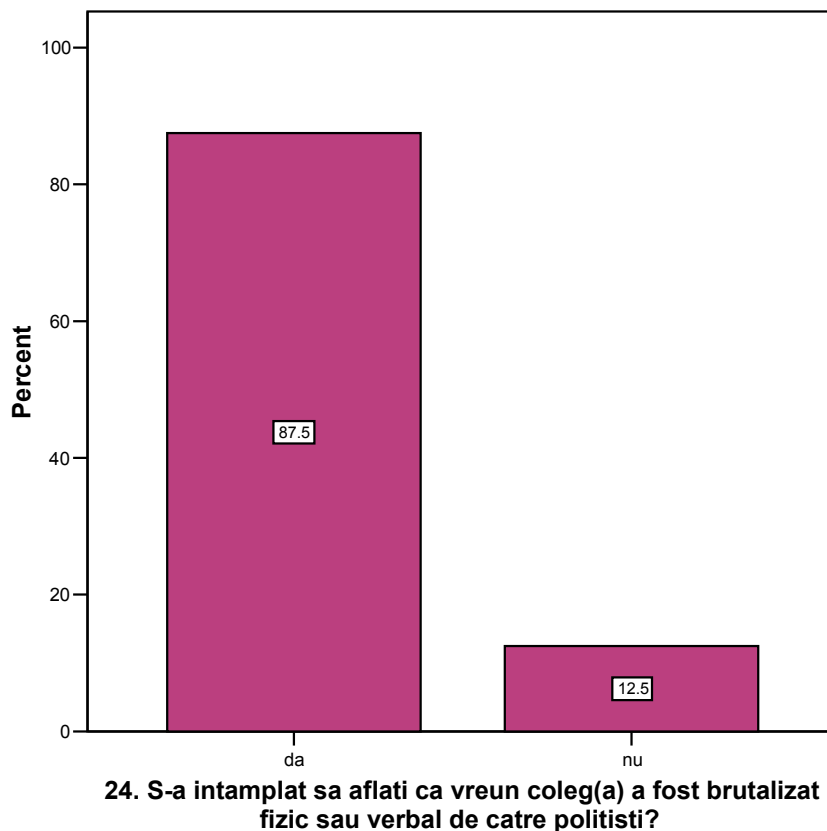
Graficul 21. Sunteți de acord cu afirmația că „de multe ori poliția nu își face datoria”?



23. Sunteti de acord cu afirmatia ca "De multe ori politia nu isi face datoria"?

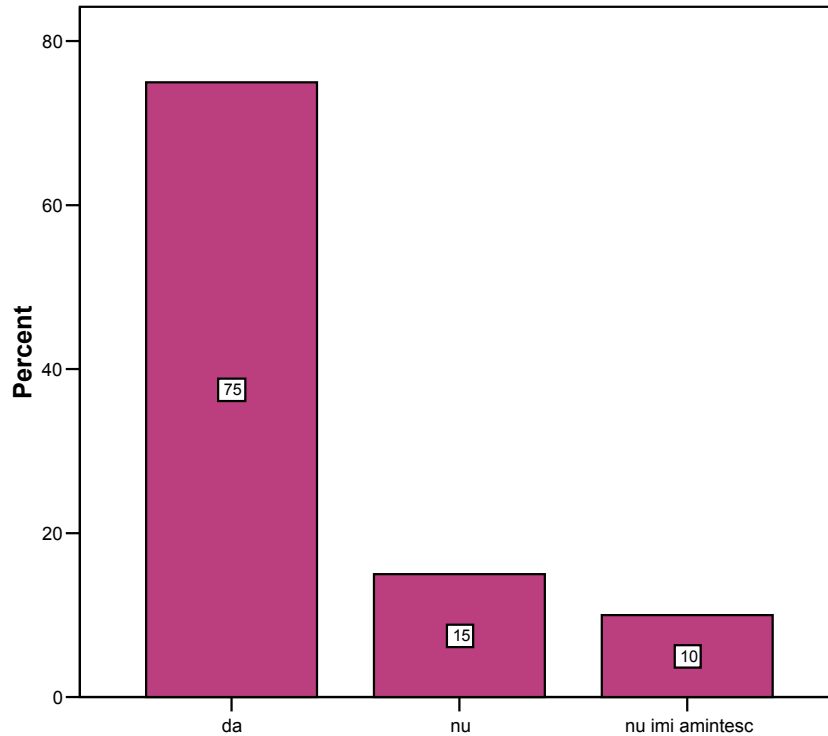
Majoritatea respondenților afirmă că poliția nu-și face datoria și mai mult decât atât, brutalitatea acestora îi determină pe tineri să-i considere niște personaje negative, nedemne de respect, iar ceea ce ar trebui să apere poliția, normele și legile impuse de societate, devin dușmanii tinerilor deja certați cu legea.

Graficul 22. S-a întâmplat să aflați că vreun coleg a fost brutalizat fizic sau verbal de către polițiști?



Limbajul și acțiunile polițistilor în relația cu tinerii trebuie să fie de altă natură decât ceea ce ne dezvăluie și graficul de mai jos, și anume că 75% dintre respondenți consideră că aceștia nu-i respectă atât cât să le confere cea mai mică speranță de a păși în afara „etichetei” de delicvent.

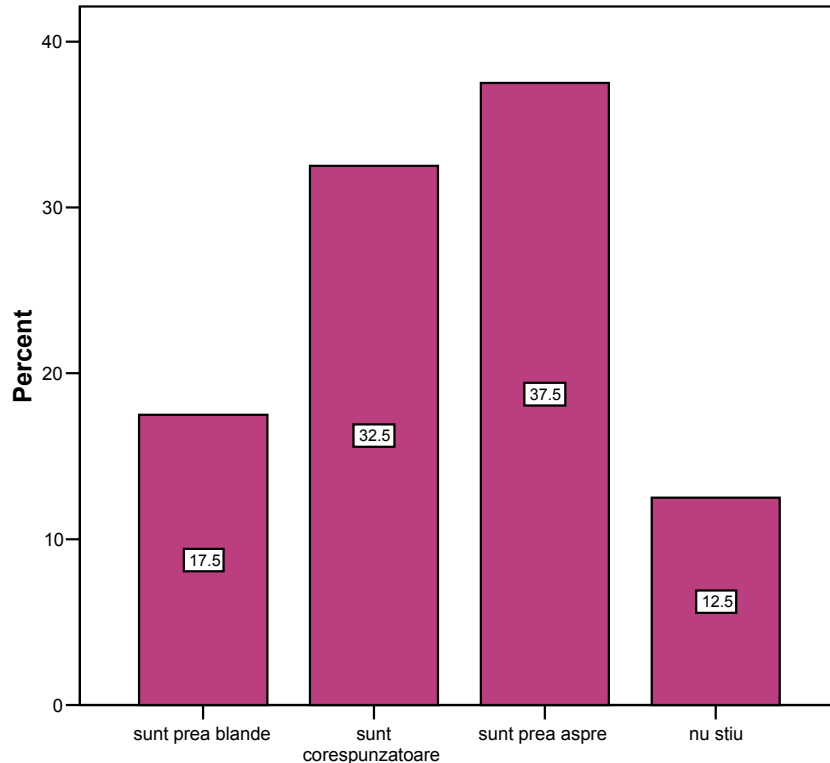
Graficul 23. Unii spun că polițiștii nu îi respectă suficient pe tineri, că folosesc față de aceștia un limbaj insultător. Dvs. vi s-a întâmplat vreodată acest lucru?



25. Unii spun ca politistii nu ii respecta suficient pe tineri, ca folosesc fata de acestia un limbaj insultator. Dvs, vi s-a intamplat vreodata acest lucru?

Păreră delincvenților este împărțită în ceea ce privește pedepsele acordate persoanelor ce comit infracțiuni. Astfel, diferența dintre cei ce consideră că acestea sunt corespunzătoare sau aspre este de câteva procente, așa cum putem vedea și în graficul de mai jos. Problemele adevărate vin din formarea delincventului, din mediul familial, din educația primită și din implicarea părinților și dascălilor într-o muncă în echipă la formarea tânărului și nu neapărat a acordării unor pedepse mai blânde sau mai aspre pentru cei ce s-au certat deja cu legea.

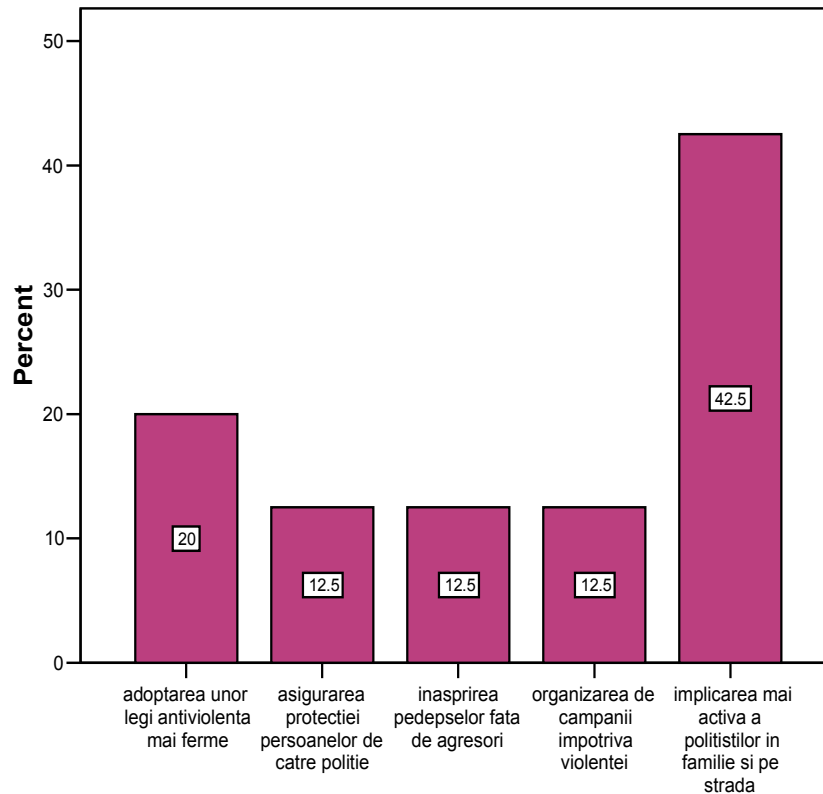
Graficul 24. Cum apreciați sancțiunile prin care sunt pedepsite persoanele care comit infracțiuni?



26. Cum apreciați sancțiunile prin care sunt pedepsite persoanele care comit infracțiuni?

Așa cum putem vedea și în graficul de mai jos, tinerii consideră că implicarea mai mare a poliției în mediul familial al acestora, mai mult decât în pedepsirea directă a celor care comit infracțiuni ar fi o metodă mult mai bună de a preveni delinvența. De asemenea, statul ar trebui să se implice prin toate mijloacele posibile în prevenirea apariției cazurilor de copii care simt nevoia să se izoleze de restul societății. Atunci când un copil se simte dezavantajat sau nedorit de societate, lipsa interesului pentru cazul său duce la accesarea acestuia către grupuri care-i împărtășesc frustrările și deja putem vorbi de un comportament al acestuia, întocmai în scopul răzbunării pe societatea care l-a adus în această situație.

Graficul 25. După părerea dvs., care dintre următoarele inițiative ar putea conduce la reducerea violenței în societatea românească?



27. După parerea dvs. care dintre următoarele inițiativă ar putea conduce la reducerea violenței în societatea românească?

Concluzii și recomandări

Se poate afirma că nivelul de delincvență juvenilă al unei țări reflectă, în suficientă măsură interesul și capacitatea acestei societăți în rezolvarea dificultăților de creștere și educare a tinerelor generații și în același timp, avertizează asupra gravității și întinderii criminalității de mâine.

Schimbările sociale petrecute în cursul acestor ani ce au urmat evenimentelor din decembrie 1989 s-au caracterizat prin mutații semnificative și în

structura etiologică și de manifestare a fenomenului delicvenței. Această situație cere, la rândul ei, măsuri specifice și adecvate cu o eficiență sporită în diminuarea ori eliminarea acelor posesiuni de natură socială ori individuală ce favorizează delicvența. Adolescentul acestor timpuri frământate întâmpină dificultăți și multiple situații de conflict în cursul integrării sale în câmpul social și juridic.

La nivelul microsociale, programele preventive ar trebui să urmărească revitalizarea funcțiilor educative și de control social ale principalelor instituții sociale: familia și școala. Măsurile luate în domeniul familial constau în susținerea economică (de exemplu, mărirea actualelor alocații pentru copii) ori în consilierea acordată gratuit prin intermediul cabinetelor de consiliere familială din cadrul rețelelor de asistență socială. Școala la rândul ei, cere o regândire a rolului și sistemului său de funcționare. Pașii întreprinși în acest domeniu au fost mici, poate și datorită dificultăților financiare din ultimii ani. Schimbările organizaționale și modificarea ideilor și principiilor după care este călăuzită activitatea școlară reprezintă promițătoare căi de prevenire a delicvenței prin intermediul școlii. În acest context, mentalitatea unora dintre cadrele didactice care nu pot construi un climat școlar sănătos propice apropiării cu elevii, ar trebui să-și găsească înlocuirea cu atitudini responsabile sub aspect educațional. Nu mai puțin importante sunt și acele măsuri care conduc la permanentizarea legăturilor între cadrele didactice și părinți (cum ar fi înființarea unor comisii de consiliere familială și școlară formate din părinți și profesori) sau care urmăresc organizarea, în interiorul școlilor, a unor servicii dotate cu personal specializat (psihologi, asistenți sociali etc.) cu sarcina de a identifica și trata pe acei elevi cu serioase tulburări comportamentale și de înțelegere.

La nivel individual esențiale devin măsurile de reeducare și resocializare în mediile instituționalizate (centrele de reeducare, instituțiile medical-educative, centrele de primire a minorilor), precum și măsurile de reintegrare socială a minorilor delicvenți. Acest proces de reinserție socială a foștilor delicvenți

întâmpină greutăți sub aspect psihologic, reușita nefiind asigurată doar prin comportamentul corect al foștilor infractori, ci mai ales de societatea care îi primește și care ar trebui să aibă o acțiune integratoare. Pentru a le ușura drumul în viață nu este suficient să li se ofere numai loc de muncă, ci și posibilitatea de a se realiza cu succes pe plan socio-afectiv. Aceasta deoarece spectrul stigmatizării sociale îl înspăimântă încă din timpul detenției pe fostul infractor și constituie una din piedicile psihologice majore în calea reformării sale totale.

Delicvența juvenilă, în ansamblul ei, nu este altceva decât consecința absenței sprijinului moral oferit de adult, a lipsei de protecție și îngrijire primite în familie, a eșecului activității de educație morală primită în școală etc. Un minor delicvent este, de fapt, o victimă și nu un vinovat conștient de responsabilitățile ce i se impută. El nu are conștiința inadaptării sale la cerințele normative, trăind o experiență socială diferită de aceea a adultului. Din acest motiv, delicvența juvenilă apare ca un efect al lipsei de responsabilitate a familiei, a educatorilor, a factorilor răspunzători de formarea conduitei morale a tânărului.

De asemenea, se impune o îmbunătățire a regimului penitenciar pentru minorii condamnați la pedeapsa închisorii, în spiritul regulilor europene, ținând seama de experiența altor țări dezvoltate.

În final, amintim că în literatura de specialitate recentă se face, tot mai frecvent, referire la rolul comunității (locale ori de cartier) în prevenirea infracțiunilor și sprijinirea acțiunilor educative și de formare desfășurate la nivel familial și școlar. Modelul britanic de intervenție în cadrul comunității, cu ajutorul unor agenți specializați în semnalarea și rezolvarea unor probleme ale sectorului încredințat (copiii străzii, locuri de joacă, terenuri de sport, poluare, calitatea drumurilor, promptitudinea unor servicii sociale, familii cu dificultăți, șomeri, acomodarea celor eliberați din penitenciare și centrele de reeducare, depistarea locurilor de munca), își poate găsi aplicarea cu succes și în cadrul societății noastre.

Departate de a se concretiza prin dimensiuni înfricoșătoare, delincvența juvenilă înregistrează o creștere constantă, însă puțin semnificativă în sectorul caracterului antisocial al componentelor sale faptice și umane, fără ca această creștere să depășească cotele foarte ridicate ale deceniului trecut.

Bibliografie

- Banciu, D., Rădulescu, S. (2002): *Evoluții ale delincvenței juvenile în România. Cercetare și prevenire socială*, Lumina Lex, București.
- Banciu, D., Rădulescu, S. (1990): *Introducere în sociologia delincvenței juvenile. Adolescența – între normalitate și devianță*, Editura Medicală, București.
- Banciu, D., Rădulescu, S., Teodorescu, S. (2002): *Tendențe actuale ale crimei și criminalității în România*, Lumina Lex, București.
- Banciu, D., Rădulescu, S., Voicu, M. (1987): *Adolescenții și familia*, Editura Științifică și Enciclopedică, București.
- Banciu, D., Rădulescu, S., Voicu, M. (1986): *Probleme actuale ale prevenirii și combaterii delincvenței juvenile*, Editura Medicală. București.
- Banciu, D., Rădulescu, S., Voicu, M. (1983): *Etiologia manifestărilor antisociale în rândul tineretului. Cercetare și prevenire. Viitorul social*, 12 (5), p 55-70.
- Banciu, D., Voinea, M. (1993): *Sociologie juridică*, U.R.A, București.
- Chelcea, S. (2004): *Metodologia cercetării sociologice. Metode cantitative și calitative*, Editura Economică, București.
- Cioclei, V. (1996): *Criminologia etiologică*, Actami, București.
- Cloward, R., Ohlin, L. (1966): *Delinquency and Opportunity. A theory of delinquent gangs*, The Free Press, New York.
- Dragomirescu, V. (1976): *Psihologia comportamentului deviant*, Editura Științifică și Enciclopedică, București.

- Drăgănescu, T., Manea, I. (2005): *Delincența juvenilă. O lecție deschisă de sociologie*, Școala Gălățeană, Galați.
- Mitrofan, N., Zdrenghia, V., Butoi, T. (1992): *Psihologie judiciară*, Casa de editură și presă "Șansa" SRL, București.
- Nistoreanu, G., Păun, C. (1996): *Criminologie*, Europa Nova, București.
- Preda, V. (1992): *Profilaxia delincvenței și reintegrarea socială*. Editura Didactică și Pedagogică, București.
- Stănoiu, R. (1997): *Criminologie*, Oscar Print, București.
- Stoian, M. (1972): *Minori în derivă*, Editura Enciclopedică, București.
- Voinea, M. (1996): *Psihosociologia familiei*, Editura Universității din București, București.
- Voinea, M. (1996): *Sociologie morală și juridică*, Holding Reporter, București.
- Zamfir, C., Vlăsceanu, L. coord. (1998): *Dicționar de sociologie*, Babel, București.

Juridical-cannon essay theory - history of divine process Teoria probelor canonic-juridice - în istoria procesului divin

Cătălin Ștefan POPA

Student at Craiova University

Abstract: Human rights are the main conditions that allow each person to develop their innermost qualities. As a means of knowledge of facts which occurred in objective reality, the evidence is related to the philosophical question of the possibility of knowledge phenomena of nature and society and human rights for not prove a law is that and it would there (*Idem est non esse, et non probar*). Lack of evidence is an important risk in turning subjective civil rights, because even if the formal right may exist (no evidence), it can not be exercised normally. Not how it happened and if the God-Man where fault was invented and developed according to His plan for human redemption.

Key words: rights, recognition, proof

Abstract: Drepturile omului sunt principalele condiții care permit fiecărui om să-și dezvolte calitățile cele mai eficiente. Aceste drepturi, le putem folosi timp pentru a fi recunoscute de alții și recunoașterea lor nu poate obține o dovadă a realității pe care o pretinde fără prezența unor probe. Fiind un mijloc de cunoaștere a faptelor care s-au petrecut în realitatea obiectivă, probele sunt legate de concepția filosofică în problema posibilității cunoașterii fenomenelor din natură și societate și a apărării drepturilor omului, căci a nu dovedi un drept, este ca și cum acesta nu ar exista (*Idem est non esse, et non probari*). Lipsa probelor este un risc important în transformarea drepturilor civile subiective, deoarece chiar și în cazul în care dreptul

poate exista (fără nici o dovadă), el nu poate fi exercitat în mod normal. Nu așa s-a întâmplat și în cazul Dumnezeului-Om unde culpa, a fost inventată, dar El în conformitate cu planul Său a realizat răscumpărarea omului.

Cuvinte cheie: drepturi, recunoștere, dovezi

Preliminarii

Prețuirea omului sau umanismul e o problemă veche și mereu nouă, pentru că omul renaște fără încetare din propria sa ființă, dar mereu în alte perspective și cu alte preocupări. Omul este o existență unică în univers, așezat în centrul lumii pentru a da un sens armonios creației prin calitățile sale de chip al Creatorului și prin unitatea și demnitatea sa. O mare virtute a omului este dreptatea. „Dreptatea afirmă Aristotel, este o virtute absolut desăvârșită, pentru că exercitarea ei este cea a unei virtuți perfecte. Ea este perfectă pentru că cel ce o posedă poate face uz de ea și în favoarea altora, nu numai pentru sine, căci mulți pot practica virtutea în chestiuni personale, dar sunt incapabili s-o facă în cele privitoare la alții”⁷. Ea implică egalitatea între oameni, fie că este vorba de o dreptate distributivă, fie că este vorba de dreptatea comutativă.

Drepturile omului reprezintă principalele condiții care permit fiecărei persoane să-și dezvolte și să-și folosească cât mai eficient calitățile: fizice, intelectuale, morale, socio-afective și spirituale. Ele decurg din inspirația tot mai mare a omenirii la o viață în care demnitatea și valoarea fiecăruia este respectată și protejată. Pentru a vorbi de drepturi și de dreptate trebuie să afirmăm că acestea

⁷ Aristotel (1988): *Etica nichomahică*, Editura Științifică și Enciclopedică, București, p. 113, apud. Popa, I. (2009): *Substanța morală a dreptului*, Universul Juridic, București, p. 210.

sunt susținute de afirmații, iar afirmațiile ce se fac în drept pentru a fi considerate adevărate trebuie să fie dovedite. Zadarnic am avea drepturi, de creanță, de proprietate, de uzufruct, dacă nu le-am putea dovedi⁸. Obiectivul propriu al dreptății este ceea ce este just, adică acel ceva cerut de drept. Oricare ar fi dreptul, natural sau pozitiv, dreptatea ca justiție este voința permanentă și constantă de a da fiecăruia ceea ce i se cuvine. Aceste drepturi nu ne-ar putea folosi cât timp n-ar fi recunoscute de ceilalți, iar recunoașterea lor o putem obține numai dovedind realitatea drepturilor pe care le pretindem⁹, ceea ce se exprimă prin adagiul latin „Idem est non esse, aut non probari” (Este același lucru a nu fi cu a nu fi dovedit)¹⁰.

În drept, se numesc probe toate mijloacele pe care o persoană le poate întrebuința spre a dovedi și a stabili în justiție un drept al său, sau faptele din care derivă un drept al său.

Probele au o importanță hotărâtoare în procesul civil și în general, în domeniul juridic ca mijloace prin care se asigură realizarea drepturilor împotriva celor care le nesocotesc. Probele juridice sunt cele care ne călăuzesc la limanul nevinovăției sau ne afundă în noianul acuzării în virtutea etosului moral al dreptății.

⁸ Eliescu, M. (1947): *Curs de drept civil. Teoria generală a probelor*, p. 3, apud. Foldor, M. (2006): *Probele în procesul civil*, Universul Juridic, București, p. 12.

⁹ Potrivit art. 1169 C. civ., *acela ce face o afirmație în justiție, are obligația să o dovedească*. (Constanța, C. 2001, dec. civ. nr. 1262/27 august, în Alexandrescu, M., Jora, C. coord. și Zarafiriu, A., Manole, D., Uță, L., Canangiu, D., Pop, D. 2003: *Culegere de practică judiciară pe anii 1999-2002*, Lumina Lex, București, pp. 43-44, apud. Foldor, M. 2002: *Probele în procesul civil*, Universul Juridic, București, p. 13.

¹⁰ Hanga, V. (1998): *Adagii juridice latinești*, Lumina Lex, București, p. 50. (Dictonul latin subliniază că în lipsa probelor, situațiile juridice nu pot fi acceptate, ceea ce pune pe cel care dorește să se prevaleze de ele în aceeași situație ca și cum ele nu ar exista).

Istoria ne arată acest lucru prin pilda volniciei Celui Judecat din iconomia divină, într-un proces care va fi pentru toate timpurile îndreptarul divin al Harului Dumnezeiesc de a împărți dreptatea.

Scurt istoric al probei

Un autor - Ayrault - afirma că „legile sunt precum fluviile: pentru a cunoaște ce sunt nu trebuie observat urmele pe care au trecut, ci izvorul lor de origine”. În ceea ce privește legislația antică, la greci, trei par a fi fost mijloacele de probă în materie criminală: martorii, tortura și proba prin apă fiartă. Martorii erau datori să se înfățișeze în persoană înaintea acuzatorului și ambele părți, atât acuzatorul cât și acuzatul, aveau dreptul să-și aibă martorii lor. Fiecare martor avea obligația să facă, pe lângă mărturia verbală și una scrisă, pentru a se putea verifica exactitatea celor arătate. Depozițiile lor nu formau o parte distinctă a dezbaterilor, ci se confundă cu pledoariile afacerii; astfel, când oratorul făcea în pledoaria sa o alegațiune, prezenta în același timp și martorul cu care dovedește validitatea celor susținute. În timpul depoziției, martorul nu poate fi întrerupt și nici partea potrivnică nu poate să-i pună întrebări. Un alt mijloc de probă o reprezenta tortura. Originea torturii o găsim în sclavagism. La început tortura era aplicată numai sclavilor, dar pe parcurs și oamenilor liberi. Popoarele vechi nu vedeau nimic sălbatic în aplicarea torturii ca mijloc de probă. Isocrat zicea: „că nimic nu indică mai bine adevărul decât tortura. Un martor poate să mintă, dar în mijlocul torturii adevărul singur vorbește”.

Alături de aceste două mijloace de probă, Sophocle citează un al treilea și anume proba prin fier roșu și apă fiartă. Aceasta pare a fi fost luată din Orient, fiind însă de scurtă durată, deoarece îndată ce Grecia a cunoscut un grad de civilizație superior, s-a abandonat acest mijloc de probă.

În dreptul roman, găsim și probe scrise care lipseau la greci. În primii ani ai republicii romane, probele nu precedau, ci urmau dezbaterile. Mai întâi se pleda de o parte și de alta și numai după încetarea pledoariilor urmau mijloacele de probă. Probele în dreptul roman erau în număr de trei: probe scrise, martori și tortura. Probele scrise alcătuiau toate actele cu care se dovedea vinovăția sau nevinovăția unui acuzat. Romanii aveau dreptul la percheziție. Acuzatorul, cu mandatul pretorului, putea face vizite domiciliare, ridica corpuri delictive și întocmea acte pentru aceste operațiuni. Acest mijloc de probă era întrebuințat, mai ales, când era vorba de acte sau condice de ridicat.

Al treilea mijloc de probă căruia romanii îi dădeau o importanță majoră era tortura¹¹. Explicația acestei sălbăticii o găsim în faptul că la toate popoarele din antichitate și prin urmare la romani, ideile de milă, de bunătate și de umanitate nu existau sau dacă totuși existau erau sub formă falsă și diametral opusă popoarelor moderne. Și la tortură, ca și la martori, judecătorul este suveran să țină sau nu seama de declarațiile ce i se fac.

Ideile umanitare ale unor împărați se impun în scurt timp. Astfel, Grațian împiedică prelungirea detențiilor prealabile, pentru că justiția și pedeapsa trebuie să fie grabnice și să nu zdrobească pe acela care trebuie să-și recapete libertatea. Tot executarea torturii în cele 40 de zile de la postul cel mare, iar mai târziu este suspendată, în tot acest timp se face executarea pedepsei corporale. Mai multe legi inițiate de acest împărat absolveau printr-un fel de amnistie pe toți acuzații deținuți și aflați în temniță în timpul sărbătorilor Paștelui, observându-se aici sentimentul creștinesc pe care îl respiră aceste decizii¹².

¹¹ Mrejeru, T., Mrejeru, B. (2006): *Probele în procesul penal, Aspecte teoretice și jurisprudența în materie*, Universul Juridic, București, p. 8.

¹² *Idem*, p. 9.

În procesul penal arhaic de tip acuzatorial, concepțiile empirice și mistice, permiteau organului judiciar să interpreteze în modul cel mai liber anumite probe, având chiar o esență sau o explicație supranaturală, în care spiritul de dreptate și de echitate era transferat uneori pe seama „înțelepciunii și atotputerniciei divinității”.

Dreptul procesual penal modern, exonerează organul judiciar de obligația respectării ierarhiei probelor stabilite prin lege și introduce teoria liberei aprecieri a probelor, teorie care se bazează pe intima convingere a organului judiciar care își formează opinia în urma administrării probelor.

Noțiunea de probă în procesul penal

Scopul tuturor operațiunilor judiciare este descoperirea adevărului. Adevărul este conformitatea între ideea pe care ne-o facem despre un fapt, cu faptul însuși; cu alte cuvinte, este certitudinea pe care o obținem ca urmare a faptului care s-a petrecut astfel precum noi îl socotim. Faustin Helie definește certitudinea astfel: „certitudinea este situația unei inteligențe, care afirmă că un fapt există sau nu există, că o propunere este adevărată sau neadevărată”. Mijloacele prin care judecătorul ajunge să-și formeze certitudinea, sunt probele pe care legea le pune la dispoziția lui.

Bentham zice că: „probele sunt mijloacele de care ne servim în descoperirea adevărului și aceste mijloace pot fi bune sau rele, complete sau incomplete”.

Mittermaier definește proba astfel: „totalitatea motivelor producătoare de certitudine”.

Domat numește probă „ceea ce încredințează spiritul de un adevăr”.

Privit prin prisma principiului aflării adevărului, procesul penal nu reprezintă numai o activitate judiciară, ci un proces de cunoaștere mult mai larg¹³, în cadrul căruia organele judiciare au nevoie de date sau dovezi pentru a stabili dacă o persoană este sau nu vinovată de săvârșirea unei infracțiuni. În acest sens, în art. 62 din codul de procedură penală, se prevede că organele de urmărire penală și instanța de judecată sunt obligate să lămurească cauza, sub toate aspectele, pe bază de probe¹⁴.

În reglementarea legală, conceptul nu poate fi lăsat la aprecierea celui care aplică norma juridică, în consecință s-a ivit necesitatea ca noțiunea să fie definită chiar de lege. Drept urmare, în cod a fost explicit arătat sensul științific și legal al categoriei de probă.

Constituie probă orice element de fapt care servește la constatarea existenței sau inexistenței unei infracțiuni, la identificarea persoanei care a săvârșit-o și la cunoașterea împrejurărilor necesare pentru justa soluționare a cauzei (art. 63, cod procedură penală).

Reținând importanța deosebită a probelor în soluționarea cauzelor penale, trebuie menționat că în privința lor se poate semna o dublă funcționalitate¹⁵: din punct de vedere gnoseologic, proba constituie un element de cunoaștere prin intermediul căruia organele judiciare află adevărul; din punct de vedere etimologic propriu-zis, proba constituie un instrument de dovedire, părțile utilizând probele în scopul dovedirii susținerilor și argumentărilor făcute în condițiile contradictorialității procesului.

¹³ Voionciu, N. (1972): *Drept procesual penal*, Editura Didactică și Pedagogică, București, p. 52, apud. Mrejeru, T., Mrejeru, B., *op. cit.* p. 8.

¹⁴ Voionciu, N. (1998): *Tratat de procedură penală*, Partea generală, Vol. 1, Paideia, p. 331.

¹⁵ Mrejeru, T., Mrejeru, B., *op. cit.* p. 7.

Într-un sens larg, folosit mai ales de nespecialiști, termenul cuprinde atât proba, în adevăratul sens al cuvântului, cât și mijloacele de probă, procedeele probatorii, dar și unele concepte care au numai legătură cu probele. Probele, ca elemente de fapt, care servesc la aflarea adevărului în procesul penal sunt aduse la cunoștința organelor judiciare prin intermediul mijloacelor de probă. Mijloacele de probă sunt acele căi legale prin care se constată existența probelor sau altfel spus, ele sunt izvorul probelor. De aceea se face distincție între o împrejurare de fapt pe baza căreia se constată vinovăția sau nevinovăția unei persoane și mijlocul prin care această împrejurare a fost relevată.

Nu se confundă noțiunea de probă cu cea de probațiune - ca activitate de strângere și verificare a probelor, activitate care constă mai întâi în stabilirea de fapte și împrejurări legate de infracțiunea comisă, ca apoi, prin coroborârea și aprecierea acestora să se dovedească existența infracțiunii și vinovăția infractorului.

Probele sunt entități de fapt extraprocesuale (există în afara procesului penal) care privesc însă obiectul procesului (fapta și făptuitorul la care se referă cazul). Prin administrarea lor în desfășurarea procesului penal ele capătă caracter procesual¹⁶.

Obiectul probațiunii

În codul de procedură penală, Cap. I din Titlul III al Părții gen., în art. 62-68, întâlnim o seamă de dispoziții generale referitoare la probe. Bazele legale principale ale concepției referitoare la libera apreciere a probelor, sunt reglementate prin art. 63, alin. 2, al codului de procedură penală, unde se subliniază că probele nu au o valoare dinainte stabilită, iar aprecierea fiecărei probe se face de organul de

¹⁶ Dongoroz, V. et al (1975): *Explicații teoretice ale Codului de procedură penală român*, Partea generală. Vol. I, Editura Academiei, București, p, 168.

urmărire penală și instanța de judecată potrivit convingerii lor, formată în urma examinării tuturor probelor administrate. Printre dispozițiile generale există norme care statuează principiul obținerii libere a probelor fără a se putea influența aceasta prin constrângeri fizice sau morale.

Art. 68, alin. 1, cod de procedură penală, prevede interzicerea utilizării violențelor, amenințărilor ori altor mijloace de constrângere, precum și promisiuni sau îndemnuri, în scopul de a se obține probe.

În desfășurarea procesului penal, invocarea și propunerea de probe, admiterea și administrarea lor constituie un fascicul de acte procesuale care poartă denumirea de probatoriu¹⁷. Obiectul probațiunii sunt faptele, stările, situațiile și circumstanțele de fapt din care izvorăsc obligațiile și drepturile participanților la procesul penal.

În ansamblul de fapte și împrejurări care formează obiectul probațiunii, literatura juridică a făcut distincție între fapte și împrejurări care se referă la fondul cauzei (la infracțiune, la făptuitor, la răspunderea acestuia) și fapte și împrejurări care se referă la normala desfășurare a procesului penal (împrejurări care atrag suspendarea procesului: starea sănătății învinuirii sau inculpatului, împrejurări privind necesitatea luării măsurilor de asigurare sau siguranță)¹⁸. Încă din anul 1829, Bentham scria că „orice probă cuprinde cel puțin două fapte distincte: unul pe care-l putem numi faptul principal (res probandae), cel a cărui existență sau

¹⁷ Dongoroz, V., Kahane, S., Antoniu, G. (1975-1976): *Explicații teoretice ale Codului de procedură penală român*, vol. I, Editura Academiei, București, p. 173.

¹⁸ Theodoru, G., Moldovan, L. (1979): *Drept Procesual penal*, Editura Didactică și Pedagogică, București, p. 117.

inexistență trebuie să fie dovedită; celălalt, faptul probator (res probantes), care este folosit pentru a dovedi existența sau inexistența faptului principal”¹⁹.

Faptul principal al probațiunii îl constituie însuși obiectul procesului penal – comiterea cu vinovăție de către învinuit sau inculpat a faptei prevăzute de legea penală pentru care este urmărit sau judecat. Ele sunt probe directe, prin intermediul lor se poate face dovada existenței sau inexistenței faptei, a urmărilor ei socialmente periculoase și a vinovăției sau nevinovăției făptuitorului.

Faptele probatorii sunt acele fapte sau împrejurări care, deși nu se cuprind în faptul principal, prin existența sau inexistența lor asigură constatarea existenței sau inexistenței faptului principal. Ele se mai numesc și indicii și sunt probe indirecte, deoarece prin informațiile pe care le furnizează conduc la stabilirea, pe cale indirectă a faptelor principale.

Există și categoria faptelor similare, auxiliare și negative care pot intra în obiectul probațiunii dacă, de bună seamă îndeplinesc condiția de a fi concludente și pertinente. Nu pot intra în obiectul probațiunii faptele care vin în contradicție cu cunoștințele științifice sau cu normele morale.

Sunt cazuri când legea sau cunoștințele noastre despre lume și societate consideră existente sau inexistente anumite fapte sau împrejurări, nemai fiind necesară administrarea de probe pentru dovedirea lor. Acestea constituie prezumțiile legale care înlătură, pentru cei care le invocă, necesitatea dovedirii faptului prezumat.

Prezumțiile legale pot fi absolute sau relative. Presumțiile legale absolute nu admit probe contrarii, iar cele relative pot fi înlăturate cu probe contrarii. La acestea se mai adaugă faptele evidente și notorii care reprezintă cunoașterea de către toată

¹⁹ Bentham, J. (1829): *Traite des preuves judiciaires*, Oeuvres de J. Bentham, L. Hauman et Comp., Bruxelles, p. 249.

lumea sau de un cerc larg de persoane a unor împrejurări și cele necontestate, care reprezintă împrejurări cu privire la care părțile de comun acord nu ridică probleme, acceptându-le existența sau inexistența.

În principiu orice probă este admisibilă. Astfel art. 67 din codul de procedură penală prevede că părțile pot propune probe și cere administrarea lor, aceste cereri neputând fi respinse dacă proba este concludentă și utilă; per a contrario, în cazul în care proba nu este concludentă, ea trebuie respinsă. În cazul în care o probă este pertinentă, concludentă și utilă, dar a fost administrată prin încălcarea dispozițiilor art. 68 din codul de procedură penală, o asemenea probă nu poate fi valorificată în procesul penal.

Noțiunea și importanța probelor în procesul civil

În literatura juridică au fost date numeroase definiții privind proba și probațiunea. Domat consideră că dovada este ceea ce convinge mintea de existența unui adevăr. Pentru Solon, probele erau motivele raționale spre a afirma sau nega ceva. A proba este, din partea uneia din părți, a supune judecătorului, sesizat de cel interesat, elemente de convingere capabile a justifica adevărul unui fapt pe care acea parte îl afirmă²⁰

Teoria probelor este „teoria mijloacelor prin care scenele vieții petrecute înainte sunt reconstituite în fața judecătorului, pentru ca acesta, examinându-le, să tragă consecințele de drept ce se impun”²¹. Probele sunt mijloacele de convingere

²⁰ Hamangiu, C., Bălănescu, R., Băicoianu, A. (1996): *Tratat de drept civil roman*, Ediție îngrijită de Rădulescu, D., vol. I, Editura All, București, p. 124, apud. Fodor, M. (2006): *Probele în procesul civil*, Universul Juridic, București, p. 13.

²¹ Micescu, I. (2000): *Curs de drept*, p. 142.

cu ajutorul cărora se dovedește existența sau inexistența unui fapt juridic din care izvorăsc drepturile civile și obligațiile civile²².

Într-o accepțiune generală, a dovedi sau a proba înseamnă a stabili realitatea unei afirmații, a demonstra că o susținere corespunde adevărului, că arată cu argumente existența sau inexistența unui fapt, a unei situații, în drept termenul probă având mai multe accepțiuni²³ și anume: acțiunea de stabilire a existenței sau inexistenței unui raport juridic; mijlocul prin care se poate stabili raportul juridic ce trebuie dovedit; rezultatul obținut prin folosirea mijloacelor de probă, adică măsura în care acestea au reușit să formeze convingerea judecătorului cu privire la existența sau inexistența raportului juridic dedus judecății.

Într-un sens mai restrâns, noțiunea de probă desemnează: mijlocul de probă prevăzut de lege prin care se poate dovedi un raport juridic și faptul probator, adică un material care, odată dovedit printr-un mijloc de probă, este folosit la rândul său, pentru a dovedi un alt fapt material.

Materia probațiunii este reglementată în dispozițiile articolului 1169-1206 din codul civil, care cuprind regulile de ordin general privind probele (înscrierile, mărturia, mărturisire, prezumțiile) și în dispozițiile art. 167-225 din codul de procedură civilă, care reglementează „administrarea dovezilor” în procesul civil.

Subiectul probei este judecătorul, întrucât probele se administrează în proces pentru a-l convinge pe acesta de existența sau inexistența raportului juridic dedus judecății²⁴. Ele, probele, lucrează asupra facultăților de percepție și raționament

²² Ungureanu, O. (1999): *Manual de drept civil. Partea generală*, p. 176.

²³ Ciobanu, V. (1997): *Tratat teoretic și practice de procedură civilă*, vol. I, Editura Național, p. 147.

²⁴ Boroș, G., Rădescu, D. (1996): *Codul de procedură civilă comentat și adnotat*, Editura All, București, p. 259.

ale judecătorului. Orice raționament judiciar începe prin stabilirea faptelor. Judecătorul constată că există anumite fapte în baza unor probe, de fapt el își reprezintă faptele în raport de cultura sa juridică, filosofică, apoi va căuta „să probeze faptele pe care le consideră a priori pertinente, în baza unei calificări juridice intuitive”²⁵. De aceea materialul probator trebuie să arunce lumină asupra tuturor laturilor problemei cercetate, iar în acest sens, un rol esențial revine și părților. Prin urmare, „De his quae non sunt et quae non aparent idem est iudicium” (Tot ce nu este dovedit în instanță este presupus ca inexistent).

Probele pot fi: judiciare (depozițiile martorilor, cercetarea la fața locului, expertiza) și extrajudiciare (cele care se efectuează în afara instanței ce judecă procesul: înscrisurile, probele constituite într-un alt proces). Dovezile nu pot fi folosite în dezlegarea pricinii decât dacă îndeplinesc cumulativ anumite condiții (să nu fie oprite de lege, să fie verosimile, pertinente și concludente).

În procesul civil român propunerea dovezilor are loc în etapa scrisă, etapă care are rolul de informare reciprocă a părților. Conform dispozițiilor legale, propunerea probelor se face prin cererea de chemare în judecată (art. 112, cod de procedură civilă), prin întâmpinare (art. 115, cod de procedură civilă), prin cererea reconvențională (art. 119, cod de procedură civilă) ori în condițiile art. 132 și ale art. 138 din codul de procedură civilă. Probele se administrează de întregul complet de judecată, la sediul instanței sau la locul unde se află proba. Nu este obligatoriu ca administrarea tuturor probelor să se facă în fața acelorași judecători, însă este obligatoriu ca hotărârea să fie pronunțată de completul care a judecat fondul pricinii (conform art. 304, alin. 1, cod de procedură civilă).

²⁵ Dogaru, I., Dănișor, D., Dănișor, G. (1999): *Teoria Generală a dreptului*, Curs de bază, Editura Științifică, București, p. 353.

Probele pot fi administrate și de avocați însă numai în cazul litigiilor patrimoniale, afară de acelea ce privesc drepturi asupra cărora legea nu permite a se face tranzacția²⁶.

Probele în cadrul procesual ecleziastic

Justiția are ca masă de lucru societatea și reglementează raporturile între oameni. Pentru a asigura coeziunea socială, justiția formulează regulile de conviețuire în comun, fără de care nici o societate n-ar putea exista²⁷. Ea cântărește dreptatea într-un proces pe baza probelor convingătoare ce s-au administrat în cauză (dabi mihi factum, dabo tibi ius). Putem vorbi de probe și în cadrul procesual eclezial unde potrivit art. 148, alin. 1 din Statutul B.O.R., „Instanțele disciplinare și de judecată bisericească pentru clerici de mir, preoți și diaconi în funcțiune și pensionari, precum și cântăreți, în probleme doctrinare, morale, canonice și disciplinare sunt Consistoriul disciplinar protopopesic și Consistoriul eparhial”²⁸. Existența și lucrarea puterii judecătorești, adică a îndeplinirii funcției judecătorești în biserică, presupune atât existența legilor cât și a supunerii obișnuite față de acestea, cât și existența unor cazuri de nesupunere față de legi sau de încălcare a acestora, cazuri în care devine necesară judecarea celor nesupuși și pe baza probelor, pedepsirea sau repunerea lor în drepturi²⁹. Potrivit art. 155 alin. 1 din

²⁶ Diamant, B. - *Observații cu privire la Ordonanța de urgență, nr. 138 din 14 septembrie 2001 pentru modificarea și completarea codului de procedură civilă*, în R. D. C, nr. 11/2000, p. 160.

²⁷ Popa, I. (2009): *Substanța morală a dreptului*, Universul Juridic, București, p. 209.

²⁸ *Statutul pentru organizarea și funcționarea Bisericii Ortodoxe Române*, 2008, Editura Institutului Biblic și de Misiune al B.O.R., București, p. 93.

²⁹ Floca, I. (1990): *Drept canonic ortodox, Legislație și administrație bisericească*, vol II, EIBMBOR, București, p. 208.

Statutul B.O.R., „Sfântul Sinod al B.O.R., ca organism care se pronunță asupra admisibilității cererilor de recurs, primește și examinează recursurile clericilor caterisiți de către un consistoriu eparhial. Recursurile admise, în principiu, de Sfântul Sinod sunt trimise Consistoriului mitropolitan spre judecare asupra fondului, iar sentința se aprobă de Patriarh”.

Ca martori în cadrul unui proces civil, slujitorii cultelor nu pot depune mărturie niciodată (cât privește taina spovedaniei), ei fiind ținuți de secretul confesiunii, în temeiul dreptului canonic³⁰. Însă dacă din întâmplare ei au fost martori la săvârșirea unor fapte sau acte juridice, ei vor putea depune mărturie cu încuviințarea superiorilor ierarhici.

Procesul Suprem - act teandric al iconomiei trinitare si pedagogiei divine

În viața și istoria Bisericii, cel mai dezbătut proces a fost procesul Mântuitorului Iisus Hristos început în Ghetsimani și pecetluit pe Golgota, verdictul fiind moartea pe cruce vineri 14 nissan (7 aprilie) anul 30 î. Hr. orele 12. În contemporaneitate, "procesul" lui Pilat a fost desființat în mai multe reconstituiri juridice în baza legislației evreiești, după care a fost condamnat Mântuitorul. Una dintre aceste reconstituiri s-a derulat la Ierusalim, la 25 aprilie 1933, ora 14. Dintre cei cinci judecători, patru au votat "nevinovat". Nu a fost singura reconstituire. În primăvara lui 1949, la câteva luni de la înființarea statului Israel, un jurist danez, a înaintat o scrisoare de 15 pagini ministrului israelian al justiției prin care cerea reconstituirea procesului lui Iisus. În același an, procesul a fost reexaminat în cadrul

³⁰ Jurisprudența franceză de drept penal (în aplicarea articolului 378, cod penal) clasează în două grupe persoanele: general și particular; Din prima categorie fac parte preoții, avocații, consilierii juridici, notarii, medicii, magistrații, etc. Din a doua categorie fac parte: educatorii, funcționarii de bănci, agenții de schimb. (*Raportul francez*, în H. Safai, *op. cit.*, p. 84 și urm. apud. Fodor, M., *op. cit.* 282).

Facultății de Drept a Universității din Paris, ajungându-se la concluzia că, din cauza unei erori juridice, sentința capitală pronunțată împotriva Mântuitorului a fost nulă de drept, neexistând validitate legală. Capturarea a avut loc noaptea. Legea ebraică prevedea că, în afară de cazul de flagrant, un demers de acest gen să aibă loc ziua, la lumina soarelui, sub ochii tuturor, tocmai pentru ca "nimic să nu se petreacă în ascuns"³¹. Neexistând dreptul de apel, urma executarea imediată a sentinței, dar respectându-se cele trei condiții: să fie publică, să fie dată ziua, să nu fie zi de sărbătoare.

Trebuie cunoscută și practica romană, care nu cunoștea ședințe pe timpul nopții. Or, procesul lui Iisus este judecat noaptea, în mai puțin de cincisprezece ore, având loc patru ședințe, cea de-a cincea fiind ținută la palatul lui Pilat. De asemenea, arestarea Mântuitorului s-a produs fără nici un mandat legal. Procedura a avut caracteristicile unei conspirații. Convocarea primului Sinedriu³² a avut loc tot noaptea, fapt ce contravine, de asemenea, legislației vremii. Sunt prezenți doi martori, falși, ale căror mărturii nu concordă, lucru de care Sinedriul nu a ținut cont. Tora specifică faptul că nu era posibilă condamnarea la moarte pentru un păcat capital, decât dacă se baza pe cuvântul a cel puțin doi martori (un martor avea "valoarea" nici unui martor). În cazul lui Iisus, au fost doi martori, dar ale căror declarații nu au concordat. Potrivit Talmudului, acuzatul avea dreptul să beneficieze de consultanță legală. Dacă nu își putea plăti un apărător expert în Lege, atunci era

³¹ În Mișna se spune: „Procesul în care este în joc viața unui om trebuie să se desfășoare la lumina zilei”, Cf. Rops, D. (1945): *Jesus en son temps*, Paris, p. 410, apud. Mihoc, V. (2001): *Procesul Mântuitorului*, Teofania, Sibiu, p. 30.

³² Marele Sinedriu (Consiliul suprem/Curtea ebraică) era singura autoritate cu jurisdicție asupra delictelor pasibile de sentința cu moartea. Sinedriul era alcătuit din 70 de membri, prezidat de un Mare Sacerdot și compus dintr-o "cameră/secțiune" religioasă alcătuită din 23 de membri (saduchei), dintr-o "cameră/secțiune" legală, alcătuită din 23 de scribi (farisei, experți în Lege) și o "cameră/secțiune" populară, alcătuită din 23 de bătrani (de asemenea, saduchei).

numit unul din oficiu, care ar fi urmat să acționeze în apărarea lui. Ceea ce, în cazul lui Iisus, nu s-a întâmplat³³.

Putem vorbi aici de proba testimonială sau proba prin declarațiile martorilor. După cum reiasă și din text, la romani proba era foarte importantă și admisă chiar contra unui înscris, fiind privită ca dând siguranța cea mai mare³⁴. De regulă doi martori erau de ajuns, ca să dovedească realitatea unui fapt. Însă uneori erau necesari trei martori.

Arestatul a fost maltratat, fapt de asemenea ilegal. În fața fostului Arhiereu Anna, Domnul nu face decât să vorbească pe față constatând absurdul procedurii lui Anna care căuta un pretext de condamnare. În fața arhiereului Domnul este pălmuit, dar în Talmud se prevăd pedepse împotriva arhiereului care lovește sau pune să fie lovit un inculpat³⁵. Acesta știa mai bine ca oricine că, după legea iudaică nimeni nu putea fi condamnat la pedeapsa capitală pe baza propriei mărturii³⁶.

Convocarea celui de-al doilea Sinedriu a constituit o altă încălcare a Legii ebraice (Tora), care prevedea un anume interval de timp între prima și a doua audiență. Mai mult, reunirea membrilor Sinedriului era interzisă în perioada pascală (Pesahului). O sentință de achitare se putea publica în aceeași zi, pe când o sentință de condamnare trebuia să aștepte pâna a doua zi. În acest răstimp, judecătorilor le

³³ „Nici un om acuzat de o vină capitală nu poate fi condamnat altfel decât prin tăria declarației martorilor”, Cf. H. Cohn, *op. cit.*, p. 358, nota 12. apud. Mihoc, V., *op. cit.*, p. 19.

³⁴ Tomulescu, C. (1945): *Curs de drept privat roman*, partea I, București, p. 66, apud. Fodor, M., *op. cit.* p 93.

³⁵ Rops, D. (1945): *Jesus en son temps*, Paris, p. 411, apud. Mihoc, V., *op. cit.*, pp. 15-16, nota 15.

³⁶ În Talmud se face distincție între cazurile civile și cazurile criminale. Dacă în primele este admisă ca dovadă mărturisirea acuzatului, în cazurile criminale o astfel de mărturisire nu este admisă ca probă împotriva sa. Cf *Tosefta, Șevuot, III, 8*, apud. Mihoc, V., *op. cit.*, pp. 15-16, nota 14.

era permis să-și schimbe părerea numai în favoarea acuzatului, nicidecum în sens contrar.

Singura "mărturisire" a lui Iisus a fost când a recunoscut că este Fiul lui Dumnezeu, ceea ce i-a adus imediat acuzația de "blasfemie"³⁷. Dar Legea ebraică nu accepta mărturia unui acuzat în propria defavoare. O confesiune voluntară, fără martori, nu era suficientă pentru sentința de condamnare la moarte. Și dacă se considera că acuzatul a făcut delict susceptibile de pedeapsa cu moartea atunci, conform Legii mozaice, el trebuia judecat ziua și în public.

Sinedriul avea și misiunea de a proteja și de a apăra acuzatul. În nici un caz membrii acestuia nu aveau voie să lovească un acuzat și nici un membru nu putea acționa în exclusivitate ca acuzator sau apărător. Legea prevedea ca acuzatului să îi fie acordată prezumția de nevinovăție. Ceea ce, evident, nu s-a întâmplat în cazul lui Iisus. Este prezentat înaintea lui Irod Antipa care se afla atunci în Ierusalim, tetrarhul Galileii și al Pereii, stăpînitorul provinciei în care Iisus trăise cea mai mare parte a vieții sale. Tăcerea Mântuitorului nu trezește nici o scânteie de remușcare în inima tetrarhului ci îl trimite lui Pilat. Potrivit dreptului civil, cel chemat la judecată va fi întrebat de președintele completului de judecată asupra fiecărui fapt în parte și va răspunde oral. Cu încuviințarea președintelui, fiecare dintre judecători, procurorul, precum și partea adversă pot pune de-a dreptul întrebări celui chemat la interogatoriu. Iisus nu răspunde nici lui Irod, nici fariseilor, iar soarta sa urmează a fi pecetluită de Pilat. În cazul acesta instanța poate considera atitudinea părții (refuzul de a răspunde la interogatoriu) fie ca o mărturisire, fie ca un început de dovadă. Cu privire la aceasta, jurisprudența a decis astfel: „După cum rezultă din

³⁷ „Legislația rabinică în vigoare în acea epocă arată că hulirea lui Dumnezeu prin pronunțarea numelui Domnul, adică Iahve, trebuia să fie omorât, iar cel care îl hulea pe Dumnezeu prin folosirea unor epitete ale Sale era pedepsit numai cu biciuirea” Cf. H. Cohn, *op. cit.*, p. 359, nota 15, apud. Mihoc, *V., op. cit.*, p. 23, nota 20.

dispoziția legală (art. 225, cod de procedură civilă), instanța nu este obligată să considere refuzul părții de a răspunde ca o mărturisire deplină, ci are facultatea de a stabili din acest fapt o prezumție de recunoaștere tacită în favoarea celeilalte părți. Prezumția nu are însă caracter absolut, deoarece legea nu determină consecințe invariabile, ci le lasă la apreciere. În cazul în care nu este posibilă administrarea altor probe, refuzul de a răspunde (sau lipsa la interogatoriu) trebuie socotit numai ca un început de dovadă care urmează să fie completată cu alte probe spre a stabili împrejurările reale ale cauzei³⁸. Iisus este adus înaintea lui Pilat. Articolul 188 din codul de procedură civilă francez prevede că: „înfățișarea personală la interogatoriu poate avea loc totuși în camera de consiliu”. În cazul nostru putem vorbi de pretoriu ca primul interogatoriu din partea lui Pilat. Acesta desemnează locul de judecată, din reședința lui Pilat, un loc înalt în gr. Λιθοστρατος, înseamnă „loc pardosit cu pietre”, în aramaică „Gabbata”.

Dacă totuși acuzatul era considerat vinovat, juridic vorbind, Iisus era un pelerin, adică un locuitor al Imperiului fără cetățenie romană. Se afla deci, la discreția guvernatorului, primul și unicul judecător al cauzei Lui și ca atare, nu I s-ar fi permis, ca în cazul Apostolului Pavel, să facă apel la instanța judiciară supremă, la împărat. Iisus aprobă mărturisirea lui Pilat „Tu esti regale iudeilor?” cu propria mărturisire „Tu zici că eu sunt împărat. Eu spre aceasta m-am născut, și pentru aceasta am venit în lume ca să dau mărturie pentru adevăr” (Ioan, 18, 37 - biblie). Avem de-a face aici, potrivit dreptului civil, cu o mărturisire judiciară ca mijloc de probă. Pilat a continuat: „Care este adevărul? Și zicând acestea, a ieșit la iudei și le-a zis: Eu nu găsesc în el nici o probă” (Ioan 18, 38 - biblie). Putem spune că gestul lui Pilat coincide cu art. 1597 din codul civil în care se spune că dacă recunoașterea se face cu rezerve, care califică în alt fel faptul recunoscut și îi

³⁸ Fodor, M., *op. cit.*, p. 350.

schimbă semnificația juridică, sau se face cu adăugirea unui fapt posterior, legat de cel principal, care îi restrâng sau îi anihilează efectele, instanța, în temeiul rolului ei activ, trebuie să stăruie pentru aflarea adevărului prin administrarea altor probe, în ce privește faptele care constituie rezervele sau adăugirile. De asemenea în situația în care partea chemată la interogatoriu dă răspunsuri echivoce, instanța va putea folosi unele elemente ale mărturisirii, însă în mod necesar trebuie să dispună probe în completare, pentru stabilirea exactă a stării de fapt invocate.

În primă instanță Pilat prin formula obișnuită de „non liquet”, arată acuzatorilor că nu găsește probe de culpabilitate a acuzatului. Când poporul îl acuză pe procuratorul roman că nu este „amicus Caesaris” Pilat pronunță verdictul: „Ibis in cruce”. Probele elementelor constitutive ale acestei infracțiuni le-au constituit numai spusele acuzatorilor. Pilat a respectat formele procedurale, procedând la interogatoriu, mai departe a examinat și chestiunile în legătură cu competența, însă nici în fapt și nici în drept nu putea stabili „crimen maiestatis”.

Putem spune că Pilat nu găsea vină în toate acuzele aduse Mântuitorului. De aceea a mai cerut și alte probe în lipsa acestora având puterea să respingă acțiunea însă cedează compromisului și îl condamnă la moartea pe cruce pe Cel care venise să mântuiască lumea.

Mai târziu după Învierea Domnului, fariseii i-au plătit pe străjeri ca să spună că au adormit iar trupul lui Hristos a fost furat de Apostoli pe când aceștia dormeau. Străjerii au săvârșit un lucru grav deoarece, ei fiind martori ai Învierii Domnului, au mărturisit cu mărturie mincinoasă. Faptul litigis pe care ei l-au relatat era o mărturie directă, nu din auzite, însă prezentată în mod eronat.

Concluzii

Probele au o importanță deosebită în soluționarea legală și temeinică a cauzelor penale și civile. Pentru a evita orice abuz, legea de procedură nu admite trimiterea în judecată și condamnarea unei persoane pe baza cunoștințelor personale ale organelor judiciare. În hotărârea lor trebuie să se întemeieze pe probele obținute prin mijloacele de probă prevăzute de lege.

Lipsa probelor constituie un important risc în valorificarea drepturilor subiective civile deoarece, chiar dacă formal dreptul poate exista (fără a fi probat), el nu poate fi exercitat normal³⁹.

Așa s-a întâmplat în procesul Dumnezeului-Om unde lipsa probelor a fost plinită cu invidia fariseilor și cu neștiința poporului care răstignesc pe Mântuitorul lumii. O hotărâre judecătorească este temeinică numai dacă se bazează pe probe convingătoare (aceasta și în mediul bisericesc unde pe baza probelor are loc pedepsirea sau repunerea în drepturi a clericilor), iar judecătorul își va forma convingerea și va pronunța hotărârea numai pe baza probelor ce s-au administrat în cauză (Dă-mi faptele, îți dau dreptul).

Fiind un mijloc de cunoaștere a faptelor care s-au petrecut în realitatea obiectivă, probele sunt legate de concepția filosofică în problema posibilității cunoașterii fenomenelor din natură și societate și a apărării drepturilor omului, căci a nu dovedi un drept este ca și cu acesta nu ar exista (Idem est non esse, et non probari).

³⁹ Dogaru, I., Cercel, S., *op. cit.*, p. 208.

Bibliografie

- Boroi G., Rădescu D. (1996): *Codul de procedură civilă comentat și adnotat*, Editura All, București.
- Dogaru I., Dănișor D., Dănișor G. (1999): *Teoria Generală a dreptului*, Curs de bază, Editura Științifică, București.
- Dogaru, I., Cercel, S. (2007): *Drept civil*, Partea generală, Curs universitar, C. H. Beck, București.
- Foldor, M. (2006): *Problele în procesul civil*, Universul Juridic, București.
- Fruma, I., Marcu, T. (1945): *Procesul Mântuitorului, studiu juridic și teologic*, Editura Tipografiei Arhidiecezane, Sibiu.
- Hanga V. (1998): *Adagii juridice latinești*, Lumina Lex, București.
- Mihoc, V. (2001): *Procesul Mântuitorului*, Teofania, Sibiu.
- Ioan N. (1990): *Drept canonic ortodox, Legislație și administrație bisericească*, vol. II, EIBMBOR, București.
- Mrejeru, T., Mrejeru, B. (2006): *Problele în procesul penal, Aspecte teoretice și jurisprudența în materie*, Universul Juridic, București.
- Popa, I. (2009): *Substanța morală a dreptului*, Universul Juridic, București.
- Voionciu N. (1994): *Tratat de procedură penală*, Partea generală, Vol. I, Paideia, București.
- *** Biblia sau Sfânta Scriptură, 2001, tipărită sub îndrumarea și cu purtarea de grijă a Prea Fericitului Părinte Teoctist, patriarhul B.O.R. și cu aprobarea Sfântului Sinod, Editura Institutului Biblic și de Misiune al B.O.R., București.
- *** Statutul pentru organizarea și funcționarea Bisericii Ortodoxe Române, 2008, Editura Institutului Biblic și de Misiune al B.O.R., București.



6th Transilvaniei street,
underground floor, Bucharest,
1st District, 010796 PC, Romania

Vol. 1, No. 2, 2010
ISSN 2067 - 0524

PROBATION junior
www.junior.yfj.ro
contactjr@yfj.ro

PROBATION junior
a project of
“Youth for Justice” Association
www.yfj.ro